

การศึกษาสภาพการจัดการศึกษาโรงเรียนสาธิตแห่งมหาวิทยาลัยเกษตรศาสตร์
วิทยาเขตกำแพงแสน ศูนย์วิจัยและพัฒนาการศึกษา

The Study of Educational Management of Kasetsart University Laboratory School Kamphaeng
Saen Campus Educational Research and Development Center

มยุรี ถนอมสุข¹ บรรจบ ปิรมย์คำ¹ อรวรรณ ทองเพิ่ม² อธิเกียรติ ทองเพิ่ม² สมบุญ ศิลป์รุ่งธรรม¹

และ ศุภวรรณ วงศ์สร้างทรัพย์¹

Mayuree Tanomsuk,¹ Bunjob Piromkam,¹ Orawan Thongperm², Athikiat Thongperm,² Somboon Silrungtham¹
and Suppawan Vongsrangsap¹

บทคัดย่อ

การวิจัยครั้งนี้มีวัตถุประสงค์เพื่อศึกษาสภาพการจัดการศึกษาโรงเรียนสาธิตแห่งมหาวิทยาลัยเกษตรศาสตร์ วิทยาเขตกำแพงแสน ศูนย์วิจัยและพัฒนาการศึกษา กลุ่มตัวอย่างที่ใช้ในการวิจัย คือผู้ปกครองของนักเรียนที่กำลังศึกษาอยู่โรงเรียนสาธิตแห่งมหาวิทยาลัยเกษตรศาสตร์ มหาวิทยาลัยเกษตรศาสตร์ วิทยาเขตกำแพงแสน ตั้งแต่ระดับอนุบาลถึงระดับมัธยมศึกษาตอนปลาย จำนวน 36 ชั้นเรียน ชั้นเรียนละ 30 คน เป็นจำนวนผู้ปกครองทั้งสิ้น 1,080 คน เครื่องมือที่ใช้ในการวิจัยเป็นแบบสอบถามที่ผู้วิจัยสร้างขึ้น วิเคราะห์ข้อมูลโดยการหาค่าร้อยละ ค่าเฉลี่ย และส่วนเบี่ยงเบนมาตรฐาน ผลการวิจัยสรุปได้ดังนี้

ความคิดเห็นของผู้ปกครองนักเรียนที่มีต่อสภาพการจัดการศึกษาโรงเรียนสาธิตแห่งมหาวิทยาลัยเกษตรศาสตร์ วิทยาเขตกำแพงแสน ศูนย์วิจัยและพัฒนาการศึกษา ทั้ง 6 ด้าน ที่พบ ดังนี้ 1.ด้านหลักสูตรและกิจกรรมการเรียนการสอน พบว่า มีการจัดอาจารย์ที่มีวุฒิทางการศึกษา ตรงกับรายวิชาอย่างครบถ้วนทุกระดับชั้น ($\bar{X}=3.72$) รองลงมาคือ หลักสูตรสถานศึกษามีสาระและกิจกรรมการเรียนรู้ที่เน้นผู้เรียนให้เป็นคนเก่งและคนดี ($\bar{X}=3.71$) และบรรยากาศในโรงเรียนส่งเสริมการเรียนรู้ให้กับผู้เรียน ($\bar{X}=3.68$) 2.ด้านอาจารย์ผู้สอน พบว่า มีความคิดเห็นอยู่ในระดับมาก โดยมีความคิดเห็นเกี่ยวกับ อาจารย์ผู้สอนมีความรู้ความสามารถเหมาะสมกับรายวิชา และระดับการศึกษาของผู้เรียน ($\bar{X}=3.84$) รองลงมาคือ อาจารย์ผู้สอนเอาใจใส่ อบรม ดูแล สั่งสอนให้ผู้เรียนมีความประพฤติที่ดี ($\bar{X}=3.75$) และอาจารย์ผู้สอนมีความรับผิดชอบต่อการจัดการเรียนการสอน และการจัดกิจกรรมเสริมหลักสูตร ($\bar{X}=3.65$) 3.ด้านการให้บริการในโรงเรียน พบว่า มีความคิดเห็นอยู่ในระดับมาก โดยมีความคิดเห็นเกี่ยวกับ บริการด้านสุขภาพสามารถป้องกันและแก้ไขการเจ็บป่วยเบื้องต้นได้อย่างถูกต้องตามหลักวิชาการ ($\bar{X}=3.71$) รองลงมาคือ บริการด้านการจราจร รับ-ส่ง และจอดรถรอรับนักเรียน มีความสะดวกและคล่องตัว (ค่าเฉลี่ยเท่ากับ 3.69) และระบบรักษาความปลอดภัยมีประสิทธิภาพ และสร้างความมั่นใจให้กับผู้ปกครองได้เป็นอย่างดี (ค่าเฉลี่ยเท่ากับ 3.61) 4.ด้านอาคาร สถานที่ และสิ่งแวดล้อม พบว่า มีความคิดเห็นอยู่ในระดับมาก โดยมีความคิดเห็นเกี่ยวกับ สิ่งแวดล้อมภายในโรงเรียนมีความร่มรื่น สะอาดสวยงาม ($\bar{X}=3.79$) รองลงมาคือ โรงเรียนมีสถานที่จอดรถสำหรับผู้ปกครองและผู้มาติดต่อ มีความสะดวกคล่องตัวและเพียงพอ ($\bar{X}=3.78$) และอาคารเรียน

¹ ภาควิชาพลศึกษาและกีฬา คณะศึกษาศาสตร์และพัฒนศาสตร์ มหาวิทยาลัยเกษตรศาสตร์ วิทยาเขตกำแพงแสน จ.นครปฐม 73140

² ภาควิชาครุศึกษา คณะศึกษาศาสตร์และพัฒนศาสตร์ มหาวิทยาลัยเกษตรศาสตร์ วิทยาเขตกำแพงแสน จ.นครปฐม 73140

อาคารต่างๆ มีคุณภาพ และเพียงพอ ($\bar{X}=3.70$) 5.ด้านความสัมพันธ์ระหว่างโรงเรียนกับผู้ปกครองและชุมชน พบว่า มีความคิดเห็นอยู่ในระดับปานกลาง โดยมีความคิดเห็นเกี่ยวกับ โรงเรียนมีกิจกรรมให้ผู้ปกครอง นักเรียนในระดับชั้นเดียวกันได้รู้จักและร่วมมือกันในการดูแลผู้เรียน ($\bar{X}=3.36$) รองลงมาคือ ผู้บริหารรับฟังปัญหา ข้อเสนอแนะ และให้โอกาสผู้ปกครองเข้าพบได้โดยสะดวก ($\bar{X}=3.31$) และโรงเรียนได้ใช้แหล่งเรียนรู้ในชุมชนให้เกิดประโยชน์ต่อผู้เรียน ($\bar{X}=3.27$) และ 6.ด้านคุณภาพผู้เรียน พบว่า มีความคิดเห็นอยู่ในระดับมาก โดยมีความคิดเห็นเกี่ยวกับ ผู้เรียนมีสุขภาพกาย สุขภาพจิต มีบุคลิกภาพเหมาะสมตามวัย ($\bar{X}=3.88$) รองลงมาคือ ผู้เรียนอยู่ในโรงเรียนอย่างมีความสุข มีเจตคติที่ดีต่อการเรียนและการประกอบอาชีพในอนาคต ($\bar{X}=3.73$) และผู้เรียนมีทักษะด้านคอมพิวเตอร์เหมาะสมกับช่วงวัย ($\bar{X}=3.64$)

คำสำคัญ : สภาพการจัดการศึกษา

คำนำ

การศึกษาเป็นรากฐานอันสำคัญยิ่งในการพัฒนาประเทศชาติให้เจริญรุ่งเรืองทั้งทางเศรษฐกิจ สังคม และความมั่นคงปลอดภัย แต่ปัจจุบันสภาพแวดล้อม ทางเศรษฐกิจ สังคม และการเมืองเปลี่ยนแปลงไป นโยบายของรัฐบาลเกี่ยวกับการจัดการศึกษา จึงเปลี่ยนแปลงตามไปด้วย เพื่อสนองความต้องการและการเปลี่ยนแปลงของสังคมในปัจจุบัน ซึ่งจากเหตุผลดังกล่าวเห็นได้ว่ารัฐบาลให้ความสำคัญแก่กลุ่มเด็กมาก เนื่องจากการปลูกฝังอบรมเลี้ยงดู และการส่งเสริมพัฒนาการทุกด้านให้เจริญเติบโตเต็มศักยภาพ ชีวิตจะปรากฏเป็นคุณลักษณะที่พึงประสงค์ เมื่อเติบโตเป็นเยาวชนและพลเมืองมากกว่าการปลูกฝังในช่วงอื่น สำนักงานคณะกรรมการการประถมศึกษาแห่งชาติ (2543: คำนำ) และในแผนพัฒนาการศึกษาแห่งชาติ ฉบับที่ 8 (พ.ศ. 2540-2544) ได้มุ่งเน้นถึงการพัฒนาคุณภาพ การศึกษาของเด็กมากขึ้น

แนวการจัดการศึกษาตามพระราชบัญญัติการศึกษาแห่งชาติ ต้องยึดหลักว่าผู้เรียนมีความสามารถเรียนรู้ พัฒนาการตนเองได้และถือว่าผู้เรียนมีความสำคัญที่สุด คุณภาพการจัดการเรียนรู้ และบูรณาการตามความสนใจ และความถนัดของผู้เรียน โดยคำนึงถึงความแตกต่างระหว่างบุคคล เพื่อให้ผู้เรียนเกิดการเรียนรู้และมีความสามารถรอบรู้ มีการประสานความร่วมมือกับ บิดา มารดา ผู้ปกครอง และบุคคลในชุมชนทุกฝ่าย เพื่อร่วมกันพัฒนาผู้เรียนตามศักยภาพ

ปัจจุบันทางรัฐบาลมีนโยบายหลักที่จะพัฒนาการศึกษาขั้นพื้นฐานให้มีมาตรฐานสูงขึ้นทั้งทางด้านปริมาณ และคุณภาพ แต่ก็ยังไม่สามารถดำเนินการได้อย่างทั่วถึง ทั้งนี้เพราะมีปัญหาเกิดขึ้นหลาย ๆ ด้าน อาทิเช่น ปัญหาเกี่ยวกับการบริหารงาน ปัญหาเกี่ยวกับงบประมาณ ปัญหาด้านบุคลากร ฯลฯ รวมทั้งปัญหาในการปฏิบัติงานในระดับโรงเรียน เช่น ปัญหาเกี่ยวกับหลักสูตรและการจัดการเรียนการสอน ให้บรรลุตามเป้าหมายของหลักสูตร

การพัฒนาคุณภาพโรงเรียนที่มีการจัดการศึกษาทุกระดับชั้นสามารถทำให้ผู้ปกครองมีความเชื่อถือและศรัทธาอัน ควรมีรูปแบบแนวคิดในการดำเนินงานอย่างชัดเจน โดยเฉพาะในเรื่องคุณภาพ การจัดการเรียนการสอน เพราะผู้ปกครองที่จะส่งบุตรหลานเข้ามาเรียนในโรงเรียน จะต้องมั่นใจได้ว่าการจัดการเรียนการสอนที่ได้รับสำหรับบุตรหลานนั้นมีคุณภาพ มีประสิทธิภาพ เหมาะสมกับที่ไว้วางใจส่งบุตรหลานให้เข้ามาเรียนและเข้ามาอยู่ในการดูแลของโรงเรียน

โรงเรียนสาธิตแห่งมหาวิทยาลัยเกษตรศาสตร์ วิทยาเขตกำแพงแสน ศูนย์วิจัยและพัฒนาการศึกษา สังกัดคณะศึกษาศาสตร์และพัฒนศาสตร์ เป็นหน่วยงานหนึ่งที่มีการจัดการเรียนการสอนนักเรียนตั้งแต่ระดับอนุบาล ถึงระดับมัธยมศึกษาตอนปลาย ซึ่งมีการศึกษาในการจัดการเรียนการสอนให้สอดคล้องกับจุดมุ่งหมายตามแผนพัฒนาการศึกษาแห่งชาติพุทธศักราช 2540-2544 คือมุ่งพัฒนาเด็กทุกคนให้มีประสิทธิภาพทุกด้านได้แก่ ร่างกาย อารมณ์ จิตใจ สังคมและสติปัญญา อย่างสมดุลและสอดคล้องกัน ทั้งนี้ได้คำนึงถึงความเหมาะสมตามวัยและวุฒิภาวะของเด็กแต่ละคนเป็นสำคัญ

จากเหตุผลดังกล่าว จะเห็นได้ว่าความคาดหวัง ของผู้ปกครองในการจัดการเรียนการสอนทุกระดับชั้นของโรงเรียนสาธิตแห่งมหาวิทยาลัยเกษตรศาสตร์ วิทยาเขตกำแพงแสน ศูนย์วิจัยและพัฒนาการศึกษามีความสำคัญยิ่ง จากความสำคัญดังกล่าว และปัญหาที่พบที่มีต่อคุณภาพการเรียนการสอน คณะผู้วิจัยซึ่งเป็นผู้ที่มีส่วนเกี่ยวข้องในการจัดการศึกษา จึงมีความสนใจที่จะศึกษาสภาพการจัดการศึกษาโรงเรียนสาธิตแห่งมหาวิทยาลัยเกษตรศาสตร์ วิทยาเขตกำแพงแสน ศูนย์วิจัยและพัฒนาการศึกษา 6 ด้าน คือ 1. ด้านหลักสูตรและกิจกรรมการเรียนการสอน 2. ด้านอาจารย์ผู้สอน 3. ด้านการให้บริการในโรงเรียน 4. ด้านอาคาร สถานที่ และสิ่งแวดล้อม 5. ด้านความสัมพันธ์ระหว่างโรงเรียนกับผู้ปกครองและชุมชน 6. ด้านคุณภาพผู้เรียน ซึ่งจะเป็นแนวทางการปรับปรุงคุณภาพการจัดการศึกษาของโรงเรียนให้มีคุณภาพและมีประสิทธิภาพต่อไป

อุปกรณ์และวิธีการ

ประชากร

ประชากรที่ใช้ในการวิจัยครั้งนี้คือ ผู้ปกครองของนักเรียนที่มีบุตรหลานกำลังศึกษาอยู่โรงเรียนสาธิตแห่งมหาวิทยาลัยเกษตรศาสตร์ วิทยาเขตกำแพงแสน ศูนย์วิจัยและพัฒนาการศึกษา ตั้งแต่ระดับชั้นอนุบาลถึงระดับชั้นมัธยมศึกษาตอนปลาย จำนวน 36 ชั้นเรียน รวมนักเรียนทั้งสิ้น 1,380 คน ประจำปีการศึกษา 2552 มหาวิทยาลัยเกษตรศาสตร์ วิทยาเขตกำแพงแสน ศูนย์วิจัยและพัฒนาการศึกษา ตั้งแต่ระดับอนุบาลถึงระดับมัธยมศึกษาตอนปลาย โดยผู้วิจัยได้คัดเลือกกลุ่มตัวอย่างแบบเจาะจง จากชั้นเรียนของนักเรียนจำนวน 36 ชั้นเรียน ชั้นเรียนละ 30 คน เป็นจำนวนผู้ปกครองที่เป็นกลุ่มตัวอย่างทั้งสิ้น 1,080 คน

เครื่องมือในการวิจัย

- เครื่องมือที่ใช้เป็นแบบสอบถามที่ผู้วิจัยสร้างขึ้น ประกอบด้วย
- ตอนที่ 1 สถานภาพส่วนตัวของผู้ตอบแบบสอบถาม (Check list)
 - ตอนที่ 2 รายละเอียดเกี่ยวกับความคิดเห็นด้านสภาพการจัดการเรียนการสอน เป็นแบบประเมินค่า (Rating scale) 5 ระดับ ซึ่งครอบคลุมเนื้อหาในด้านต่างๆ ดังนี้
1. ด้านหลักสูตรและกิจกรรมการเรียนการสอน
 2. ด้านอาจารย์ผู้สอน
 3. ด้านการให้บริการในโรงเรียน
 4. ด้านอาคาร สถานที่ และสิ่งแวดล้อม
 5. ด้านความสัมพันธ์ระหว่างโรงเรียนกับผู้ปกครองและชุมชน
 6. ด้านคุณภาพผู้เรียน

วิธีดำเนินการวิจัย

1. ศึกษาเอกสารงานวิจัยที่เกี่ยวข้องกับการจัดการศึกษาของโรงเรียนสาธิตแห่งมหาวิทยาลัยเกษตรศาสตร์ วิทยาเขตกำแพงแสน ศูนย์วิจัยและพัฒนาการศึกษาแต่ละด้าน
2. ศึกษาวิธีสร้างแบบสอบถามเพื่อใช้เป็นแนวทางในการสร้างแบบสอบถาม
3. นำข้อมูลที่ได้มาสร้างเป็นแบบสอบถามแล้วจัดเป็นหมวดหมู่เกี่ยวกับคุณภาพการจัดการเรียนการสอน
4. ตรวจสอบโดยคณะผู้สร้างแบบสอบถามเอง เป็นการตรวจสอบถ้อยคำและประโยคชัดเจนหรือไม่และการเรียงลำดับข้อความ
5. ตรวจสอบโดยผู้ทรงคุณวุฒิ จำนวน 5 ท่านและตรวจสอบโดยผู้เชี่ยวชาญ จำนวน 3 ท่าน เป็นการพิจารณาเกี่ยวกับความเที่ยงตรงของข้อความโดยดูว่าคำถามต่าง ๆ สอดคล้องกับหัวข้อปัญหาและวัตถุประสงค์หรือไม่หรือไม่
6. นำข้อมูลมาปรับปรุงแก้ไขแล้วนำแบบสอบถามไปทดลองใช้กับผู้ปกครองที่ไม่ใช่กลุ่มตัวอย่าง จำนวน 30 คน เพื่อตรวจสอบความถูกต้อง ชัดเจนของแบบสอบถาม
7. เก็บรวบรวมข้อมูลจากกลุ่มตัวอย่าง แล้วนำมาวิเคราะห์ข้อมูลทางสถิติ
8. สรุปผลการวิจัยและรายงานผลการวิจัย
9. นำเสนอผลและเผยแพร่งานวิจัย

การเก็บรวบรวมข้อมูล

การวิจัยครั้งนี้ ผู้วิจัยมีวิธีดำเนินการในการเก็บรวบรวมข้อมูล ดังนี้

1. ทำหนังสือขออนุญาตจากคณะศึกษาศาสตร์และพัฒนศาสตร์ถึงอาจารย์ใหญ่โรงเรียนสาธิตแห่งมหาวิทยาลัยเกษตรศาสตร์ วิทยาเขตกำแพงแสน ศูนย์วิจัยและพัฒนาการศึกษา วิทยาเขตกำแพงแสน ศูนย์วิจัยและพัฒนาการศึกษา
2. แจกแบบสอบถามให้กับผู้ปกครองของนักเรียนที่มีบุตรหลานกำลังศึกษาอยู่โรงเรียนสาธิตแห่งมหาวิทยาลัยเกษตรศาสตร์ มหาวิทยาลัยเกษตรศาสตร์ วิทยาเขตกำแพงแสน ตั้งแต่ระดับอนุบาลถึงระดับมัธยมศึกษาตอนปลาย จำนวน 1,080 คน และขอความอนุเคราะห์ให้ส่งกลับคืน ภายในวันที่ 5 กุมภาพันธ์ 2553
3. นำแบบสอบถามที่สมบูรณ์มาทำการวิเคราะห์ทางสถิติ

การวิเคราะห์ข้อมูล

ทำการวิเคราะห์และรวบรวมข้อมูลที่ได้จากการจัดเก็บข้อมูลลงในคอมพิวเตอร์ โดยใช้โปรแกรมสำเร็จรูป และนำผลจากการประมวลมาจัดทำตารางวิเคราะห์ทางสถิติเพื่อเสนอเป็นผลการวิจัยตามลำดับ ดังนี้

1. รายละเอียดเกี่ยวกับสถานภาพส่วนตัวของผู้ตอบแบบสอบถาม ผู้วิจัยนำข้อมูลมาแจกแจงความถี่และหาค่าร้อยละ
2. รายละเอียดเกี่ยวกับความคิดเห็นด้านสภาพการจัดการเรียนการสอน ผู้วิจัยใช้คำถามแบบ Rating Scale เพื่อเก็บข้อมูลเกี่ยวกับความคิดเห็น 6 ด้าน โดยมีหลักเกณฑ์การให้คะแนน คือ

มากที่สุด	5	คะแนน
มาก	4	คะแนน

ปานกลาง	3	คะแนน
น้อย	2	คะแนน
น้อยที่สุด	1	คะแนน

นำค่าเฉลี่ยเทียบระดับความคิดเห็น โดยใช้เกณฑ์ บุญชม ศรีสะอาด (2545: 103) ดังนี้

ค่าเฉลี่ยระหว่าง	4.51 – 5.00	แปลความว่า	ความคิดเห็นมากที่สุด
ค่าเฉลี่ยระหว่าง	3.51 – 4.50	แปลความว่า	ความคิดเห็นมาก
ค่าเฉลี่ยระหว่าง	2.51 – 3.50	แปลความว่า	ความคิดเห็นปานกลาง
ค่าเฉลี่ยระหว่าง	1.51 – 2.50	แปลความว่า	ความคิดเห็นน้อย
ค่าเฉลี่ยระหว่าง	1.00 – 1.50	แปลความว่า	ความคิดเห็นน้อยที่สุด

สถิติที่ใช้ในการวิเคราะห์ข้อมูล

สถิติที่ใช้ในการนำเสนอข้อมูลและวิเคราะห์ข้อมูล มีดังนี้

1. ค่าร้อยละ (Percentage) ใช้อธิบายข้อมูลลักษณะทั่วไปของกลุ่มตัวอย่าง
 2. ค่าเฉลี่ย (\bar{X}) และค่าเบี่ยงเบนมาตรฐาน (S.D.) ใช้อธิบายถึงข้อมูลลักษณะทั่วไปของกลุ่มตัวอย่าง
- รายละเอียดเกี่ยวกับสภาพการจัดการศึกษาโรงเรียนสาธิตแห่งมหาวิทยาลัยเกษตรศาสตร์ วิทยาเขตกำแพงแสน ศูนย์วิจัยและพัฒนาการศึกษา วิทยาเขตกำแพงแสน ศูนย์วิจัยและพัฒนาการศึกษาในแต่ละด้าน

ผลการทดลองและวิจารณ์

ความคิดเห็นของผู้ปกครองนักเรียนที่มีต่อสภาพการจัดการศึกษาโรงเรียนสาธิตแห่งมหาวิทยาลัยเกษตรศาสตร์ วิทยาเขตกำแพงแสน ศูนย์วิจัยและพัฒนาการศึกษา ทั้ง 6 ด้าน ที่พบ ดังนี้

1. **ด้านหลักสูตรและกิจกรรมการเรียนการสอน** พบว่า มีการจัดอาจารย์ที่มีวุฒิทางการศึกษา ตรงกับรายวิชาอย่างครบถ้วนทุกระดับชั้น (\bar{X} = 3.72) รองลงมาคือ หลักสูตรสถานศึกษามีสาระและกิจกรรมการเรียนรู้ที่เน้นผู้เรียนให้เป็นคนเก่งและคนดี (\bar{X} = 3.71) และบรรยากาศในโรงเรียนส่งเสริมการเรียนรู้ให้กับผู้เรียน (\bar{X} = 3.68) รายละเอียดเพิ่มเติมดังตารางที่ 1

ตารางที่ 1 ค่าเฉลี่ย ส่วนเบี่ยงเบนมาตรฐาน และระดับความคิดเห็นเกี่ยวกับสภาพการจัดการศึกษาด้านหลักสูตร และกิจกรรมการเรียนการสอน

(n = 901)

รายการ	มากที่สุด	มาก	ปานกลาง	น้อย	น้อยที่สุด	\bar{X}	S.D.	ระดับความคิดเห็น
ด้านหลักสูตรและกิจกรรมการเรียน การสอน (ค่าเฉลี่ยรวม = 3.60)								
1. หลักสูตรสถานศึกษามีสาระและกิจกรรมการเรียนรูที่เน้นผู้เรียนให้เป็นคนเก่งและคนดี	0.9 (8)	2.9 (26)	32.3 (291)	52.5 (473)	11.4 (103)	3.71	.74	มาก
2. หลักสูตรสถานศึกษามีโครงสร้างหรือแผนการเรียนที่ตอบสนองความต้องการของผู้เรียน ผู้ปกครอง และชุมชน	1.2 (11)	4.6 (41)	38.8 (350)	47.7 (430)	7.7 (69)	3.56	.75	มาก
3. มีการจัดอาจารย์ที่มีวุฒิทางการศึกษา ตรงกับรายวิชาอย่างครบถ้วนทุกระดับชั้น	.6 (5)	5.7 (51)	29.1 (262)	50.6 (456)	14.1 (127)	3.72	.79	มาก
4. การจัดทำตารางเรียนส่งเสริมให้ผู้เรียนสามารถเรียนรู้ได้อย่างเหมาะสม	1.2 (11)	4.1 (37)	39.1 (352)	46.8 (422)	8.8 (79)	3.58	.76	มาก
5. บรรยากาศในโรงเรียนส่งเสริมการเรียนรู้ให้กับผู้เรียน	1.1 (10)	4.4 (40)	32.3 (291)	49.7 (448)	12.4 (112)	3.68	.79	มาก
6. การจัดการเรียนการสอนเน้นให้ผู้เรียนได้ลงมือปฏิบัติและแก้ปัญหาในสภาพที่เป็นจริง	1.7 (15)	5.3 (48)	34.2 (308)	49.8 (449)	9.0 (81)	3.59	.79	มาก
7. มีการจัดหาสื่อ อุปกรณ์ และห้องปฏิบัติการเรียนรู้ที่หลากหลายและมีคุณภาพ	1.3 (12)	6.8 (61)	34.4 (310)	46.1 (415)	11.4 (103)	3.59	.83	มาก
8. มีระบบการวัดและประเมินผล และตัดสินผลการเรียนอย่างยุติธรรมที่เอื้ออำนวยโอกาสให้ผู้เรียนแก้ไขหรือพัฒนาตน	2.3 (21)	6.8 (61)	33.4 (301)	48.1 (433)	9.4 (85)	3.55	.84	มาก
9. กิจกรรมเสริมหลักสูตรช่วยส่งเสริมให้ผู้เรียนมีศักยภาพทางวิชาการและความเป็นมนุษย์ที่สมบูรณ์	1.6 (14)	5.5 (50)	33.6 (303)	49.3 (444)	10.0 (90)	3.61	.80	มาก
10. โรงเรียนมีขั้นตอนการแก้ไขปรับเปลี่ยนพฤติกรรมหรือลงโทษผู้เรียนอย่างเหมาะสม	2.9 (26)	8.0 (72)	42.6 (384)	39.0 (351)	7.5 (68)	3.40	.85	ปานกลาง

2. ด้านอาจารย์ผู้สอน พบว่า มีความคิดเห็นอยู่ในระดับมาก โดยมีความคิดเห็นเกี่ยวกับ อาจารย์ผู้สอนมีความรู้ความสามารถเหมาะสมกับรายวิชาและระดับการศึกษาของผู้เรียน (\bar{X} = 3.84) รองลงมาคือ อาจารย์ผู้สอนเอาใจใส่ อบรม ดูแล สั่งสอนให้ผู้เรียนมีความประพฤติที่ดี (\bar{X} = 3.75) และอาจารย์ผู้สอนมีความรับผิดชอบต่อการจัดการเรียนการสอน และการจัดกิจกรรมเสริมหลักสูตร (\bar{X} = 3.65) รายละเอียดเพิ่มเติมดังตารางที่ 2

ตารางที่ 2 ค่าเฉลี่ย ส่วนเบี่ยงเบนมาตรฐาน และระดับความคิดเห็นเกี่ยวกับสภาพการจัดการศึกษาด้านอาจารย์ผู้สอน

(n = 901)

รายการ	มากที่สุด	มาก	ปานกลาง	น้อย	น้อยที่สุด	\bar{X}	S.D.	ระดับความคิดเห็น
ด้านอาจารย์ผู้สอน								
(ค่าเฉลี่ยรวม = 3.53)								
1. อาจารย์ผู้สอนมีความรู้ความสามารถเหมาะสมกับรายวิชาและระดับการศึกษาของผู้เรียน	.8 (7)	3.0 (27)	22.9 (206)	58.6 (528)	14.8 (133)	3.84	.73	มาก
2. อาจารย์ผู้สอนมีความรับผิดชอบต่อการจัดการเรียนการสอน และการจัดกิจกรรมเสริมหลักสูตร	1.0 (9)	5.4 (49)	31.5 (284)	51.8 (467)	10.2 (92)	3.65	.78	มาก
3. อาจารย์ผู้สอนทุ่มเท เสียสละเวลาในการเตรียมการสอน และการตรวจงาน	2.3 (21)	8.2 (74)	37.8 (341)	41.8 (377)	9.8 (88)	3.49	.87	ปานกลาง
4. อาจารย์ผู้สอนให้ความช่วยเหลือผู้เรียนในด้านต่างๆ อย่างเต็มความสามารถและเสมอภาคกับทุกคน	2.4 (22)	10.5 (95)	37.3 (336)	39.8 (359)	9.9 (89)	3.44	.90	ปานกลาง
5. อาจารย์ผู้สอนเอาใจใส่ อบรม ดูแล สั่งสอนให้ผู้เรียนมีความประพฤติที่ดี	1.1 (10)	4.8 (43)	27.5 (248)	50.9 (459)	15.6 (141)	3.75	.81	มาก
6. อาจารย์ให้การบ้านในปริมาณและความยากง่ายเหมาะสมกับผู้เรียน	1.6 (14)	6.4 (58)	42.5 (383)	41.5 (374)	8.0 (72)	3.48	.80	ปานกลาง
7. อาจารย์ผู้สอนมีความสามารถในการจัดการเรียนการสอนและการวัดประเมินผลที่มีประสิทธิภาพ	1.6 (14)	4.6 (41)	34.7 (313)	49.3 (444)	9.9 (89)	3.61	.79	มาก
8. อาจารย์จัดการเรียนการสอนมีคุณภาพเพียงพอไม่จำเป็นต้องเรียนพิเศษเพิ่มเติม	6.4 (58)	16.3 (147)	41.1 (370)	30.2 (272)	6.0 (54)	3.13	.97	ปานกลาง
9. อาจารย์มีการใช้สื่อการสอนที่หลากหลายเพื่อช่วยให้ผู้เรียนเกิดการเรียนรู้	2.3 (21)	10.3 (93)	38.8 (350)	39.7 (358)	8.8 (79)	3.42	.88	ปานกลาง
10. อาจารย์ประจำวิชามีการพัฒนาและปรับปรุงการจัดการเรียนการสอนอยู่เสมอ	2.1 (19)	8.1 (73)	39.5 (356)	41.5 (374)	8.8 (79)	3.47	.84	ปานกลาง

3. ด้านการให้บริการในโรงเรียน พบว่า มีความคิดเห็นอยู่ในระดับมาก โดยมีความคิดเห็นเกี่ยวกับ บริการด้านสุขภาพสามารถป้องกันและแก้ไขการเจ็บป่วยเบื้องต้นได้อย่างถูกต้องตามหลักวิชาการ (\bar{X} = 3.71) รองลงมา คือ บริการด้านการจราจร รับ-ส่ง และจอดรถรอนักเรียน มีความสะดวกและคล่องตัว (ค่าเฉลี่ยเท่ากับ 3.69) และระบบรักษาความปลอดภัยมีประสิทธิภาพ และสร้างความมั่นใจให้กับผู้ปกครองได้เป็นอย่างดี (ค่าเฉลี่ยเท่ากับ 3.61) รายละเอียดเพิ่มเติมดังตารางที่ 3

ตารางที่ 3 ค่าเฉลี่ย ส่วนเบี่ยงเบนมาตรฐาน และระดับความคิดเห็นเกี่ยวกับสภาพการจัดการศึกษาด้านการให้บริการ
ในโรงเรียน

(n = 901)

รายการ	มากที่สุด	มาก	ปานกลาง	น้อย	น้อยที่สุด	\bar{X}	S.D.	ระดับความคิดเห็น
ด้านการให้บริการในโรงเรียน								
(ค่าเฉลี่ยรวม = 3.51)								
1. บริการแนะแนวได้ให้ข้อมูลข่าวสารที่เป็นประโยชน์ครบถ้วนรอบด้านและทันเหตุการณ์	2.1 (19)	6.9 (62)	43.3 (390)	40.8 (368)	6.9 (62)	3.44	.81	ปานกลาง
2. บริการด้านสุขภาพสามารถป้องกันและแก้ไขการเจ็บป่วยเบื้องต้นได้อย่างถูกต้องตามหลักวิชาการ	1.2 (11)	4.2 (38)	29.1 (262)	53.6 (483)	11.9 (107)	3.71	.78	มาก
3. บริการด้านน้ำดื่ม อาหารกลางวัน อาหารว่าง และอาหารช่วงเย็นมีคุณภาพ สะอาดถูกหลักอนามัย และราคาเหมาะสม	4.3 (39)	9.3 (84)	35.5 (320)	43.0 (387)	7.9 (71)	3.41	.92	ปานกลาง
4. บริการห้องสมุดและห้องคอมพิวเตอร์มีหนังสือและวัสดุอุปกรณ์ที่ทันสมัยและเพียงพอ	1.3 (12)	7.5 (38)	34.0 (306)	45.7 (412)	11.4 (103)	3.58	.84	มาก
5. ระบบรักษาความปลอดภัยมีประสิทธิภาพ และสร้างความมั่นใจให้กับผู้ปกครองได้เป็นอย่างดี	1.2 (11)	7.1 (64)	33.6 (303)	45.5 (410)	12.5 (113)	3.61	.84	มาก
6. บริการด้านธุรการ การเงิน งานทะเบียนนักเรียน มีความสะดวกรวดเร็ว เป็นที่น่าประทับใจ	4.6 (41)	7.5 (68)	35.1 (316)	44.0 (396)	8.9 (80)	3.45	.92	ปานกลาง
7. การจำหน่ายเครื่องแบบนักเรียน อุปกรณ์การเรียนมีคุณภาพ ราคาขอมเยา และมีการให้บริการที่ดี	2.8 (25)	9.3 (84)	42.2 (380)	39.5 (356)	6.2 (56)	3.37	.84	ปานกลาง
8. บริการด้านการติดต่อสอบถามข้อมูลเพิ่มเติม มีความสะดวกและชัดเจน	2.7 (24)	8.9 (80)	39.7 (358)	41.8 (377)	6.9 (62)	3.41	.85	ปานกลาง
9. การสอนเสริมในการเรียนภาษาอังกฤษกับชาวต่างชาติ การเรียนคอมพิวเตอร์มีค่าใช้จ่ายที่เหมาะสม	4.1 (37)	8.4 (76)	37.5 (338)	41.6 (375)	8.3 (75)	3.42	.91	ปานกลาง
10. บริการด้านการจราจร รับ-ส่ง และจอดรถรอบนักเรียน มีความสะดวกและคล่องตัว	2.7 (24)	5.3 (48)	26.6 (240)	50.9 (459)	14.4 (130)	3.69	.88	มาก

4. ด้านอาคาร สถานที่ และสิ่งแวดล้อม พบว่า มีความคิดเห็นอยู่ในระดับมาก โดยมีความคิดเห็นเกี่ยวกับสิ่งแวดล้อมภายในโรงเรียนมีความร่มรื่น สะอาดสวยงาม ($\bar{X}=3.79$) รองลงมาคือ โรงเรียนมีสถานที่จอดรถสำหรับผู้ปกครองและผู้มาติดต่อ มีความสะดวกคล่องตัวและเพียงพอ ($\bar{X}=3.78$) และอาคารเรียน อาคารต่างๆ มีคุณภาพและเพียงพอ ($\bar{X}=3.70$) รายละเอียดเพิ่มเติมดังตารางที่ 4

ตารางที่ 4 ค่าเฉลี่ย ส่วนเบี่ยงเบนมาตรฐาน และระดับความคิดเห็นเกี่ยวกับสภาพการจัดการศึกษาด้านอาคาร สถานที่ และสิ่งแวดล้อม

(n = 901)

รายการ	มากที่สุด	มาก	ปานกลาง	น้อย	น้อยที่สุด	\bar{X}	S.D.	ระดับความคิดเห็น
ด้านอาคาร สถานที่ และสิ่งแวดล้อม								
(ค่าเฉลี่ยรวม = 3.62)								
1. อาคารเรียน อาคารต่างๆ มีคุณภาพ และเพียงพอ	.9 (8)	4.3 (39)	30.4 (274)	52.9 (477)	11.4 (103)	3.70	.76	มาก
2. มีห้องพยาบาล ห้องแนะแนว ห้องโสตทัศนอุปกรณ์ ไว้บริการอย่างเพียงพอ	1.2 (11)	5.3 (48)	32.2 (290)	50.7 (457)	10.5 (95)	3.64	.79	มาก
3. โรงอาหาร ที่ประกอบอาหาร ที่จำหน่ายอาหารสะอาด ถูกสุขอนามัย	3.0 (27)	7.9 (71)	34.9 (314)	43.7 (394)	10.5 (95)	3.51	.89	มาก
4. ที่พักในร่ม มีเก้าอี้ ม้านั่ง เพียงพอสำหรับผู้เรียนและผู้มาติดต่อ	1.7 (15)	7.9 (71)	31.7 (286)	45.9 (414)	12.8 (115)	3.60	.87	มาก
5. โรงเรียนมีสถานที่จอดรถสำหรับผู้ปกครองและผู้มาติดต่อ มีความสะดวกคล่องตัวและเพียงพอ	1.3 (12)	5.0 (45)	24.2 (218)	52.8 (476)	16.6 (150)	3.78	.83	มาก
6. สิ่งแวดล้อมภายในโรงเรียนมีความร่มรื่น สะอาด สวยงาม	1.4 (13)	5.9 (53)	23.0 (207)	51.3 (462)	18.4 (166)	3.79	.86	มาก
7. อาคารสถานที่ได้รับการดูแลเอาใจใส่ให้มีความสะอาดปลอดภัยอยู่เสมอ	1.3 (12)	4.7 (42)	32.5 (293)	49.2 (443)	12.3 (111)	3.66	.80	มาก
8. สนามกีฬา สนามเด็กเล่น มีอุปกรณ์เครื่องเล่น ที่ปลอดภัย เหมาะสม และเพียงพอ	1.7 (15)	5.7 (51)	29.0 (261)	48.9 (441)	14.8 (133)	3.69	.85	มาก
9. มีแหล่งเรียนรู้ที่ผู้เรียนสามารถเข้าไปเรียนรู้เพิ่มเติมด้วยตนเองได้	2.1 (19)	9.8 (88)	38.5 (347)	42.2 (380)	7.4 (67)	3.43	.85	ปานกลาง
10. มีป้ายนิเทศที่ให้ข้อมูลสารสนเทศที่หลากหลาย เป็นประโยชน์ต่อผู้เรียน	2.6 (23)	11.1 (100)	39.0 (351)	40.3 (363)	7.1 (64)	3.38	.87	ปานกลาง

5. ด้านความสัมพันธ์ระหว่างโรงเรียนกับผู้ปกครองและชุมชน พบว่า มีความคิดเห็นอยู่ในระดับปานกลาง โดยมีความคิดเห็นเกี่ยวกับ โรงเรียนมีกิจกรรมให้ผู้ปกครอง นักเรียนในระดับชั้นเดียวกันได้รู้จักและร่วมมือกันในการดูแลผู้เรียน (\bar{X} = 3.36) รองลงมาคือ ผู้บริหารรับฟังปัญหาข้อเสนอนะ และให้โอกาสผู้ปกครองเข้าพบได้ โดยสะดวก (\bar{X} = 3.31) และโรงเรียนได้ใช้แหล่งเรียนรู้ในชุมชนให้เกิดประโยชน์ต่อผู้เรียน (\bar{X} = 3.27) รายละเอียดเพิ่มเติมดังตารางที่ 5

ตารางที่ 5 ค่าเฉลี่ย ส่วนเบี่ยงเบนมาตรฐาน และระดับความคิดเห็นเกี่ยวกับสภาพการจัดการศึกษาด้านความสัมพันธ์
ระหว่างโรงเรียนกับผู้ปกครองและชุมชน

(n = 901)

รายการ	มากที่สุด	มาก	ปานกลาง	น้อย	น้อยที่สุด	\bar{X}	S.D.	ระดับความคิดเห็น
ด้านความสัมพันธ์ระหว่างโรงเรียนกับ								
ผู้ปกครองและชุมชน								
(ค่าเฉลี่ยรวม = 3.32)								
1. โรงเรียนได้แจ้งข้อมูลข่าวสารที่สำคัญจำเป็นให้ผู้ปกครองทราบอย่างรวดเร็ว สม่่าเสมอ	1.0 (9)	6.0 (54)	31.5 (284)	47.8 (431)	13.7 (123)	3.67	.82	มาก
2. คณะอาจารย์และผู้ปกครองร่วมมือกันในการดูแลนักเรียนอย่างใกล้ชิด	.8 (7)	6.1 (55)	36.5 (329)	45.6 (411)	11.0 (99)	3.60	.79	มาก
3. ผู้ปกครองมีส่วนร่วมในการกำหนดแนวทางการจัดการเรียนการสอน การจัดกิจกรรมเสริมหลักสูตร	3.4 (31)	14.2 (128)	46.6 (420)	30.6 (276)	5.1 (46)	3.20	.87	ปานกลาง
4. ผู้บริหารรับฟังปัญหาข้อเสนอนะ และให้โอกาสผู้ปกครองเข้าพบได้โดยสะดวก	6.0 (54)	10.4 (94)	37.5 (338)	38.3 (345)	7.8 (70)	3.31	.97	ปานกลาง
5. ความคิดเห็น ข้อเสนอแนะและประเด็นปัญหาต่างๆ ที่ผู้ปกครองเสนอ ได้รับการแก้ไขปรับปรุงอย่างรวดเร็ว	6.3 (57)	13.8 (124)	42.6 (384)	32.4 (292)	4.9 (44)	3.16	.94	ปานกลาง
6. โรงเรียนมีกิจกรรมให้ผู้ปกครอง นักเรียนในระดับชั้นเดียวกันได้รู้จักและร่วมมือกันในการดูแลผู้เรียน	3.0 (27)	10.8 (97)	41.0 (369)	37.8 (341)	7.4 (67)	3.36	.88	ปานกลาง
7. โรงเรียนและชุมชนรับรู้และมีกิจกรรมร่วมกัน	5.1 (46)	13.3 (120)	43.3 (390)	32.6 (294)	5.7 (51)	3.20	.92	ปานกลาง
8. โรงเรียนมีการประสานขอความร่วมมือจากปราชญ์ในท้องถิ่นมาเป็นวิทยากรให้ความรู้แก่ผู้เรียน	6.1 (55)	14.8 (133)	40.5 (365)	32.4 (292)	6.2 (56)	3.18	.97	ปานกลาง
9. โรงเรียนได้ใช้แหล่งเรียนรู้ในชุมชนให้เกิดประโยชน์ต่อผู้เรียน	4.7 (42)	13.2 (119)	39.7 (358)	35.2 (317)	7.2 (65)	3.27	.94	ปานกลาง
10. ผู้นำชุมชนมีส่วนร่วมในการสนับสนุนกิจกรรมของโรงเรียน	5.8 (52)	13.1 (118)	41.6 (375)	33.3 (300)	6.2 (56)	3.21	.95	ปานกลาง

6. ด้านคุณภาพผู้เรียน พบว่า มีความคิดเห็นอยู่ในระดับมาก โดยมีความคิดเห็นเกี่ยวกับ ผู้เรียนมีสุขภาพกาย สุขภาพจิต มีบุคลิกภาพเหมาะสมตามวัย (\bar{X} = 3.88) รองลงมาคือ ผู้เรียนอยู่ในโรงเรียนอย่างมีความสุข มีเจตคติที่ดีต่อการเรียนและการประกอบอาชีพในอนาคต (\bar{X} = 3.73) และผู้เรียนมีทักษะด้านคอมพิวเตอร์เหมาะสมกับช่วงวัย (\bar{X} = 3.64) รายละเอียดเพิ่มเติมดังตารางที่ 6

ตารางที่ 6 ค่าเฉลี่ย ส่วนเบี่ยงเบนมาตรฐาน และระดับความคิดเห็นเกี่ยวกับสภาพการจัดการศึกษาด้านคุณภาพผู้เรียน

(n = 901)

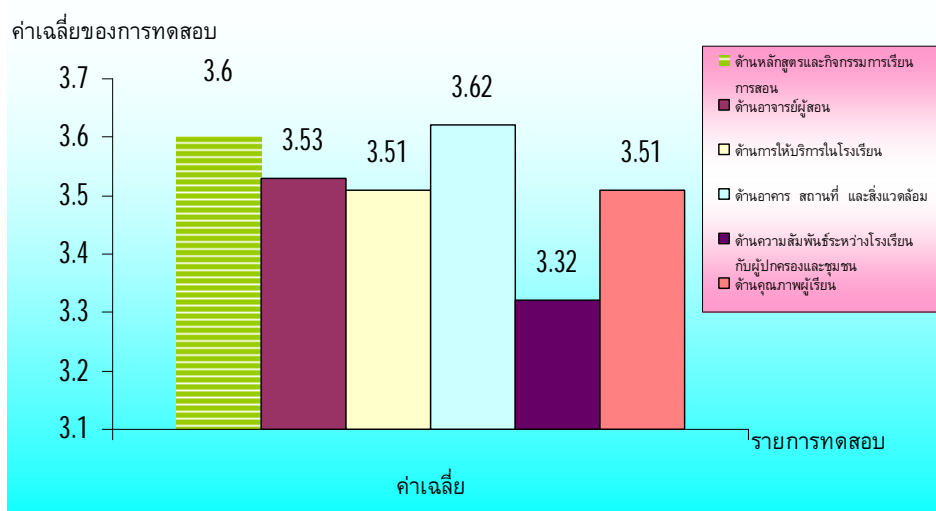
รายการ	มากที่สุด	มาก	ปานกลาง	น้อย	น้อยที่สุด	\bar{X}	S.D.	ระดับความคิดเห็น
ด้านคุณภาพผู้เรียน								
(ค่าเฉลี่ยรวม = 3.51)								
1. ผู้เรียนมีความรู้และทักษะด้านวิชาการเหมาะสมในแต่ละช่วงชั้น	1.2 (11)	4.7 (42)	40.3 (363)	46.5 (419)	7.3 (66)	3.54	.75	มาก
2. ผู้เรียนมีทักษะด้านภาษาอังกฤษเพียงพอกับการสื่อสารและแสวงหาความรู้	3.6 (32)	13.7 (123)	46.7 (421)	30.6 (276)	5.4 (49)	3.21	.87	ปานกลาง
3. ผู้เรียนมีทักษะด้านคอมพิวเตอร์เหมาะสมกับช่วงวัย	1.0 (9)	4.7 (42)	34.1 (307)	50.3 (453)	10.0 (90)	3.64	.76	มาก
4. ผู้เรียนมีคุณลักษณะใฝ่รู้ ใฝ่เรียน รักการอ่านและการแสวงหาความรู้ด้วยตนเอง	2.6 (23)	11.3 (102)	40.1 (361)	38.7 (349)	7.3 (66)	3.37	.87	ปานกลาง
5. ผู้เรียนมีความประพฤติเรียบร้อย มีระเบียบวินัย มีความรับผิดชอบต่อการเรียนและการงาน	1.9 (17)	8.3 (75)	33.0 (297)	46.3 (417)	10.5 (95)	3.55	.86	มาก
6. ผู้เรียนมีสุขภาพกาย สุขภาพจิต มีบุคลิกภาพเหมาะสมตามวัย	.3 (3)	2.3 (21)	22.9 (206)	57.6 (519)	16.9 (152)	3.88	.71	มาก
7. ผู้เรียนมีทักษะกระบวนการคิด การแก้ปัญหาที่ถูกต้องเหมาะสมกับวัย	.8 (7)	5.4 (49)	37.1 (334)	47.5 (428)	9.2 (83)	3.59	.76	มาก
8. ผู้เรียน ชยัน อดทน ประหยัดอดออม มีค่านิยมที่ถูกต้องเหมาะสมกับความเป็นไทย	2.2 (20)	10.5 (95)	38.6 (348)	39.5 (356)	9.1 (82)	3.43	.88	ปานกลาง
9. ผู้เรียนมีศักยภาพทางวิชาการพร้อมที่จะแข่งขันในเวทีต่างๆ ได้	5.3 (48)	14.0 (126)	43.6 (393)	31.1 (280)	6.0 (54)	3.18	.93	ปานกลาง
10. ผู้เรียนอยู่ในโรงเรียนอย่างมีความสุข มีเจตคติที่ดีต่อการเรียนและการประกอบอาชีพในอนาคต	.9 (8)	5.1 (46)	28.6 (258)	50.7 (457)	14.7 (132)	3.73	.80	มาก

สรุปผลและเสนอแนะ

สรุปภาพรวมกลุ่มตัวอย่างมีความคิดเห็นเกี่ยวกับสภาพการจัดการศึกษาในระดับมาก ได้แก่ ด้านหลักสูตรและกิจกรรมการเรียนการสอน พบว่า มีความต้องการอยู่ในระดับมาก โดยมีความคิดเห็นเกี่ยวกับ มีการจัดอาจารย์ที่มีวุฒิทางการศึกษา ตรงกับรายวิชาอย่างครบถ้วนทุกระดับชั้น (ค่าเฉลี่ยเท่ากับ 3.72) รองลงมาคือ หลักสูตรสถานศึกษามีสาระและกิจกรรมการเรียนรู้ที่เน้นผู้เรียนให้เป็นคนเก่งและคนดี (ค่าเฉลี่ยเท่ากับ 3.71) และบรรยากาศในโรงเรียนส่งเสริมการเรียนรู้ให้กับผู้เรียน (ค่าเฉลี่ยเท่ากับ 3.68) ด้านอาจารย์ผู้สอน พบว่า อาจารย์ผู้สอนมีความรู้ความสามารถเหมาะสมกับรายวิชาและระดับการศึกษาของผู้เรียน (ค่าเฉลี่ยเท่ากับ 3.84) รองลงมาคือ อาจารย์ผู้สอนเอาใจใส่ อบรม ดูแล สั่งสอนให้ผู้เรียนมีความประพฤติที่ดี (ค่าเฉลี่ยเท่ากับ 3.75) และอาจารย์ผู้สอนมีความรับผิดชอบต่อการจัดการเรียนการสอน และการจัดกิจกรรมเสริมหลักสูตร (ค่าเฉลี่ยเท่ากับ 3.65) ด้านการให้บริการในโรงเรียน พบว่า บริการด้านสุขภาพสามารถป้องกันและแก้ไขการเจ็บป่วยเบื้องต้นได้อย่างถูกต้องตามหลักวิชาการ (ค่าเฉลี่ยเท่ากับ 3.71) รองลงมาคือ บริการด้านการจราจร รับ-ส่ง และจอดรถรอนักเรียน มีความ

สะดวกและคล่องตัว (ค่าเฉลี่ยเท่ากับ 3.69) และระบบรักษาความปลอดภัยมีประสิทธิภาพ และสร้างความมั่นใจให้กับผู้ปกครองได้เป็นอย่างดี (ค่าเฉลี่ยเท่ากับ 3.61) ด้านอาคาร สถานที่ และสิ่งแวดล้อม พบว่า สิ่งแวดล้อมภายในโรงเรียนมีความร่มรื่น สะอาดสวยงาม (ค่าเฉลี่ยเท่ากับ 3.79) รองลงมาคือ โรงเรียนมีสถานที่จอดรถสำหรับผู้ปกครองและผู้มาติดต่อ มีความสะดวกคล่องตัวและเพียงพอ (ค่าเฉลี่ยเท่ากับ 3.78) และอาคารเรียน อาคารต่างๆ มีคุณภาพ และเพียงพอ (ค่าเฉลี่ยเท่ากับ 3.70) ด้านคุณภาพผู้เรียน พบว่า ผู้เรียนมีสุขภาพกาย สุขภาพจิต มีบุคลิกภาพเหมาะสมตามวัย (ค่าเฉลี่ยเท่ากับ 3.88) รองลงมาคือ ผู้เรียนอยู่ในโรงเรียนอย่างมีความสุข มีเจตคติที่ดีต่อการเรียนและการประกอบอาชีพในอนาคต (ค่าเฉลี่ยเท่ากับ 3.73) ผู้เรียนมีทักษะด้านคอมพิวเตอร์เหมาะสมกับช่วงวัย (ค่าเฉลี่ยเท่ากับ 3.64)

ส่วนความคิดเห็นเกี่ยวกับสภาพการจัดการศึกษาในระดับปานกลาง ได้แก่ ด้านความสัมพันธ์ระหว่างโรงเรียนกับผู้ปกครองและชุมชน พบว่า โรงเรียนมีกิจกรรมให้ผู้ปกครอง นักเรียนในระดับชั้นเดียวกันได้รู้จักและร่วมมือกันในการดูแลผู้เรียน (ค่าเฉลี่ยเท่ากับ 3.36) รองลงมาคือ ผู้บริหารรับฟังปัญหาข้อเสนอแนะ และให้โอกาสผู้ปกครองเข้าพบได้โดยสะดวก (ค่าเฉลี่ยเท่ากับ 3.31) โรงเรียนได้ใช้แหล่งเรียนรู้ในชุมชนให้เกิดประโยชน์ต่อผู้เรียน (ค่าเฉลี่ยเท่ากับ 3.27) และผู้นำชุมชนมีส่วนในการสนับสนุนกิจกรรมของโรงเรียน (ค่าเฉลี่ยเท่ากับ 3.21)



แผนภาพที่ 1 แสดงการเปรียบเทียบความคิดเห็นเกี่ยวกับสภาพการจัดการศึกษาโรงเรียนสาธิตแห่งมหาวิทยาลัยเกษตรศาสตร์ วิทยาเขตกำแพงแสน ศูนย์วิจัยและพัฒนาการศึกษาในแต่ละด้าน

ข้อเสนอแนะจากการวิจัย

ควรทำการศึกษาสภาพความต้องการการจัดการเรียนการสอนการศึกษาของโรงเรียนสาธิตแห่งมหาวิทยาลัยเกษตรศาสตร์ วิทยาเขตกำแพงแสน ศูนย์วิจัยและพัฒนาการศึกษา ในมุมมองความคิดเห็นของศิษย์เก่า และบุคลากรของโรงเรียนฯ เพิ่มเติมด้วย เพื่อนำมาสู่ข้อมูลที่จะเป็นแนวทางในการพัฒนาการจัดการศึกษาของโรงเรียน ในทุกมุมมอง อันจะนำมาซึ่งข้อมูลที่มีประสิทธิภาพ และสอดคล้องกับความต้องการของทุกฝ่ายที่เกี่ยวข้อง

เอกสารอ้างอิง

- กรมวิชาการ. 2538. **เอกสารแนวทางการวิเคราะห์ข้อมูลเพื่อพัฒนาคุณภาพ**. กรุงเทพมหานคร: โรงพิมพ์
คุรุสภาลาดพร้าว
- กรมสามัญศึกษา. 2541ข. **รายงานผลการประเมินมาตรฐานโรงเรียนมัธยมศึกษา ปีการศึกษา2541**.
กรุงเทพมหานคร: โรงพิมพ์คุรุสภาลาดพร้าว.
- กิติมา ปรีดีดิลก. 2532. **การบริหารและการนิเทศการศึกษาเบื้องต้น**. กรุงเทพมหานคร : โรงพิมพ์
อักษรพิพัฒน์.
- ธีรวัลย์ สวรรยาภิบัติ. 2525. **ความคิดเห็นของผู้ปกครองที่มีต่อคุณภาพของโรงเรียนประถมศึกษา
สังกัดกรุงเทพมหานคร**. กรุงเทพมหานคร: วิทยานิพนธ์ปริญญาโท จุฬาลงกรณ์มหาวิทยาลัย.