

การพัฒนารูปแบบการท่องเที่ยวเรือพายที่สอดคล้องกับวิถีวัฒนธรรมชุมชนในพื้นที่ ริมคลองอัมพวา จังหวัดสมุทรสงคราม

The Development of Row Boat Tourism in Harmony with the Local Community's Way of
Life at Amphawa Canal Samut Songkram Province

ธัญพร วณิชชิตธา¹ ปริญา ปานชานวณ² ดรุณนา นาชัยฤทธิ³ และฉลอง รัตนพงษ์⁴

Thanyaporn Wanichritta¹, Parinya Panchaowna², Darunnapa Nachairit³ and Chalong Rattanapong⁴

บทคัดย่อ

การศึกษานี้ดำเนินการที่ริมคลองอัมพวา อ.อัมพวา จ.สมุทรสงคราม โดยความร่วมมือของโครงการอัมพวา
ชัยพัฒนานุรักษ์ (มูลนิธิชัยพัฒนา) ตัวแปรที่ศึกษา คือ รูปแบบการท่องเที่ยวเรือพายของมัคคุเทศก์น้อยในการ
ท่องเที่ยวเรือพาย ที่ส่งผลต่อ ความรู้ ความเข้าใจมัคคุเทศก์น้อย กลุ่มตัวอย่างคือ นักเรียนช่วงชั้นที่ 2 จำนวน 10 คน
โดยมีวัตถุประสงค์ 1) เพื่อศึกษาบริบทชุมชนด้านสภาพภูมิศาสตร์ ประวัติศาสตร์ สังคมและวัฒนธรรมในพื้นที่รอบ
เกาะอัมพวา จังหวัดสมุทรสงคราม 2) เพื่อศึกษาและเก็บรวบรวมข้อมูลเกี่ยวกับเรือพายในพื้นที่รอบเกาะอัมพวา 3)
เพื่อพัฒนาแบบการท่องเที่ยวเรือพายที่สอดคล้องกับวิถีวัฒนธรรมชุมชน 4) เพื่อพัฒนาศักยภาพการเรียนรู้ของ
มัคคุเทศก์น้อยในการท่องเที่ยวเรือพายที่สอดคล้องกับวิถีวัฒนธรรมชุมชน 5) เพื่อประเมินศักยภาพความรู้ความ
เข้าใจก่อนและหลังการเรียนรู้ของมัคคุเทศก์น้อยในการท่องเที่ยวเรือพายที่สอดคล้องกับวิถีวัฒนธรรมชุมชน

วิธีการดำเนินการวิจัยโดยใช้กระบวนการวิจัยแบบผสมผสาน (Mixed Method) ประเภทแบบแผนเชิงสำรวจ
(Exploratory Designs) ซึ่งมีขั้นตอนหลัก 4 ขั้นตอน ผลจากการวิจัย รูปแบบ (Model) การท่องเที่ยวเรือพายมี
องค์ประกอบที่สำคัญคือ การนำความรู้ที่มีในชุมชนมาสร้างเป็นความรู้ เพื่อถ่ายโอนความรู้ในกับสมาชิกในชุมชน
และจัดทำเป็นคู่มืออบรมให้กับสมาชิกในชุมชน จากการประเมินโครงการพบว่า ผู้มีส่วนร่วมมีความพึงพอใจสูงคิด
เป็นร้อยละ 97.5 และมีผลการเรียนหลังเรียนสูงกว่าก่อนเรียน

คำสำคัญ : อัมพวา การพัฒนาแบบการท่องเที่ยว การจัดการความรู้ในชุมชน มัคคุเทศก์น้อย

Abstract

The study aims to find the local, historical, social and cultural context of the Amphawa
Community. It is also to better define the information on how to access the Row Boat services and
the knowledgeable operators. In this study, we also present the development of the Row Boat
Model in learning. This model of learning is the gathering of information, processing and
evaluation intended for the Youth Guide.

¹ คณะศึกษาศาสตร์ ภาควิชาเทคโนโลยีการศึกษา มหาวิทยาลัยศิลปากร

² คณะศึกษาศาสตร์ หลักสูตรและการสอน (ภาษาไทย) มหาวิทยาลัยศิลปากร

³ คณะศึกษาศาสตร์ ภาควิชาเทคโนโลยีการศึกษา มหาวิทยาลัยศิลปากร

⁴ คณะศึกษาศาสตร์ หลักสูตรและการสอน (ภาษาอังกฤษ) มหาวิทยาลัยศิลปากร

This study used the Mixed Method Methodology (Exploratory Designs) which has 4 steps. The results yielded a learning model suitable for the training of new Youth Guides.

Keywords : Amphawa, Row Boat Tourism Model, Knowledge Management in Community, Youth Guide

ความเป็นมาและความสำคัญ

การศึกษา คือ กระบวนการพัฒนาคุณภาพและศักยภาพมนุษย์ เพื่อให้เกิดการพัฒนาและความงอกงาม ทั้งด้านร่างกาย สังคม จิตใจ และสติปัญญา โดยมีผู้จัดให้เกิดกิจกรรมการศึกษาขึ้น วิชัย วงศ์ใหญ่ (2552) กล่าวว่าไว้ว่า การศึกษาที่ปรับฐานคิดใหม่นั้น การศึกษาคือ การเรียนรู้ เป็นสิ่งที่จะเสริมสร้างให้ทุกคน มีวิธีการเรียนรู้ โดยปรับเปลี่ยนปัจจัย 3 ด้าน คือ 1) วัฒนธรรมการเรียนรู้ เปลี่ยนจากการเรียนรู้แบบรับเป็นแบบรุก การสร้างความรู้ การจัดการความรู้ เป็นความรู้ที่มีพลัง ก่อเกิดมาจากการเรียนรู้ด้านใน 2) เปลี่ยนฐานคิดว่า ทุกคนมีศักยภาพที่จะเรียนรู้และพัฒนาได้ การจัดการศึกษาต้องให้ทุกคนมีพื้นที่ ที่สามารถเข้าถึงการศึกษาได้ทุกรูปแบบ การเรียนรู้และผู้เรียนช่วยเหลือตนเอง ช่วยเหลือผู้อื่นและสังคมได้หรือไม่ 3) เปลี่ยนบรรยากาศการเรียนรู้ไปสู่การเรียนรู้ในสถานการณ์จริง สามารถเรียนรู้ได้ทุกเวลา ทุกสถานที่ เรียนรู้จากการปฏิบัติ เกิดการเปลี่ยนแปลงไม่ยึดตำราเป็นหลัก การจัดการศึกษาต้องมีวิสัยทัศน์ที่ชัดเจน ต้องการให้บุคคลทำอะไรได้ พัฒนาสิ่งใดไปแก้ไขปัญหารวมทั้งทำประโยชน์แก่สังคม

การจัดการเรียนรู้ที่เชื่อมโยงกับวิถีชีวิต วัฒนธรรม และความเป็นอยู่ของสังคม จึงเป็นสิ่งที่สำคัญและมีความจำเป็นอย่างยิ่ง จังหวัดสมุทรสงครามเป็นเมืองแห่งประวัติศาสตร์ ชาวสมุทรสงครามมีความผูกพันกับสายน้ำมาเป็นเวลายาวนาน พื้นที่ของจังหวัดนี้ตั้งอยู่บนพื้นที่ราบบริเวณปากอ่าว ไม่มีถนนตัดผ่านบรรพบุรุษจึงได้ใช้แม่น้ำแม่กลองเป็นเส้นทางคมนาคมทางน้ำเป็นหลัก นอกจากนั้นยังมีลำคลองที่เกิดขึ้นตามธรรมชาติและคลองขุดรวมกว่า 300 คลองที่อยู่รอบในพื้นที่ ในฤดูน้ำหลากคลองร่องสวนก็เป็นเส้นทางเดินเรือขนาดเล็กให้ติดต่อกัน เช่น เรือสำเภา เรือมาดที่ใช้พายและแจวลัดเลาะไปในจังหวัด การเรียนรู้ของคนที่นี่จึงมีความผูกพันเกี่ยวกับเรือและสายน้ำเป็นอย่างดี จนสามารถรวบรวมเป็นภูมิปัญญาท้องถิ่นด้านเรือและวิถีชีวิตตั้งแต่เรือเล็กที่ใช้พายไปมาหาสู่กันตลอดจนเรือประมงขนาดใหญ่ใช้ในการหาปลาเพื่อทำมาหากินเลี้ยงชีพ

ในปัจจุบันจังหวัดสมุทรสงครามได้รับความนิยมด้านการท่องเที่ยวเป็นอย่างมาก ผู้คนมาหน้าหลายตาต่างแวะเวียนมาที่จังหวัดที่เล็กที่สุดในประเทศไทยแห่งนี้ “อัมพวา” อำเภอหนึ่งในจังหวัดสมุทรสงครามได้รับเกียรติให้เป็นที่ยอมรับของนักท่องเที่ยวจำนวนมากที่เดินทางมาเยี่ยมเยือน กิจกรรมที่เกี่ยวกับการท่องเที่ยวกลายเป็นกิจกรรมใหม่ที่สร้างรายได้ให้กับคนในพื้นที่ได้เป็นอย่างดี นักท่องเที่ยวนิยมนั่งเรือดูหิ่งห้อยและชมทัศนียภาพรอบๆ ริมฝั่งคลอง จึงมีการให้บริการเรือนำเที่ยวรอบๆ เรียงรายอยู่สองฝั่งคลองอัมพวา เรือนำเที่ยวที่พาชมรอบๆ คลองนั้นส่วนใหญ่เป็นเรือที่ติดเครื่องยนต์ และวิ่งเร็วส่งผลให้เกิดคลื่นซัดฝั่งขนาดใหญ่ ทำให้เกิดมลพิษตามมาหลายอย่าง ตลิ่งพัง เกิดจากคลื่นกัดเซาะ เสียระบบกวนจากเครื่องยนต์ส่งผลกระทบต่อสมดุลธรรมชาติ หิ่งห้อยหายไป กลิ่นเหม็นจากน้ำมันเครื่องและปัญหาต่างๆ ที่ตามมาอีกมาก วิถีเรือพายแบบอดีตนั้นหายไป และเครื่องยนต์เข้ามาแทนที่แล้วทำอย่างไรจึงจะช่วยอนุรักษ์วิถีชีวิตและทรัพยากรที่มีค่านี้ไว้ให้คงอยู่กับลูกหลานต่อไป

ดังนั้นงานวิจัยนี้มุ่งให้เกิดการสร้างกระบวนการเรียนรู้ร่วมกันของคนในพื้นที่ทั้งรุ่นเก่าและรุ่นใหม่ ในการที่จะพลิกฟื้นวิถีชีวิตดั้งเดิมโดยนำมาถ่ายทอดให้ลูกหลานและส่งต่อผ่านกิจกรรมการท่องเที่ยวซึ่งกำลังเป็นกิจกรรมที่สร้างรายได้ให้กับคนในพื้นที่ ว่าทำอย่างไรเยาวชนจะได้เรียนรู้ และซึมซับวัฒนธรรมการใช้เรือของคนรุ่นปู่ย่า และมีเส้นทางท่องเที่ยวใดบ้างที่จะนำเสนอความสวยงามและสมบูรณ์ของอัมพวาไปสู่สายตานักท่องเที่ยวได้ และรูปแบบ

การท่องเที่ยวเรือพายรอบคลองอัมพวานั้นมีรูปแบบอย่างไร ทั้งนี้เพื่อให้เกิดประโยชน์แก่คนในท้องถิ่นที่จะเรียนรู้ภูมิปัญญาเกี่ยวกับวิถีชีวิตและเกิดการนำไปใช้เพื่อพัฒนาท้องถิ่นต่อไปในอนาคต

วัตถุประสงค์

1. เพื่อศึกษาบริบทชุมชนด้านสภาพภูมิศาสตร์ ด้านประวัติศาสตร์ ด้านสังคมและวัฒนธรรมในพื้นที่รอบเกาะอัมพวา จังหวัดสมุทรสงคราม
2. เพื่อศึกษาและรวบรวมข้อมูลเกี่ยวกับเรือพายในพื้นที่รอบเกาะอัมพวา จังหวัดสมุทรสงคราม
3. เพื่อพัฒนารูปแบบการท่องเที่ยวเรือพายที่สอดคล้องกับวิถีวัฒนธรรมชุมชน
4. เพื่อพัฒนาศักยภาพการเรียนรู้ของมัคคุเทศก์น้อยในการท่องเที่ยวเรือพายที่สอดคล้องกับวิถีวัฒนธรรมชุมชน
5. เพื่อประเมินศักยภาพความรู้ความเข้าใจก่อนและหลังการเรียนรู้ของมัคคุเทศก์น้อยในการท่องเที่ยวเรือพายที่สอดคล้องกับวิถีวัฒนธรรมชุมชน

คำถามการวิจัย

1. บริบทชุมชนด้านสภาพภูมิศาสตร์ด้านประวัติศาสตร์ ด้านสังคมและวัฒนธรรมในพื้นที่รอบเกาะอัมพวา จังหวัดสมุทรสงคราม เป็นอย่างไร
2. ข้อมูลเกี่ยวกับเรือพายในพื้นที่รอบเกาะอัมพวา จังหวัดสมุทรสงคราม ประกอบด้วยเนื้อหาอะไรบ้าง
3. รูปแบบการท่องเที่ยวเรือพายที่สอดคล้องกับวิถีวัฒนธรรมชุมชนมีรูปแบบอย่างไร ประกอบด้วยขั้นตอนอะไรบ้าง แต่ละขั้นตอนเป็นอย่างไร และเอกสารคู่มือประกอบการท่องเที่ยวเรือพายควรมีเนื้อหาประกอบด้วยอะไรบ้าง มีเส้นทางหรือจุดการท่องเที่ยวเรือพายอย่างไร ตลอดจนการท่องเที่ยวที่มีกิจกรรมที่สอดคล้องกับวิถีวัฒนธรรมชุมชนอย่างไร
4. การพัฒนาศักยภาพการเรียนรู้ของมัคคุเทศก์น้อยในการท่องเที่ยวเรือพายที่สอดคล้องกับวิถีวัฒนธรรมชุมชนเป็นอย่างไร ควรมีการดำเนินการอย่างไร
5. ผลประเมินศักยภาพความรู้ความเข้าใจก่อนและหลังการเรียนรู้ของมัคคุเทศก์น้อยในการท่องเที่ยวเรือพายที่สอดคล้องกับวิถีวัฒนธรรมชุมชนแตกต่างกันหรือไม่ ความคิดเห็นของนักท่องเที่ยวที่มีต่อพฤติกรรมของมัคคุเทศก์น้อยในการท่องเที่ยวเรือพายเป็นอย่างไร และควรปรับปรุงคู่มือการท่องเที่ยวเรือพายเป็นอย่างไร

ขอบเขตของการวิจัย

ผู้วิจัยทำการศึกษาในขอบเขตพื้นที่ริมคลองอัมพวา คลองอัมพวา อ.อัมพวา จ.สมุทรสงคราม ตัวแปรที่ศึกษา ตัวแปรต้น คือ รูปแบบการท่องเที่ยวเรือพายของมัคคุเทศก์น้อยในการท่องเที่ยวเรือพายที่สอดคล้องกับวิถีวัฒนธรรมชุมชน ในจังหวัดสมุทรสงคราม ตัวแปรตาม คือ ความรู้ ความเข้าใจมัคคุเทศก์น้อยในการท่องเที่ยวเรือพายที่สอดคล้องกับวิถีวัฒนธรรมชุมชน กลุ่มตัวอย่าง นักเรียนช่วงชั้นที่ 2 (ชั้นประถมศึกษาปีที่ 6-4) โรงเรียนในจังหวัดสมุทรสงคราม สุ่มตัวอย่างโดยสุ่มเจาะ ซึ่งเป็นนักเรียนที่ว่ายน้ำเป็น จำนวน 10-15 คน

ส่วนในด้านเนื้อหา การวิจัยเรื่องการพัฒนารูปแบบการท่องเที่ยวเรือพายที่สอดคล้องกับวิถีวัฒนธรรมชุมชนเพื่อการเรียนรู้ของชุมชน โดยพัฒนาศักยภาพการเรียนรู้ของมัคคุเทศก์น้อยในพื้นที่ริมคลองอัมพวา จังหวัดสมุทรสงครามมีเนื้อหาประกอบด้วย 2 ส่วน คือ ส่วนแรก ประกอบด้วยเนื้อหาเกี่ยวกับเรื่องบริบทชุมชนด้านสภาพ

ภูมิศาสตร์ ด้านประวัติศาสตร์ ด้านสังคมและวัฒนธรรมในพื้นที่รอบเกาะอัมพวา จังหวัดสมุทรสงคราม ส่วนที่สอง ประกอบด้วยเนื้อหาเกี่ยวเรือในวิถีชีวิตของชาวสมุทรสงคราม การพายเรือ และเส้นทางจุดท่องเที่ยวทางเรือพาย ตลอดจนกิจกรรมการท่องเที่ยวที่สอดคล้องกับวิถีวัฒนธรรมชุมชนในคลองอัมพวา

การดำเนินการวิจัย

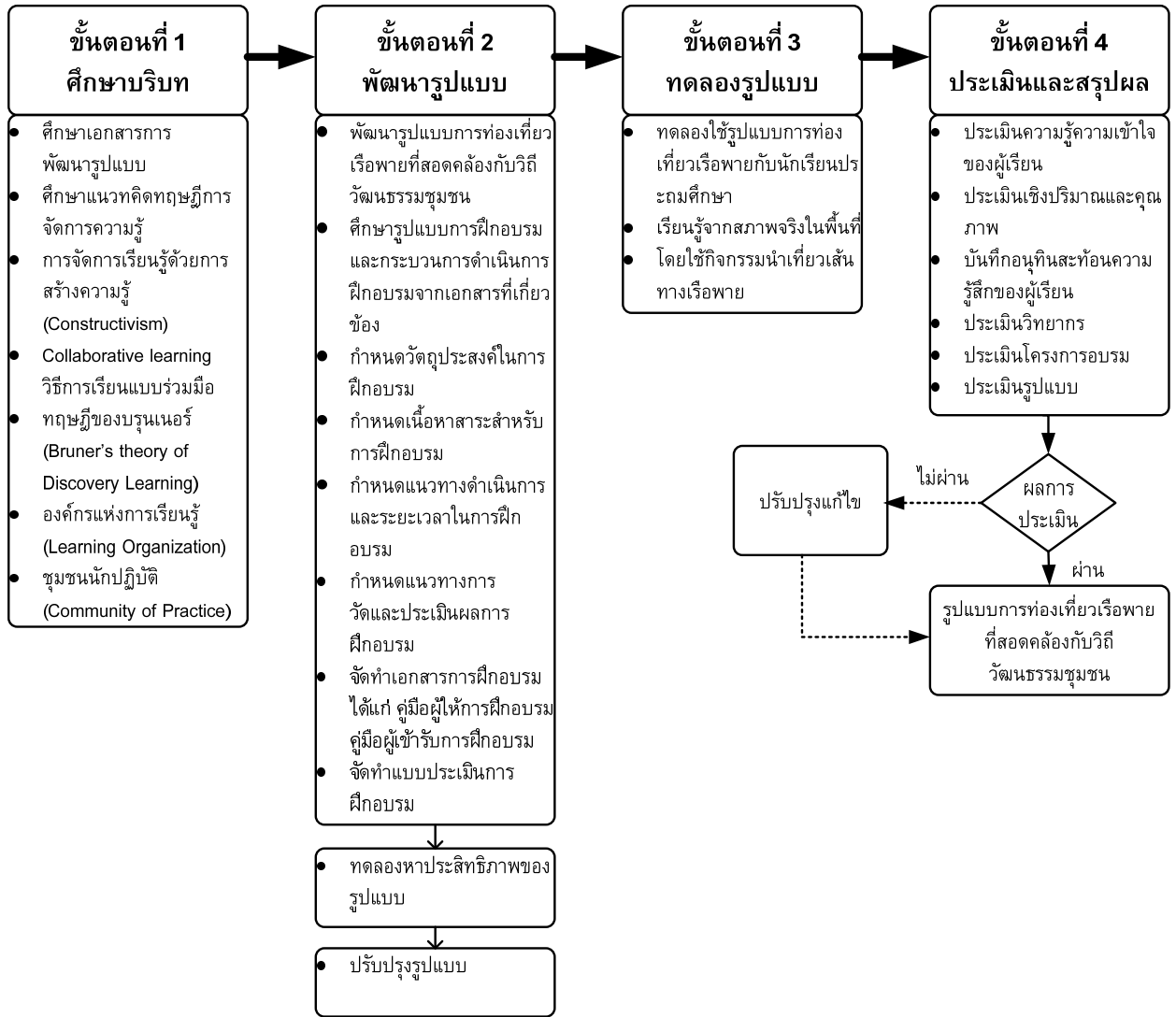
การวิจัยนี้มีวิธีการดำเนินการวิจัยโดยใช้กระบวนการวิจัยแบบผสมผสาน (Mixed Method) ทั้งการศึกษาเชิงปริมาณและเชิงคุณภาพซึ่งมีขั้นตอนหลัก 4 ขั้นตอน ได้แก่ **ขั้นที่ 1** ศึกษาบริบทชุมชนด้านสภาพภูมิศาสตร์ ด้านประวัติศาสตร์ ด้านสังคมและวัฒนธรรมในพื้นที่รอบเกาะอัมพวา จังหวัดสมุทรสงคราม ตลอดจนการเก็บรวบรวมข้อมูลเกี่ยวกับเรือพาย **ขั้นที่ 2** พัฒนารูปแบบการท่องเที่ยวเรือพายที่สอดคล้องกับวิถีวัฒนธรรมชุมชน **ขั้นที่ 3** พัฒนาศักยภาพการเรียนรู้ของมัคคุเทศก์น้อยในการท่องเที่ยวเรือพายที่สอดคล้องกับวิถีวัฒนธรรมชุมชน โดยการนำรูปแบบการท่องเที่ยวเรือพายที่พัฒนาขึ้นด้วยการอบรมปฏิบัติการจากครูภูมิปัญญาเรือพาย ทั้งภาคทฤษฎีและภาคปฏิบัติ **ขั้นที่ 4** ประเมินผลการศึกษาโดยการเก็บรวบรวมข้อมูลมาวิเคราะห์ และสังเคราะห์ ตลอดจนการพรรณนาวิเคราะห์ และเขียนรายงานวิจัย

การพัฒนารูปแบบการท่องเที่ยวเรือพายที่สอดคล้องกับวิถีวัฒนธรรมชุมชน โดยนำข้อมูลที่ได้จากการสัมภาษณ์ และการศึกษาเอกสาร ประมวลร่วมกันเพื่อกำหนดเส้นทางท่องเที่ยวที่เหมาะสมในการจัดกิจกรรมท่องเที่ยวเรือพาย ลงเรือสำรวจพื้นที่จริงก่อนจัดกิจกรรม จากนั้นพัฒนาเอกสารการฝึกอบรม และแบบประเมินกำหนดวัตถุประสงค์ เนื้อหาสาระ แนวทางดำเนินการ ระยะเวลา และการวัดผล จัดทำคู่มือผู้ให้การฝึกอบรม คู่มือผู้เข้ารับการฝึกอบรม จัดทำแบบประเมิน ทดลอง/ปรับปรุงและประเมินรูปแบบ

การพัฒนาศักยภาพการเรียนรู้ของมัคคุเทศก์น้อยในการท่องเที่ยวเรือพาย โดยการนำข้อมูลเชิงคุณภาพที่ศึกษาในระยะแรกนำมาพัฒนารูปแบบ และทำการทดลองรูปแบบที่ได้พัฒนาขึ้นด้วยการจัดกระบวนการเรียนรู้

กรอบความคิดวิจัย

งานวิจัยนี้เป็นการพัฒนารูปแบบการท่องเที่ยวเรือพาย โดยมีกรอบความคิดแบบผสมผสานทั้งด้านการสร้างความรู้ และการจัดการความรู้ (ดาเวนพอร์ท (2542 : 1) ยามาซากิ (Yamazaki), Michael Polanyi และ Ikujiro Nonaka, ประพนธ์ ภาสขยัต 2548, วิจารย์ พานิช 2546) และให้นักเรียนได้เรียนรู้แบบร่วมมือ ทั้งนี้เกิดการเรียนรู้จากการถ่ายทอดความรู้ของผู้เชี่ยวชาญด้านเรือพายและการเรียนรู้ด้วยการสร้างความรู้ของนักเรียนเอง (Saills, Edward and Jones, Gary :2002)



แผนภาพที่ 1 ขั้นตอนการวิจัย

เครื่องมือที่ใช้ในการเก็บข้อมูล

ในการวิจัยนี้มีนักวิจัยเป็นเครื่องมือที่สำคัญ และมีเครื่องมือที่ใช้ในการศึกษาข้อมูลพื้นฐาน ได้แก่ 1) แบบสำรวจ /แบบสอบถามความคิดเห็นเกี่ยวกับพัฒนารูปแบบการทอ่งเที่ยวเรือพายที่สอดคล้องกับวิถีวัฒนธรรมชุมชน ด้วยกระบวนการจัดการความรู้เพื่อการเรียนรู้ของชุมชน 2) แบบสัมภาษณ์แบบกึ่งโครงสร้าง เป็นแบบสัมภาษณ์เพื่อสอบถามเกี่ยวกับข้อมูลพื้นฐาน การประกอบอาชีพของชาวบ้านในชุมชน และการดำเนินการเกี่ยวกับการจัดการด้านการทอ่งเที่ยวในชุมชน ตลอดจนการสัมภาษณ์ผู้มีส่วนเกี่ยวข้องด้านการทอ่งเที่ยวในชุมชน สัมภาษณ์แบบเป็นทางการ และไม่เป็นทางการ 3) แบบสังเกตสมาชิกในชุมชนสังเกตแบบมีส่วนร่วม และสังเกตแบบไม่มีส่วนร่วม

เครื่องมือที่ใช้ในการฝึกอบรม ได้แก่ 1) เอกสารการฝึกอบรมเรื่องการทอ่งเที่ยวเรือพาย 2) คู่มือการอบรมเรื่องการทอ่งเที่ยวเรือพาย เป็นคู่มือในการพัฒนาศักยภาพ การเรียนรู้ของมัคคุเทศก์น้อยในการทอ่งเที่ยวเรือพายที่สอดคล้องกับวิถีวัฒนธรรมชุมชน 3) แบบทดสอบวัดผลสัมฤทธิ์การเรียนรู้ของมัคคุเทศก์น้อยในการทอ่งเที่ยวเรือพายที่สอดคล้องกับวิถีวัฒนธรรมชุมชน โดยการอบรมปฏิบัติการจากครุภูมิปัญญาเรือพาย ทั้งภาคทฤษฎีและภาคปฏิบัติ และ 4) กิจกรรมการอบรมปฏิบัติการของครุภูมิปัญญาเรือพาย

เครื่องมือประเมินการฝึกอบรม ได้แก่ แบบทดสอบวัดผลสัมฤทธิ์ทางการเรียน ก่อนและหลังการฝึกอบรม แบบประเมินความพอใจจากโครงการวิจัย เป็นแบบประเมินที่พัฒนาขึ้นเพื่อสอบถามความพึงพอใจของกลุ่มตัวอย่าง (ผู้วิจัยให้ความสำคัญว่าเป็นผู้ร่วมวิจัย) ซึ่งเป็นการประเมินผลหลังจากการสิ้นสุดโครงการวิจัยว่ามีความพึงพอใจในกระบวนการวิจัยและผลที่ได้รับจากการวิจัยมากน้อยเพียงใด แบบประเมินความสมเหตุสมผลของแบบจำลองที่สังเคราะห์จากกระบวนการวิจัย

การวิเคราะห์ข้อมูล

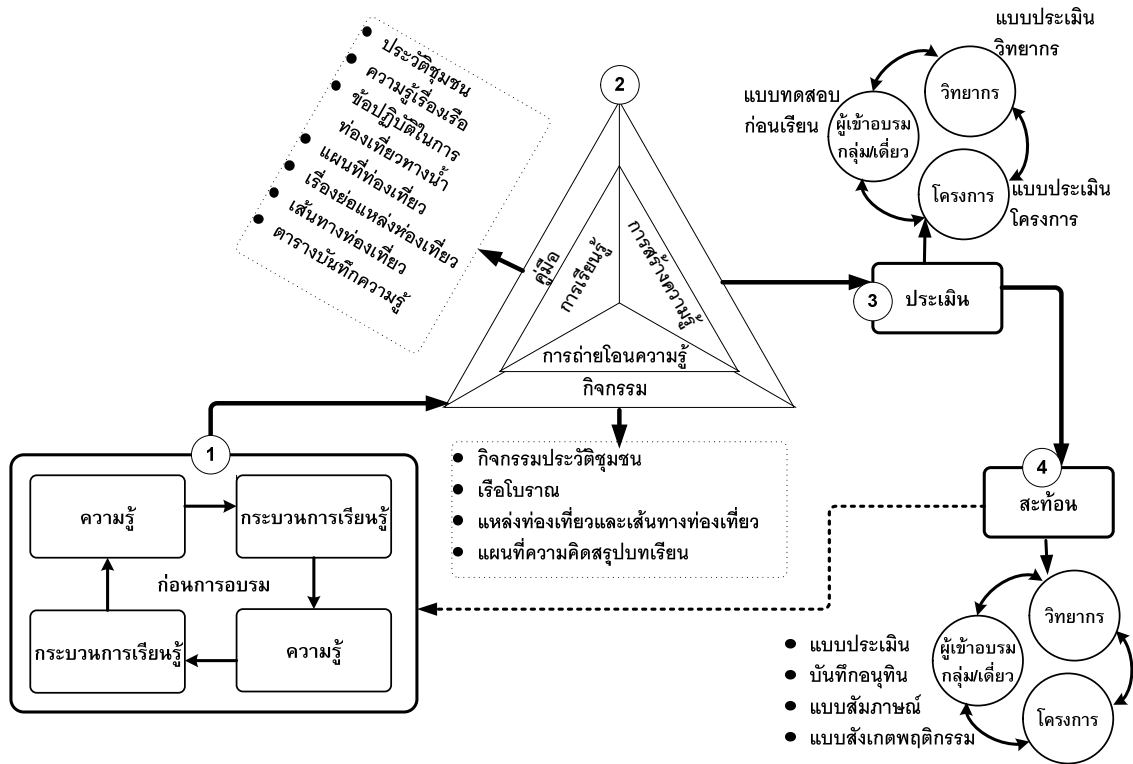
นำข้อมูลที่ได้จากการวิจัยมาจัดทำให้เป็นระบบ แยกแยะ และหาความสัมพันธ์เชื่อมโยงของข้อมูล การวิจัยนี้มีการวิเคราะห์ข้อมูลอยู่ในช่วงการดำเนินการทุกขั้นตอน ข้อมูลที่ได้จะเป็นการสรุปกระบวนการต่างๆ ในการพัฒนารูปแบบการจัดการท่องเที่ยวเรือพาย

ผู้วิจัยได้ใช้กระบวนการวิเคราะห์ข้อมูลแบบผสมผสานวิธี ทั้งวิธีการเชิงปริมาณและเชิงคุณภาพ การวิเคราะห์เชิงคุณภาพใช้การวิเคราะห์เนื้อหา (Content Analysis) เข้ารหัสข้อมูล (coding) การวิเคราะห์เชิงปริมาณเพื่อการตรวจสอบคุณภาพของเครื่องมือ โดยใช้การวิเคราะห์สถิติเชิงบรรยาย (Descriptive statistics) ได้แก่ ค่าเฉลี่ย ค่าความถี่ (Frequency) และสรุปออกมาเป็นร้อยละ (Percentage)

ในการวิเคราะห์ข้อมูลในวิธีวิจัยแบบผสมวิธี ผู้วิจัยได้ใช้วิธีวิเคราะห์ข้อมูลแบบ Sequential data Analysis ข้อมูลจะนำมาเชื่อมโยงหรือสนับสนุนกันเป็นลำดับขั้น เพื่อนำข้อมูลที่ได้จากขั้นแรกมาอธิบายในขั้นที่สอง โดยขั้นที่ 1 วิเคราะห์ข้อมูลเชิงคุณภาพ ได้ผลลัพธ์เชิงคุณภาพ ขั้นที่ 2 ระบุผลลัพธ์เชิงคุณภาพที่ใช้ เลือกหลักและจุดที่สำคัญ และรูปแบบ (Model) ขั้นที่ 3 เลือกผลลัพธ์เชิงคุณภาพที่นำไปใช้ในเชิงปริมาณบางส่วน อาทิ สถานการณ์ใหม่ ที่นำไปสู่การทดสอบรูปแบบ (Model) และเป็นการพัฒนาเครื่องมือ

ผลการศึกษา

ผลที่ได้มี 3 ส่วนด้วยกันได้แก่ 1) ผลจากการศึกษาข้อมูลพื้นฐานซึ่งแบ่งออกเป็น 2 ส่วน คือ ศึกษาบริบทชุมชนด้านสภาพภูมิศาสตร์ ด้านประวัติศาสตร์ ด้านสังคมและวัฒนธรรมในพื้นที่รอบเกาะอัมพวา จังหวัดสมุทรสงคราม และการศึกษาเกี่ยวกับการเก็บรวบรวมข้อมูลเรื่องเรือพาย เรือที่ใช้กันตั้งแต่โบราณกาล จวบจนกระทั่งปัจจุบัน ผลที่ได้นำมารวบรวมและประมวลเป็นคู่มือฉบับเล็กไว้ให้ภาคีที่เกี่ยวข้องได้ใช้ในการฝึกอบรมและเป็นคู่มือส่วนตัวต่อไป 2) ผลการพัฒนาศักยภาพการเรียนรู้ของภาคีที่เกี่ยวข้องในการท่องเที่ยวเรือพาย พบว่าผู้เรียนมีผลการเรียนหลังเรียน (ร้อยละ 81.88) สูงกว่าก่อนเรียน (ร้อยละ 66.25) (n=8) 3) ผลการพัฒนารูปแบบการท่องเที่ยวเรือพาย พบว่ารูปแบบมีองค์ประกอบที่สำคัญคือ การนำความรู้ที่มีในชุมชนมาสร้างเป็นความรู้ เพื่อถ่ายทอดความรู้ในกับสมาชิกในชุมชน การถ่ายทอดความรู้โดยการอบรมจากความรู้ที่ได้มาจากชุมชนโดยจัดทำเป็นคู่มือการท่องเที่ยว เรื่องการท่องเที่ยวเรือพาย การสร้างความรู้โดยการเข้าร่วมกิจกรรม ทำให้ผู้เรียนเกิดการเรียนรู้และสะท้อนกลับ แล้วนำความรู้มาปรับใช้ในการพัฒนาตนเอง การประเมินโครงการจากแบบประเมินพบว่า ผู้มีส่วนร่วมมีความพึงพอใจสูงคิดเป็นร้อยละ 97.5



แผนภาพที่ 2 รูปแบบการท่องเที่ยวเรือพายของมัคคุเทศก์น้อยในการท่องเที่ยวเรือพายที่สอดคล้องกับวิถีวัฒนธรรมชุมชน ในจังหวัดสมุทรสงคราม

อภิปรายและข้อเสนอแนะ

ผู้เรียนมีผลการเรียนหลังเรียนสูงกว่าก่อนเรียน มีความรู้ความเข้าใจในท้องถิ่นของตนเองดีขึ้น มีความภาคภูมิใจมากขึ้น มีทักษะในการสังเกต และแยกแยะเรือพายในแบบต่างๆ ได้ ผู้เรียนมีความพึงพอใจต่อรูปแบบการพัฒนามัคคุเทศก์อย่างยิ่งและต้องการให้เกิดกิจกรรมอย่างต่อเนื่อง และรูปแบบการท่องเที่ยวเรือพายฯ ส่งผลให้นักเรียนได้เกิดกระบวนการเรียนรู้และเกิดการเรียนรู้ในพื้นที่ได้อย่างมีประสิทธิภาพ

ข้อเสนอแนะที่ได้จากการวิจัย ควรขยายเวลาให้ยาวขึ้นจะได้เพิ่มเติมกิจกรรมได้มากขึ้นด้วย สภาพอากาศที่ร้อนอบอ้าวในเดือนเมษายนส่งผลต่อการอบรม ควรปรับเวลาให้อยู่ในช่วงที่ไม่ร้อนมากเกินไป ควรมีการนำรูปแบบไปใช้ในกิจกรรมอื่นหรือแปลคู่มือเป็นภาษาอื่น เช่น ภาษาอังกฤษ

อ้างอิง

Nonaka, Ikujiro and Takeuchi, Hirotaka. Classic work: Theory of Organizational Knowledge Creation. In Morey, D., Maybury, M.T. and Thuraisingham, B.M. Knowledge Mangement: Classic and Contemporary Work. Mass: The MIT Press, 2000.

Saills, Edward and Jones, Gary. Knowledge Mangement in Education. First published. London: Kogan Page Limited, 2002.

ดาเวนพอร์ท โทมัส เอช .การจัดการความรู้. กรุงเทพฯ :เออาร์ บีซิเนส เพรส, .2542

ประพนธ์ ฝาสุชยัตต์. “การจัดการความรู้สำหรับกลุ่มนักพัฒนารุ่นใหม่ โครงการชุมชนเป็นสุขภาคตะวันออก.” บรรยายที่เขาชะเมา ชาญชัย จังหวัดจันทบุรี, 18 กรกฎาคม 2548. (สไลด์ประกอบการบรรยาย)

_____ . การจัดการความรู้ ฉบับมือใหม่หัดขับ. กรุงเทพฯ : ไยใหม่, 2547.

วิจารณ์ พานิช. การจัดการความรู้ ฉบับนักปฏิบัติ. กรุงเทพฯ : สุขภาพใจ, 2548.

วิชัย วงศ์ใหญ่. "กลยุทธ์การพัฒนาหลักสูตร." บรรยายที่มหาวิทยาลัยศิลปากร จังหวัดนครปฐม, 4 กรกฎาคม 2552.

(สไลด์ประกอบการบรรยาย)