

การพัฒนาความเข้มแข็งของกลุ่มแม่บ้านบ้านดอนเตาอิฐผ่านทุนความรู้ร่วม ในการเพาะเห็ดนางฟ้า

เพ็ญมพ ก้านเหลือง¹ พรภัทร อินทวรรณ¹ ณัฐกร วรอุไร¹ ยุพา ทิพย์อลงกต¹ ภาวน อุ่นจันทร์¹
ศาลินา วงษ์ไทย¹ พิชชา บัวแย้ม¹ ประสงค์ ตันพิชัย² และสันติ ศรีสวนแดง²

บทคัดย่อ

การศึกษานี้เป็นการวิจัยเชิงปฏิบัติการแบบมีส่วนร่วมในการพัฒนาความเข้มแข็งของกลุ่มแม่บ้านบ้านดอนเตาอิฐ ตำบลสระสี่มุม อำเภอกำแพงแสน จังหวัดนครปฐม ผ่านการสร้างทุนความรู้ร่วมในการเพาะเห็ดนางฟ้า ในขั้นตอนการสืบเสาะปัญหาและความต้องการในการพัฒนาศักยภาพของชุมชนโดยกระบวนการมีส่วนร่วมแบบประชาธิปไตย กลุ่มผู้ร่วมเรียนรู้มีความต้องการพัฒนาอาชีพด้วยการเพาะเห็ดนางฟ้าเพื่อเป็นรายได้เสริม แต่ยังขาดความรู้ความเข้าใจในการเพาะเห็ดและความมั่นใจในการรวมกลุ่มเพื่อการผลิต เมื่อผ่านกระบวนการแลกเปลี่ยนประสบการณ์และการเรียนรู้ผ่านทางผู้เชี่ยวชาญและการฝึกอบรมเชิงปฏิบัติการในการเพาะเห็ดนางฟ้า กลุ่มผู้ร่วมเรียนรู้ได้ปรับเปลี่ยนทัศนคติจากการผลิตเพื่อจำหน่ายสู่การผลิตเพื่อบริโภคเพราะตระหนักถึงความสำคัญของความปลอดภัยในอาหาร ภายหลังจากกระบวนการสร้างความรู้ร่วม พบว่ากลุ่มผู้ร่วมเรียนรู้และสมาชิกในชุมชนมีการแลกเปลี่ยนประสบการณ์ในการเพาะเห็ดนางฟ้า และชักจูงให้มีการผลิตเพื่อบริโภคภายในครัวเรือน สำหรับการรวมกลุ่มเพื่อการผลิตทางกลุ่มผู้ร่วมเรียนรู้มีความเห็นว่าการดำเนินการหลังจากที่มีประสบการณ์และความชำนาญแล้ว ผลจากการศึกษาจะเห็นได้ว่าการสร้างทุนความรู้เป็นส่วนหนึ่งของทุนทางสังคมและมีส่วนช่วยในการเสริมแรงให้กับกลุ่มผู้ร่วมเรียนรู้และชุมชนซึ่งเป็นการจุดประกายให้กับชุมชนในการขับเคลื่อนการพัฒนาต่อไป

คำสำคัญ : การพัฒนาแบบมีส่วนร่วม กระบวนการกลุ่ม ทุนทางสังคม

Abstract

The study is a participatory action research to develop the strength of the women group at Don- Tao- It , Sra Si Moom, Kamphaeng Saen. Nakhon Pathom Province. The development created through the creation of knowledge capital, engaged in Sarjor-Caju mushroom cultivation. In the process of inquiry, problems and needs, we used community of democratic participation approach. Group participants learn to develop a career as a

¹ นิสิตปริญญาเอก ภาควิชาการพัฒนาศักยภาพกรมนุษย์และชุมชน คณะศึกษาศาสตร์และพัฒนศาสตร์ มหาวิทยาลัยเกษตรศาสตร์ วิทยาเขตกำแพงแสน จ.นครปฐม 73140

² คณาจารย์ ภาควิชาการพัฒนาศักยภาพกรมนุษย์และชุมชน คณะศึกษาศาสตร์และพัฒนศาสตร์ มหาวิทยาลัยเกษตรศาสตร์ วิทยาเขตกำแพงแสน จ.นครปฐม 73140

supplementary income from Sarjor-Caju mushroom. Because of the lack of skill , knowledge in cultivation, and confidence in Women group for production .So, they needed to train how to cultivate Sarjor-Caju mushroom . When getting through the process of exchanging experiences and learning through specialized workshops and training in Sarjor-Caju mushroom cultivation. Group participants learn to adjust and change attitudes from the manufacturer to sell these products to consumers, because they were aware in the importance of food safety. After creating the co-operation of knowledge, we found that woman group members shared their experiences in Sarjor-Caju mushroom cultivation, and encouraged the others for the production for household consumption. For the group of production, the woman group members pointed that they should do after they have had more experience and expertise. The results of this study show that knowledge capital is a part of social capital contributing to the reinforcement of group members and community. This social capital will inspire the community that need to be driven further.

Keywords : Participatory development, Group dynamic, Social capital

บทนำ

ความเป็นมาและความสำคัญของปัญหา

ชุมชนบ้านดอนเตาอิฐ หมู่ที่ 8 ตำบลสระสี่มุม อำเภอกำแพงแสน จังหวัดนครปฐมเป็นพื้นที่ปฏิบัติการทางสังคมศาสตร์ (Social laboratory) ของภาควิชาการพัฒนาศึกษาทรัพยากรมนุษย์และชุมชน เพื่อให้ผลิตได้แลกเปลี่ยนเรียนรู้ร่วมกับชุมชน และจากกล่าวได้ว่าเป็นเครือข่ายการเรียนรู้ระหว่างภาควิชาฯ กับชุมชน ซึ่งเสรี พงศ์พิศ (2549: 171 – 172) ได้นำเสนอว่ากิจกรรมสำคัญที่สุดที่เครือข่ายทุกเครือข่ายทำร่วมกันคือ การแลกเปลี่ยนเรียนรู้ แลกเปลี่ยนข้อมูลข่าวสารประสบการณ์ แล้วพัฒนาไปสู่การวางแผนร่วมกัน ดำเนินกิจกรรมบางอย่างร่วมกัน ทำให้ด้านหนึ่งหลีกเลี่ยงความซ้ำซ้อน อีกด้านหนึ่งทำให้กิจกรรมนั้นมีประสิทธิภาพมากขึ้น เพราะเป็นการประสานพลัง (Synergy) เป็นการใช้ทรัพยากร ใช้พลังงานอย่างประหยัดและมีประสิทธิภาพ

สำหรับกรวิจัยเชิงปฏิบัติการนี้เป็นการดำเนินการต่อเนื่องจากการศึกษาของดำรงค์ มากระจัน และคณะ (2552) ที่ศึกษาประสบการณ์การเรียนรู้ร่วมกับชุมชนชาวนาบ้านดอนเตาอิฐ: กรณีศึกษาการต่อยอดความรู้ในกระบวนการทำนา ศึกษาวิธีการแก้ไขปัญหาลำต้นข้าวและข้าวแดงโดยการโยนตุ้มข้าว ดำเนินกิจกรรมร่วมกับกลุ่มผู้มีอาชีพทำนาซึ่งโดยส่วนใหญ่เป็นพ่อบ้าน สำหรับในการวิจัยเชิงปฏิบัติการในครั้งนี้ขยายจากกลุ่มพ่อบ้านมาสู่กลุ่มแม่บ้านที่มีการรวมกลุ่มแต่ยังขาดความเข้มแข็งและขาดกิจกรรมต่อเนื่องของกลุ่ม

การจัดตั้งกลุ่มแม่บ้านในชุมชนบ้านดอนเตาอิฐ เริ่มต้นเมื่อ 30 ปีที่แล้ว จากการแนะนำของหน่วยงานภายนอก มีสมาชิกเริ่มต้นด้วยความสมัครใจประมาณ 10 คน โดยการฝึกหัดทำขนมไทย มีวัตถุประสงค์เพื่อให้สตรีในหมู่บ้านที่ว่างเว้นจากกิจกรรมทำนา หรือหลังฤดูเก็บเกี่ยวใช้เวลาว่างให้เกิดประโยชน์มากที่สุด รวมทั้งเพื่อบริโภคภายในครัวเรือน และแบ่งปันกันภายในชุมชน หลังจากนั้นจึงได้รับการฝึกอบรมเพื่อผลิตขนมพุดชะมด ครีมนวดผสม น้ำยาล้างจาน เพื่อใช้ภายในครัวเรือน ชุมชนตลอดจนส่งจำหน่ายตลาดภายนอก แต่ไม่ประสบความสำเร็จเนื่องจากไม่มีการสั่งซื้อสินค้า และไม่มีตลาดวางจำหน่ายอันเนื่องมาจากไม่สามารถแข่งขันกับผลิตภัณฑ์ประเภทเดียวกันที่มีต้นทุนการผลิตที่ถูกกว่าและได้รับความนิยมในตลาดมากกว่า ทำให้กิจกรรมของกลุ่มแม่บ้านขาดความต่อเนื่องและขาดความเข้มแข็ง สำหรับอาชีพหลักของประชาชนในชุมชนบ้านดอนเตาอิฐส่วนใหญ่ประกอบอาชีพทำนา ซึ่งพบว่ามีปัญหาในเรื่องของต้นทุนการผลิต ได้แก่ ปุ๋ยเคมี สารเคมีในการกำจัดวัชพืชและศัตรูพืช

เมื่อพิจารณาถึงวิถีชีวิตในการบริโภคในชุมชน พบว่าวัตถุดิบในการประกอบอาหารโดยเฉพาะเนื้อสัตว์จะซื้อจากตลาดภายนอกชุมชนและตลาดนัดภายในชุมชน ในส่วนของพืชผักพบว่ามีบางครัวเรือนปลูกไว้เพื่อบริโภคเอง แต่โดยส่วนใหญ่ซื้อจากตลาดนัดในชุมชน โดยให้เหตุผลว่าไม่มีเวลาและไม่มีพื้นที่เพียงพอในการปลูกพืชผัก แต่ทั้งนี้กลุ่มแม่บ้านยังมีความตระหนักถึงความสำคัญของการบริโภคพืชผักที่ปลอดสารพิษเนื่องจากมีประสบการณ์ในการใช้สารเคมีในการผลิตข้าว ทำให้เห็นโทษและพิษภัยของการบริโภคพืชผักที่ปนเปื้อนสารเคมี สอดคล้องกับแนวคิดของกลุ่มแม่บ้านและผู้นำชุมชนที่ต้องการพัฒนาอาชีพเสริมในการเพาะเห็ดเพื่อเป็นแหล่งอาหารที่ปลอดภัยให้กับครัวเรือนและชุมชน และเป็นรายได้เสริมให้กับครัวเรือน รวมทั้งต้องการพัฒนาการรวมกลุ่มเพื่อเตรียมความพร้อมในการพัฒนาสวัสดิการชุมชน แต่เนื่องจากยังประสบปัญหาในความเข้มแข็งของการรวมกลุ่มจึงมีแนวคิดในการสร้างการรวมกลุ่มของกลุ่มแม่บ้านโดยการเพาะเห็ดเพื่อใช้บริโภคภายในครัวเรือน และชุมชนเป็นกระบวนการในการสร้างความเข้มแข็งให้กับกลุ่มแม่บ้าน

แนวคิดและทฤษฎีที่เกี่ยวข้อง

ทุนทางสังคมเป็นความสัมพันธ์ที่มีการเชื่อมโยงระหว่างสมาชิกที่มีวัฒนธรรมเดียวกันภายใต้การสร้างสำนึกในหน้าที่ร่วมกันแปรเปลี่ยนเป็นค่านิยมในเรื่องของประโยชน์ส่วนรวมระหว่างคนในสังคม หรือสามารถนำมาเป็นส่วนหนึ่งของการเอื้อประโยชน์ต่อสถาบันเศรษฐกิจที่อยู่บนพื้นฐานของความไว้วางใจซึ่งกันและกันส่งผลให้เกิดความสะดวกต่อการดำเนินกิจกรรมเศรษฐกิจ ดังนั้นทุนทางสังคมจึงเปรียบเสมือนสะพานที่ก่อให้เกิดความร่วมมือเพิ่มขึ้นระหว่างกลุ่มผลประโยชน์ที่หลากหลายภายในชุมชน (Putnam, 1993) สอดคล้องกับ Fukuyama (1995) ที่กล่าวว่าทุนทางสังคมเปรียบกับธรรมชาติพื้นฐานที่มีอยู่ในแต่ละสังคมที่ก่อให้เกิดการกระทำที่เป็นประโยชน์ร่วมกัน นอกจากนี้ยังเป็นชุดของค่านิยมที่ไม่เป็นทางการ มีบรรทัดฐาน จารีตอันสอดคล้องกับศีลธรรมความดีงาม ไพบูลย์ วัฒนศิริธรรม (2542) กล่าวว่าถึงแม้ทุนทางสังคมจะมีความเป็นนามธรรม แต่ก็สามารถแปรสภาพให้

เห็นเชิงรูปธรรมได้โดยผ่านความสามัคคี การรวมพลัง การจัดระบบงานพัฒนาดำเนินกิจกรรมของชุมชน มีศิลปวัฒนธรรม มีจิตรวมใจ มีศีลธรรม ความกลมเกลียวนั้นเป็นพื้นฐานให้ชุมชนมีการพัฒนาอย่างยั่งยืน ซึ่งจะเห็นได้ว่าทุนทางสังคมเป็นฐานสำคัญของกระบวนการกลุ่ม โดยสิ่งสำคัญที่ทำให้เกิดการทำงานร่วมกันประกอบไปด้วยปัจจัยสำคัญสองประการคือ การทำงานของกลุ่มให้บรรลุตามเป้าหมายที่วางไว้ และการรักษาความสัมพันธ์ของสมาชิกภายในกลุ่ม (Wikipedia, 2010)

การศึกษาเชิงปฏิบัติการแบบมีส่วนร่วมในครั้งนี้มีวัตถุประสงค์เพื่อพัฒนากลุ่มแม่บ้านบ้านดอนเตาอิฐให้มีความเข้มแข็ง และมีกิจกรรมในกลุ่มแม่บ้านอย่างต่อเนื่อง และพัฒนาระบบการบริหารจัดการอย่างมีส่วนร่วม ผ่านกิจกรรมการเพาะเห็ดเพื่อการบริโภคภายในครัวเรือน

คำถามวิจัย

1. ชุมชนบ้านดอนเตาอิฐต้องการแก้ไขปัญหาหรือพัฒนาศักยภาพของชุมชนในด้านใด
2. ชุมชนบ้านดอนเตาอิฐมีแนวทางในการแก้ไขปัญหาหรือพัฒนาศักยภาพของชุมชนอย่างไร
3. ผลการขับเคลื่อนกระบวนการแก้ไขปัญหาหรือพัฒนาศักยภาพของชุมชนเป็นอย่างไร

วิธีการวิจัย

การวิจัยเรื่องการพัฒนาความเข้มแข็งของกลุ่มแม่บ้านบ้านดอนเตาอิฐผ่านทุนความรู้ร่วมในการเพาะเห็ดนางฟ้า เป็นการวิจัยเชิงปฏิบัติการแบบมีส่วนร่วม (Participatory Action Research : PAR) ระหว่างนิสิตและคณาจารย์จากภาควิชาการพัฒนาศักยภาพมนุษยและชุมชนกับชุมชนบ้านดอนเตาอิฐ โดยกระบวนการวิจัยประกอบด้วย

1. การสืบเสาะปัญหาและความต้องการในการพัฒนาศักยภาพของชุมชน ด้วยการเก็บข้อมูลเชิงคุณภาพ ได้แก่ ศึกษาจากผลการศึกษาวิจัยเชิงปฏิบัติการแบบมีส่วนร่วมของดำรงค์ มากระจัน และคณะ (2552) การสนทนากลุ่ม (Focus groups) ร่วมกับการใช้แผนที่ความคิด (Mind map) แผนที่ก้างปลา (Fishbone) ร่วมกับการสังเกต (Observation)
2. การพัฒนาทุนความรู้ร่วม (ความรู้ความเข้าใจในการเพาะเห็ดนางฟ้า) ของกลุ่มแม่บ้าน ซึ่งต่อไปจะใช้คำว่า “กลุ่มผู้ร่วมเรียนรู้” ดำเนินการโดยการเชิญผู้เชี่ยวชาญเพื่อตอบคำถามและสร้างความรู้ความเข้าใจในการเพาะเห็ดให้กับกลุ่มผู้ร่วมเรียนรู้พร้อมกับการพัฒนาฝึกอบรมการเพาะเห็ดนางฟ้า ณ ฟาร์มของภาควิชาการพัฒนาศักยภาพมนุษยและชุมชน มหาวิทยาลัยเกษตรศาสตร์ วิทยาเขตกำแพงแสน
3. การติดตามประเมินผลการเพาะเห็ดนางฟ้าของผู้ร่วมเรียนรู้ และสะท้อนผลการสร้างความรู้ร่วมของกลุ่มแม่บ้านสู่การสร้างความเข้มแข็งของกลุ่ม โดยการสนทนากลุ่มร่วมกับการสังเกต

ผลการศึกษา

บริบทของชุมชนและกลุ่มแม่บ้านดอนเตาอิฐ

บริบทของชุมชนหากมองผ่านอาชีพการทำนา พบว่ากลุ่มชาวบ้านดอนเตาอิฐมีการรวมกลุ่มกันดี เห็นได้จากการรวมกลุ่มเพื่อปรับเปลี่ยนกระบวนการทำนา รวมทั้งได้รับการยอมรับและสนับสนุนจากหน่วยงานภาคนอก นอกจากนี้ยังพบว่ากลุ่มชาวบ้านดอนเตาอิฐมีทัศนคติต่อการเสริมพลังชุมชนไว้ว่า 1) การปรับเปลี่ยนเริ่มจากความกล้าที่จะปรับเปลี่ยนความคิดของตน 2) การเรียนรู้ร่วมกันเป็นพลังในการก้าวให้พ้นปัญหา 3) เครือข่ายการเรียนรู้เป็นสิ่งสำคัญต่อชุมชน และ 4) วัฒนธรรมข้าวยังมีความจำเป็นในกระบวนการทำนา (ดำรงค์ มากระจัน และคณะ, 2552) สำหรับกลุ่มผู้ร่วมเรียนรู้เคลื่อนตัวจากกลุ่มชาวบ้านซึ่งเป็นกลุ่มพ่อบ้านสู่กลุ่มแม่บ้าน เนื่องจากผู้นำชุมชนต้องการสร้างความเข้มแข็งของชุมชนผ่านทางกลุ่มแม่บ้านเพื่อเป็นฐานในการเตรียมความพร้อมในการพัฒนาสวัสดิการชุมชน รวมทั้งเห็นความจำเป็นในการพัฒนาอาชีพให้กลุ่มแม่บ้าน

ปัจจุบันกลุ่มแม่บ้านมิได้มีการรวมกลุ่มเพื่อทำกิจกรรมร่วมกัน ทั้งนี้เนื่องจากต้องประกอบอาชีพการทำนา (2 ครั้งต่อปี นาปี-นาปรัง) อย่างไรก็ตามกลุ่มแม่บ้านยังคงมีความสัมพันธ์เข้มแข็งในเชิงวัฒนธรรม คือ เมื่อมีงานบุญ เช่น ทำบุญในวันสำคัญทางพุทธศาสนา งานทำบุญบ้าน งานแต่งงาน งานบวช กลุ่มแม่บ้านจะไปร่วมกันทำอาหาร หรือนำอาหารไปร่วมทำบุญด้วย ลักษณะโครงสร้างทางอายุของสมาชิกกลุ่มแม่บ้านแบ่งเป็น 2 กลุ่มคือ 1) กลุ่มวัยทำงานซึ่งมีอายุประมาณ 40 – 60 ปี ซึ่งจำนวนหนึ่งทำหน้าที่แม่บ้าน และช่วยสามีทำนา หรือทำไร่ ส่วนหนึ่งประกอบอาชีพค้าขายหรือเป็นแม่บ้านเพียงอย่างเดียว และ 2) กลุ่มผู้สูงอายุ มักเลี้ยงหลานที่บ้านและมีปัญหาด้านสุขภาพ

การสืบเสาะปัญหาและความต้องการในการพัฒนาศักยภาพของชุมชน

การสืบเสาะปัญหาและความต้องการในการพัฒนาศักยภาพของชุมชนเริ่มจากการสนทนากลุ่มระหว่างคณะผู้วิจัย และกลุ่มผู้นำชุมชน (คุณเอนก คุณอรุณรุ่ง และลุงชัน) โดยมีวัตถุประสงค์เพื่อนำเสนอตัวของคณะผู้วิจัยกับชุมชน ในเบื้องต้นพบว่าทางกลุ่มผู้นำเห็นความจำเป็นในการฟื้นฟูวัฒนธรรมของชุมชนที่เกี่ยวข้องกับกระบวนการทำนา โดยลุงชันได้ร้องเพลงที่เกี่ยวข้องกับการทำนาให้คณะผู้วิจัยได้รับฟังเป็นระยะๆ ระหว่างการสนทนา นอกจากนี้คุณอรุณรุ่งยังคงตั้งความหวังในการพัฒนาความเข้มแข็งให้กับชุมชน โดยเสนอว่าควรเรียนรู้ร่วมกับกลุ่มแม่บ้านซึ่งมีกลุ่มอยู่แล้ว แต่ยังคงขาดความเข้มแข็งและขาดกิจกรรมต่อเนื่อง

สำหรับกระบวนการสืบเสาะปัญหาและความต้องการในการพัฒนาศักยภาพของชุมชนในครั้งนี้ ต่อเนื่องจากการศึกษาของดำรงค์ มากระจัน และคณะ (2552) กลุ่มผู้ร่วมเรียนรู้จึงขยายสู่กลุ่มแม่บ้านตามคำแนะนำของกลุ่มผู้นำชุมชน โดยใช้กระบวนการสนทนากลุ่มย่อยและการวิเคราะห์ด้วย

แผนที่ความคิด (Mind map) พบว่าประเด็นที่กลุ่มผู้ร่วมเรียนรู้ให้ความสำคัญประกอบไปด้วย ปัญหา ต้นทุนการผลิตข้าวที่สูงขึ้นเนื่องจากราคาของปัจจัยการผลิต และการพัฒนาอาชีพเสริมให้กับกลุ่มผู้ร่วมเรียนรู้ ซึ่งสามารถนำเสนอการสะท้อนของกลุ่มผู้ร่วมเรียนรู้ดังแสดงในภาพที่ 1 และตารางที่ 1 สำหรับการลงคะแนนเพื่อคัดเลือกประเด็นในการพัฒนา พบว่าผู้ร่วมเรียนรู้ให้ความสำคัญต่อประเด็น การพัฒนาและแก้ไขปัญหาด้านต้นทุนการผลิตข้าวที่สูงขึ้นเนื่องจากราคาของปัจจัยการผลิตมีคะแนนเท่ากับ 13 และการพัฒนาอาชีพเสริมมีคะแนนเท่ากับ 16 คะแนน ขณะที่กลุ่มผู้นำชุมชน ได้แก่คุณ อรุณรุ่ง และคุณเอนกสนับสนุนประเด็นอาชีพเสริมเพราะต้องการสร้างเป็นต้นแบบในการพัฒนาความเข้มแข็งของชุมชน



ภาพที่ 1 การประชุมกลุ่มย่อยเพื่อการสืบเสาะปัญหาและความต้องการในการพัฒนาศักยภาพของชุมชน

สำหรับการจัดทำแผนปฏิบัติการในการสร้างทุนความรู้ร่วมกับกลุ่มผู้ร่วมเรียนรู้ เกิดจากการพัฒนาร่วมกันระหว่างคณะผู้วิจัยและผู้ร่วมเรียนรู้ ซึ่งประกอบไปด้วย 3 กระบวนการคือ การไขข้อข้องใจและความเป็นไปได้ในการเพาะเห็ด การฝึกอบรมการเพาะเห็ด และการศึกษาดูงานในชุมชนที่ประสบความสำเร็จในการพัฒนาอาชีพเสริมในการเพาะเห็ด แต่ในภายหลังทางกลุ่มผู้ร่วมเรียนรู้ได้ปรับเปลี่ยนแนวคิดในการเพาะเห็ดนางฟ้าสำหรับเป็นอาชีพเสริมเป็นการเพาะเพื่อบริโภคในครัวเรือนจึง

ได้ปรับกิจกรรมการศึกษาดูงานในชุมชนที่ประสบความสำเร็จในการพัฒนาอาชีพเสริมในการเพาะเห็ด ออกเพื่อความเหมาะสมกับเป้าหมายของการเรียนรู้

ตารางที่ 1 การสะท้อนของกลุ่มผู้ร่วมเรียนรู้ต่อการสืบเสาะปัญหาและความต้องการในการพัฒนา ศักยภาพของชุมชน

ปัญหาต้นทุนการผลิตข้าวสูงเนื่องจากปัจจัยการผลิต	การพัฒนาอาชีพเสริมให้กับกลุ่มแม่บ้าน
<ul style="list-style-type: none"> • ปัญหาที่พบตอนนี้ ทำนาแล้วได้กำไรน้อยลง • ราคาข้าวไม่สามารถคุมได้ ราคาข้าวถูกและ ต้นทุนแพง • พันธุ์ข้าวแพง อยู่ที่ 175 - 180 บาท/ถัง บัญแพง • มีหนี้สินคงที่อยู่ตลอด รายได้จากการทำนาก็ทำได้แค่หมุนเวียนใช้ไปเรื่อยๆ • มีหนี้จากการซื้อเชื้อปุ๋ยจากร้านขายปุ๋ยในหมู่บ้าน • ผลิตไม่ได้ มันจำเป็นต้องใช้ จะให้ถอน ก็ทำไม่ไหว ต้องใช้ยา เพราะปลูกข้าวในปริมาณที่มาก 	<ul style="list-style-type: none"> • มีอาชีพเสริมเพื่อจะหมุนเงินได้ดียิ่งขึ้น • เอาแค่นี้รายได้เพิ่มก็ดีแล้ว • หากทำอาชีพเสริมในบริเวณบ้านได้ยิ่งดี • ถ้าจะทำจริงๆ ต้องใช้เวลาไม่มาก • เวลาไม่พอหรอก ทำนามาก็เหนื่อยแล้ว • ถ้าจะทำ ต้องเกี่ยวกับเกษตรเพราะมีความรู้อยู่บ้าง • เพาะเห็ดในบริเวณบ้านไม่ต้องเยอะ ใช้กินก่อน เหลือก็เอาไปขาย • ต้องกินได้ เคยทำน้ำยาล้างจานเองแต่ขายไม่ได้ • น่าจะเพาะเห็ดฟาง เนื่องจากสามารถขายได้ ราคาดี • หากรวมกันทำ สุดท้ายก็จะตกเป็นภาระของคนใดคนหนึ่งอีก ก็ล้มเหลวอีก • เคยเห็นคนในทีวีมีชุมชนที่เพาะเห็ดในนาอยู่จังหวัดกาฬสินธุ์ อยากไปดูงาน • เพาะเห็ดขายได้อยู่แล้ว ทำเป็นโรงเพาะ ทำเล็กๆ ไว้ฝึกทำ ไม่งั้นก็ไปทำตามบ้านเล็กๆ ก็ได้ ทำตามสะดวก ถ้าเหลือก็เอามารวมกันขายก็ได้นะ

การพัฒนาทุนความรู้ร่วม (ความรู้ความเข้าใจในการเพาะเห็ดนางฟ้า) ของกลุ่มผู้ร่วมเรียนรู้

จากแผนปฏิบัติการในการสร้างทุนความรู้ร่วมให้กับกลุ่มผู้ร่วมเรียนรู้ โดยเชิญผู้เชี่ยวชาญให้ความรู้และตอบข้อซักถามของผู้ร่วมเรียนรู้ด้านการเพาะเห็ด จากการสังเกตของคณะผู้วิจัยพบว่ากลุ่มผู้ร่วมเรียนรู้มีความมั่นใจที่จะเพาะเห็ดนางฟ้าเพื่อการบริโภคในครัวเรือน และอาจจะขยายไปสู่การผลิตเพื่อจำหน่ายเพื่อเป็นอาชีพเสริม หลังจากที่ ไม่ประสบความสำเร็จในกิจกรรมที่หน่วยงานภาครัฐจัดกระทำให้ โดยมีได้พิจารณาถึงความต้องการของกลุ่มผู้ร่วมเรียนรู้ที่แท้จริง และมองภาพของกิจกรรมไม่รอบด้านในมิติต่างๆ ของชุมชน ไม่ว่าจะเป็นเศรษฐกิจ สังคม วัฒนธรรม ซึ่งเป็นสาเหตุให้การรวมกลุ่มของกลุ่มสตรี/แม่บ้านไม่มีกิจกรรมต่อเนื่อง จากประสบการณ์การดำเนินกิจกรรมที่ไม่ประสบความสำเร็จดังกล่าว สะท้อนจากคำพูดของยายเพียงในการจัดเวทีครั้งที่ 1 ที่กล่าวว่า “อาจารย์ ถ้าทำ

อาชีพเสริมแล้วมันเจ๋ง อาจารย์รับผิดชอบไหม?” ข้อค้นพบที่สำคัญอีกประการ คือมุมมองของอาชีพเสริมของกลุ่มแม่บ้านที่มองว่าการรวมกลุ่มเพื่อสร้างอาชีพเสริมต้องทำในเชิงธุรกิจเท่านั้น และต้องได้เงินมากๆ เช่น พี่ฉลอม กล่าวว่า “โอย ถ้าทำแล้วต้องได้เงินเยอะๆ ซัก 3-4 พัน ไม่งั้นจะทำ ทำไม่?”

เมื่อได้รับฟังและแลกเปลี่ยนความคิดเห็นร่วมกันระหว่างผู้เชี่ยวชาญ กลุ่มผู้ร่วมเรียนรู้ และคณะวิจัยพบว่ากลุ่มผู้ร่วมเรียนรู้เริ่มปรับเปลี่ยนแนวคิดของการเพาะเห็ดนางฟ้าเป็นอาชีพเสริมเพื่อจำหน่ายมาเป็นการเพาะเห็ดนางฟ้าเพื่อใช้บริโภคในครัวเรือน โดยทางกลุ่มผู้ร่วมเรียนรู้ได้ตระหนักถึงความสำคัญของความปลอดภัยทางด้านอาหาร รายละเอียดแสดงในตารางที่ 2 ซึ่งการปรับเปลี่ยนแนวคิดดังกล่าวเป็นปัจจัยสำคัญในการสร้างความต่อเนื่องของการแลกเปลี่ยนเรียนรู้ และการดำเนินกิจกรรมของกลุ่ม โดยมีได้มุ่งเน้นการผลิตเพื่อจำหน่าย หรือการรวมกลุ่มเพื่อรวมทรัพยากรด้านเศรษฐกิจ สู่ผลตอบแทนทางด้านเศรษฐกิจ

การสะท้อนผลการสร้างทุนความรู้ร่วมของกลุ่มผู้ร่วมเรียนรู้สู่การสร้างความเข้มแข็งของกลุ่ม

ผลจากการสร้างทุนความรู้ร่วมผ่านการฝึกอบรมเชิงปฏิบัติการในการเพาะเห็ดนางฟ้า ณ มหาวิทยาลัยเกษตรศาสตร์ วิทยาเขตกำแพงแสน พบว่ากลุ่มผู้ร่วมเรียนรู้มีความกระตือรือร้นในการแลกเปลี่ยนความคิดเห็นระหว่างผู้เชี่ยวชาญ และระหว่างกลุ่มผู้ร่วมเรียนรู้ด้วยตนเอง ประเด็นการสนทนาประกอบไปด้วย การประยุกต์ใช้ความรู้ที่ได้รับสู่การปฏิบัติในแนวทางของตน และความเป็นไปได้ในการพัฒนากลุ่ม รายละเอียดแสดงในตารางที่ 3

ตารางที่ 2 การสะท้อนของกลุ่มผู้ร่วมเรียนรู้ต่อการพัฒนาทุนความรู้ร่วม

ประเด็น	การสะท้อนของกลุ่มผู้ร่วมเรียนรู้	กระบวนการพัฒนา
การแลกเปลี่ยนความรู้ด้านเห็ด และการเพาะเห็ด	<ul style="list-style-type: none"> เคยมีประสบการณ์ในการเพาะเห็ดฟางแต่มีปัญหาในการควบคุมอุณหภูมิ (คุณเอนก) อาจารย์ เห็ดที่ว่าจะปลูกนะ มันมีมากกว่าเห็ดฟางไหม เห็ดอื่นๆ มีอีกไหมที่จะปลูกที่นี่ได้ เคยเจอเห็ดข้าวตอก และเห็ดขึ้นตามตอไม้ แต่ไม่รู้มันขึ้นตอนไหน กินได้หรือเปล่า 	แลกเปลี่ยนเรียนรู้
การตระหนักถึงความปลอดภัยของอาหาร	<ul style="list-style-type: none"> พี่ปลูกข้าวก็ใส่ปุ๋รดาน บางทีก็เห็นปลา เปลอตายในนาเรื่องนี้บอกได้เลยว่าจริง ข้าวน่าจะอายุมากกว่า 3 เดือนใช้ไหม พุ่รดานก็เริ่มจางแล้วแต่อย่าลืมว่าเห็ดเราปลูกแค่ 3 เดือนอย่างที่อาจารย์ท่านบอกเรากินปุ่รดานเข้าไปแน่นอน ป่าก็กลัวปุ่รดานเหมือนกันเพราะเคยใช้อยู่ ไม่กล้าซื้อเห็ดกินแล้ว ซั๊กกล้วย ถ้าไปซื้อคนที่เขาบอกว่าเขาเพาะเอง แต่ก็ไม่รู้ว่าเป็นใคร แล้วใส่อะไรลงไปนะซี ะยอมก็ปลูกเองอยู่แล้ว ถ้าอย่างนั้นปลูกกินเองสบายใจกว่า ปลูกเองกินเองดีกว่า ตอนนี่ก็ปลูกกระเพรา โหระพา ไม่ซื้อใครแล้ว 	ตระหนักและปรับเปลี่ยนทัศนคติ
ทุนความรู้ร่วม	<ul style="list-style-type: none"> รวมกันทำจะมีอำนาจการต่อรองเวลาขายในตลาด แต่ตอนนี้เราอยากได้ความเชี่ยวชาญในการเพาะปลูกก่อนครับ แต่ถ้าช่วยกันทำ เรียนรู้ร่วมกัน อาจพัฒนาเป็นสหกรณ์ในอนาคตได้ (คุณเอนก) เขาอุตส่าห์มาช่วยสอน เราไปให้เยอะ ไปคนสองคนมันไม่ได้อะไร ไปช่วยกันดู 	ความต้องการในการสร้างทุนความรู้ร่วม
การพัฒนาอาชีพเสริม การเพาะเห็ด และการรวมกลุ่มแม่บ้านเพื่อผลิตเห็ด	<ul style="list-style-type: none"> อยากลองเพาะดูก่อน เพราะโรงเรือนก็มีแล้ว เองง่าย ๆ ก่อน ตามเศรษฐกิจพอเพียง ตอนนี้อย่าเพิ่งคิดไกลมาก เอาให้ปลูกเป็นก่อน ฟังอาจารย์ ป่าก็อยากลองดู ถ้าจะทำร่วมกันก็ทำได้ ถ้ารวมกันก็ดี ถ้าไม่รวมกันอาจลองเพาะในตู้เสื้อผ้า โองอะไรไปก่อนถ้ามันใจก็มารวมกันได้ 	สู่การพัฒนากระบวนการกลุ่ม

ตารางที่ 3 การสะท้อนผลการสร้างทุนความรู้ร่วม (ความรู้ความเข้าใจในการเพาะเห็ด)

กระบวนการพัฒนา	การสะท้อนของกลุ่มผู้ร่วมเรียนรู้
<p>การเรียนรู้ร่วมกันสู่การสร้างทุนความรู้ร่วม</p> <p style="text-align: center;">↓</p> <p>ทุนความรู้ร่วม</p> <p style="text-align: center;">↓</p> <p>ทุนความรู้ร่วมสู่การสร้างความเข้มแข็งของกลุ่ม</p>	<ul style="list-style-type: none"> • ผลการอบรมคิดว่านำไปปฏิบัติได้ • เริ่มต้นทำเพื่อบริโภคเอง หลังจากนั้นน่าจะทำได้เสริมได้ แต่ยังไงก็ต้องเอาการทำมาเป็นหลักก่อน • โครงการนี้ดีนะเพราะทำให้กลุ่มแม่บ้านกระตือรือร้น โดยเฉพาะป่าเพียงป่าชนิด ที่ผ่านมามีกลับกันหมด ไม่มีใครมาจุดประกาย • ตอนแรกไม่เอาเลย แต่ตอนนี้สนใจแล้ว จะทำในบ้าน 10 ก้อนก่อน <hr/> <ul style="list-style-type: none"> • ตั้งแต่ที่เข้ามาทำการเริ่มต้นประชุมกันครั้งแรก คิดว่ารวมกลุ่มกันไม่ได้แน่นอน แต่ตอนนี้ขึ้นมาเป็น 50 • ก็สนใจ คิดว่ากลับไปทำแน่ ทำในบ้านก่อน ใจก็ชอบด้วย เรื่องรวมกลุ่มเอาไว้ที่หลัง • ก็อยากให้สร้างเป็นกลุ่มแม่บ้านเข้มแข็ง แต่การรวมกลุ่มกันคงไม่ได้ • ถ้ารวมกลุ่มกันได้ ก็ทำกันที่บ้านป่าเพียง • ตอนแรกคิดว่ารวมกลุ่มไม่ได้ เพราะใช้ทุนสูง ตอนนี้เห็นว่าถ้ารวมกลุ่มกันก็ใช้ที่บ้านป่าเพียงก็ได้

หากพิจารณาถึงผลผลิตที่ได้จากการขับเคลื่อนกระบวนการวิจัยเชิงปฏิบัติการแบบมีส่วนร่วมในการพัฒนาความเข้มแข็งของกลุ่มผู้ร่วมเรียนรู้ผ่านทุนความรู้ร่วมในการเพาะเห็ดนางฟ้า โดยจำแนกตามคำสำคัญ ซึ่งประกอบด้วย การมีส่วนร่วมแบบประชาธิปไตย การเสริมแรง การปรับเปลี่ยน การปลดปล่อย และการแลกเปลี่ยนเรียนรู้ สามารถแสดงได้ดังตารางที่ 4 การสะท้อนผลที่ได้รับจากการลงพื้นที่ที่ผ่านมาระหว่างการขับเคลื่อนกระบวนการวิจัยเชิงปฏิบัติการแบบมีส่วนร่วมพบว่า 1) กลุ่มผู้ร่วมเรียนรู้มีความรู้สึกเป็นกันเองกับคณะผู้วิจัยมากขึ้นเนื่องจากการลงพื้นที่อย่างต่อเนื่องประกอบกับความมั่นใจที่เกิดจากการทำกิจกรรมร่วมกัน ทั้งการเข้าพบผู้นำชุมชน การลงคะแนนเพื่อรับฟังความต้องการของผู้ร่วมเรียนรู้อย่างมีส่วนร่วม รวมทั้งการเชิญผู้เชี่ยวชาญมาให้ความรู้ และซักถามจนเกิดความเชื่อมั่น 2) กลุ่มผู้ร่วมเรียนรู้รู้สึกว่าการประชุมมีความราบรื่น และเริ่มเห็นความสำคัญในการแสดงความคิดเห็นและตระหนักถึงการรวมกลุ่มมากขึ้น ในการทำกิจกรรมของชุมชนผ่านกระบวนการรับทราบข้อมูลอย่างมีเหตุมีผลเพียงพอต่อการตัดสินใจ โดยที่ปัญหาและความต้องการของชุมชนมาจากชุมชน เช่นการเพาะเห็ดนั้นเป็นความต้องการของกลุ่มผู้ร่วมเรียนรู้ มิได้เป็นการยึดเยียดความคิดของคณะผู้วิจัยให้กลุ่มผู้ร่วมเรียนรู้ปฏิบัติตาม โดยที่คณะผู้วิจัยทำหน้าที่เป็นผู้เอื้อในเรื่องของการประชุม การจัดกิจกรรมในการประชุม เก็บข้อมูล จัดหาแหล่งเรียนรู้ตามที่กลุ่มผู้ร่วมเรียนรู้ต้องการ 3) กลุ่มผู้ร่วมเรียนรู้มีความตระหนักในเรื่องการผลิตอาหารปลอดภัยในการบริโภคในชุมชนและเริ่ม

คลายความคิดที่จะทำอาชีพเสริมเพื่อสร้างรายได้เพียงอย่างเดียว และมีแนวคิดที่ต้องการทดลองเพาะเห็ดให้มีความชำนาญจึงพัฒนาสู่การพาณิชย์ในระยะถัดไป 4) กิจกรรมที่จะใช้ในการกระตุ้นการสร้างการรวมกลุ่มของชุมชน คือให้ความรู้ ความเข้าใจ ในการเพาะเห็ดโดยการศึกษาดูงานและฝึกปฏิบัติจากฟาร์มของภาควิชาการพัฒนาศาสตร์พยาบาลมนุษยและชุมชน

ตารางที่ 4 การสะท้อนผลที่เกิดจากการวิจัยเชิงปฏิบัติการแบบมีส่วนร่วมในการพัฒนาความเข้มแข็งของกลุ่มผู้ร่วมเรียนรู้ผ่านทุนความรู้ร่วมในการเพาะเห็ดนางฟ้า

ประเด็น	การสะท้อนของกลุ่มผู้ร่วมเรียนรู้
การมีส่วนร่วมแบบประชาธิปไตย	<ul style="list-style-type: none"> มาถึงก็มาสั่งโน้น สั่งนี้ เราก็รับฟัง ไม่ออกความเห็น ก็เขามาสั่งให้ทำ ไม่เป็นกันเองเหมือนพวกคุณ วิทยากรท่านก็ตอบดี ชัดเจน เราเลยรู้สึกดี บางทีมาให้เราทำโน้น ทำนี้ แล้วก็ไป ไม่จริงใจ เช่น ให้ทำน้ำยาล้างจาน เราก็ทำแล้วไปใช้ไม่ได้ ขยายไม่ได้ ทิ้งเปล่า
การเสริมแรง	<ul style="list-style-type: none"> ตั้งแต่ที่เข้ามาทำการเริ่มต้นประชุมกันครั้งแรก คิดว่ารวมกลุ่มกันไม่ได้แน่นอน แต่ตอนนี้ขึ้นมาเป็น 50 เมื่อเริ่มต้นต้องการให้กลุ่มแม่บ้านเข้มแข็ง จึงได้เชิญชวนเข้ามาอบรมสามารถนำไปปฏิบัติให้ชุมชนมีความเข้มแข็งได้ มีโอกาสทำเป็นอาชีพ และตอนที่อยู่ในโรงเรียนเห็ดได้เห็นคนที่มาซื้อก้อนเห็ดคุยกับเขา ก็เริ่มต้นจากไม่มีประสบการณ์ เขายังทำได้เห็นผล ตอนนี่ของกลุ่มแม่บ้านมีต้นทุนในการรวมกลุ่มไม่ใช่เริ่มจากศูนย์แล้ว การรวมกลุ่มก็ต้องค่อยๆ ทำไป
การปรับเปลี่ยน	<ul style="list-style-type: none"> โอ๊ย ถ้าทำแล้วต้องได้เงินเยอะๆ ชัก 3-4 พัน ไม่งั้นจะทำ ทำไม?” อยากลองเพาะดูก่อน โรงเรียนก็มีแล้ว เองง่ายๆ ก่อน ตามเศรษฐกิจพอเพียง ตอนนี้อย่าเพิ่งคิดไกลมาก เอาให้ปลูกเป็นก่อน ฟังอาจารย์ป่าก็อยากลองดู
การปลดปล่อย	<ul style="list-style-type: none"> ทำได้เลยนะ ป่ามีชั้นวางอยู่แล้ว ชั้นวางหนังสือ ห้องน้ำอีกห้องก็ได้ใช้เลย รดน้ำได้สบาย อาจารย์สอนหมดแบบนี้ เดี่ยวย้ายไปทำเชื้อเห็ดแข่งหอก ได้ความรู้มาก แต่ไม่มีประสบการณ์เลย แต่น่าจะขยายเป็นธุรกิจได้ บ้านเรามีตลาดนัดอยู่แล้ว แนวการพัฒนากลุ่มต้องรอให้แต่ละคนลองไปทำกันก่อน
การแลกเปลี่ยนเรียนรู้	<ul style="list-style-type: none"> ต้องใช้เวลาเรียนรู้ ใจร้อนไม่ได้ และอาจเริ่มโดยการผลิตบริโภคในครัวเรือนมากกว่าจะมองในเชิงการค้าขายหรือเชิงพาณิชย์ อาจเพาะในทีเล็กๆ เช่น โองีง ตู้เสื้อผ้ามากกว่าที่แต่ละคนจะแยกไปทำเป็นโรงเรียน สนใจเหมือนกันแต่ไม่ได้ไปอบรม ยายเพียรก็พาไปดูที่บ้านแก ว่าจะซื้อมาลองเปิดดูซัก 10 ถุง ตอนนี่ก็สั่งก้อนเชื้อไปแล้ว เห็นบอกว่าก่อนซื้อหมด

หลังการอบรม และศึกษาดูงานตามแผนปฏิบัติการแล้ว คณะผู้วิจัยจึงใช้การสนทนากลุ่มเพื่อสะท้อนความคิดเห็นของกลุ่มผู้ร่วมเรียนรู้ พบข้อเท็จจริงดังนี้

1) กลุ่มผู้ร่วมเรียนรู้ส่วนใหญ่แสดงความมั่นใจว่าสามารถนำความรู้ที่ได้จากการอบรมและศึกษาดูงานไปปฏิบัติจริง และปรับเปลี่ยนแนวคิดในการผลิตเพื่อจำหน่ายเป็นการผลิตเพื่อบริโภคภายในครัวเรือนที่มุ่งเน้นความปลอดภัยในด้านอาหาร ดังแสดงในตารางที่ 5

ตารางที่ 5 การสะท้อนของกลุ่มผู้ร่วมเรียนรู้ในการที่มีต่อการฝึกอบรมเชิงปฏิบัติการในการเพาะเห็ดนางฟ้า

ประเด็น	การสะท้อนของกลุ่มผู้ร่วมเรียนรู้
ได้รับความรู้ในการอบรมและศึกษาดูงาน	<ul style="list-style-type: none"> ผลการอบรมคิดว่านำไปปฏิบัติได้ การอบรมดีมากในทุกอย่าง ทั้งการต้อนรับ และการให้ความรู้ คิดว่าทำได้ จะเริ่มสัก 10 ก้อนก่อน
สร้างความมั่นใจ	<ul style="list-style-type: none"> ตอนแรกไม่เอาเลย แต่ตอนนี้สนใจแล้ว จะทำให้บ้าน 10 ก้อนก่อน ทำได้แน่นอน ชัดขึ้นเลย แต่ก่อนก็ลองทำ แต่ทำอะไรไม่ได้มาก ทำๆ เลิกๆ แต่พอเข้ามาอบรมก็ชักมีความรู้ดีแล้ว ทำแน่นอน สนใจตั้งแต่แรกแล้ว
สามารถนำไปประยุกต์ใช้ได้	<ul style="list-style-type: none"> ในระยะแรกจะซื้อก้อนเห็นไปเปิดดอก จะให้เริ่มตั้งแต่ทำก้อนเชื้อยังไม่ไหว ยากเกินไป ก็สนใจ คิดว่ากลับไปทำแน่ ทำในบ้านก่อน ใจก็ชอบด้วย เรื่องรวมกลุ่มเอาไว้ที่หลัง ทำโรงเรือนได้แล้ว ได้เห็นของจริงก็คิดว่าทำได้ใช้ทุนไม่สูง
ข้อจำกัดในการนำไปใช้ประโยชน์	<ul style="list-style-type: none"> สนใจจะทำเหมือนกัน แต่ทำที่บ้านสัก 20 ก้อน เพราะมีหลานเล็กๆ ทำใหญ่ไม่ไหว อยากจะทำ แต่เป็นห่วงเรื่องการขนย้าย ป้าอยู่คนเดียวคงทำเองไม่ไหว อยากทำ แต่ทำไม่ได้ ไม่มีคน ทำนาเยอะ ต้องดูแลคนแก่อีก 2 คน แต่ก็อยากลองทำ

ขณะเดียวกันคณะผู้วิจัยมีความเห็นว่า แม้การเพาะเห็ดนางฟ้าในแต่ละครัวเรือนจะยังไม่สามารถเป็นอาชีพเสริมเพื่อสร้างรายได้ แต่มีส่วนช่วยลดรายจ่ายในการซื้อวัตถุดิบในการผลิตอาหาร ซึ่งหากพิจารณาในภาพรวมของรายรับ – รายจ่ายในครัวเรือนก็สามารถสรุปได้ว่าการเพาะเห็ดนางฟ้าเพื่อบริโภคในครัวเรือนก็เป็นกำไรที่เพิ่มจากการทำนาเพียงอย่างเดียว สอดคล้องกับเสรี พงศ์พิศ (2548: 19 – 20) ที่พบว่าชาวบ้านนาอีสานสามารถแก้ไขปัญหาหนี้สินของหมู่บ้านที่เกือบล้มละลายทางเศรษฐกิจสังคมมาเป็นหมู่บ้านต้นแบบของการพัฒนาเนื่องจากการเปลี่ยนวิถีชีวิต ปลูกทุกอย่างที่กิน กินทุกอย่างที่ปลูก ทำให้เริ่มมีเงินเหลือไว้ใช้หนี้ และชีวิตเริ่มดีขึ้น ซึ่งสามารถพิสูจน์ได้ว่าการเรียนรู้เปลี่ยนชีวิตคนและชุมชนได้

นอกจากนี้ยังพบสิ่งที่น่าสนใจไปจากการรวมกลุ่มของกลุ่มผู้ร่วมเรียนรู้ คือ ทักษะคติของกลุ่มผู้ร่วมเรียนรู้ในเรื่องของการผลิตอาหารปลอดภัยเพื่อบริโภคในครัวเรือนมากกว่าที่จะมองการผลิตเพื่อการตลาดเพียงอย่างเดียว โดยที่คณะผู้วิจัยพบว่าแม้ในช่วงที่กลุ่มผู้ร่วมเรียนรู้จะกลับชุมชนหลังการอบรมเชิงปฏิบัติการเสร็จสิ้นก็ยังมีผู้ร่วมเรียนรู้พูดถึงสารฟูราดาน เช่น ยายเพียร กล่าวขณะรับก้อนเชื้อเห็ดจาก รศ.ดร.ประสงค์ ว่า “อาจารย์ที่ให้นะมีฟูราดานหรือเปล่า” ซึ่งเป็นตัวบ่งชี้ความสำเร็จในประเด็นดังกล่าวได้เป็นอย่างดี

2) การสร้างทุนความรู้ร่วม ผู้การรวมกลุ่มและการพัฒนาความเข้มแข็งของกลุ่มแม่บ้านบ้านดอนเตาอิฐ พบว่าจากการร่วมวิจัยเชิงปฏิบัติการและการพัฒนาความรู้ด้านการเพาะเห็ดนางฟ้า มีส่วนช่วยในการพัฒนาแนวคิดและทิศทางการสร้างความเข้มแข็งของกลุ่มแม่บ้านได้ ดังแสดงในตารางที่ 6

ตารางที่ 6 ผลการสะท้อนของผู้ร่วมเรียนรู้ในการรวมกลุ่มและการพัฒนาความเข้มแข็งของกลุ่ม

ประเด็น	การสะท้อนของกลุ่มผู้ร่วมเรียนรู้
การกระตุ้นความสนใจ ผู้การสร้างทุนความรู้ร่วม	<ul style="list-style-type: none"> · โครงการนี้ดีนะ เพราะทำให้กลุ่มแม่บ้านกระตือรือร้น โดยเฉพาะป้าเพียร ป้านิด ที่ผ่านมามีหัวขานหมด ไม่มีใครมาจุดประกาย ก็ต้องขอขอบคุณคณะอาจารย์มากๆ เลยที่กระตุ้นให้พวกพี่สนใจกันมากขนาดนี้ ไม่งั้นกลุ่มแม่บ้านก็อยู่กันเหงๆ มานานแล้ว
ความมั่นใจ	<ul style="list-style-type: none"> · ตั้งแต่ที่เข้ามาทำการเริ่มต้นประชุมกันครั้งแรก คิดว่ารวมกลุ่มกันไม่ได้แน่นอน แต่ตอนนี้ขึ้นมาเป็น 50 แล้ว · ต้นทุนในการรวมกลุ่มตอนนี้ไม่ใช่ศูนย์แล้ว การรวมกลุ่มก็ต้องค่อยๆ ทำไป
แนวทางในการพัฒนาการรวมกลุ่มและการสร้างความเข้มแข็งของกลุ่ม	<ul style="list-style-type: none"> · เริ่มต้นทำเพื่อบริโภคเอง หลังจากนั้นน่าจะทำได้เสริมได้ แต่ยังไงก็ต้องเอาการทำเป็นหลักก่อน ส่วนการเพาะเห็ดคนที่มาอบรมก็จะพยายามบอกเล่าให้กับคนที่ไม่ได้มา · ตอนแรกคิดว่ารวมกลุ่มไม่ได้ เพราะใช้ทุนสูง ตอนนีเห็นว่าการรวมกลุ่มกันก็ใช้ที่บ้านป้าเพียรก็ได้ · ถ้ารวมกลุ่มกันได้ ก็ทำกันที่บ้านป้าเพียร · ตอนที่อยู่ในโรงเรือนเห็ดได้เห็นคนที่มาซื้อก้อนเห็ดคุยกับเขา เขาก็เริ่มต้นจากไม่มีประสบการณ์เลย เขายังทำได้เห็นผล แต่ตอนนี้ของกลุ่มแม่บ้าน ต้นทุนในการรวมกลุ่มตอนนี้ไม่ใช่ศูนย์แล้ว การรวมกลุ่มก็ต้องค่อยๆ ทำไป ต้องทำให้รู้จริง เชี่ยวชาญก่อน

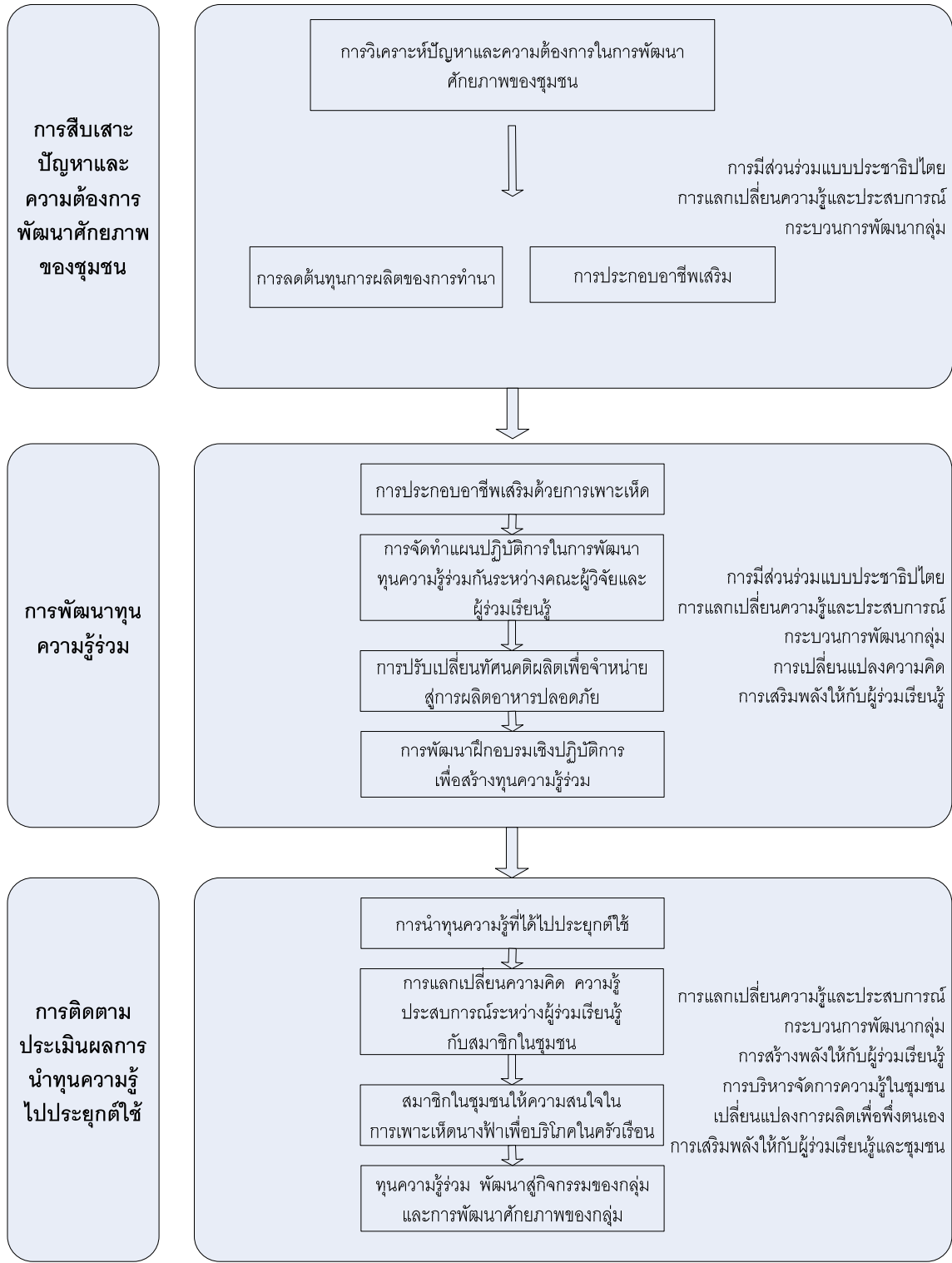
จากการสะท้อนผลข้างต้นทำให้พบว่า สถานะของการรวมกลุ่มกันผลิตนั้นเป็นเรื่องในอนาคตหลังจากที่กลุ่มผู้ร่วมเรียนรู้ได้ทดลองเพาะด้วยตนเองเพื่อบริโภคในครัวเรือน ซึ่งในการลงพื้นที่เพื่อ

ติดตามประเมินผลการนำความรู้ที่ได้จากการอบรมเชิงปฏิบัติการในการเพาะเห็ดนางฟ้าแสดงในภาพที่ 2 พบว่าผู้ร่วมเรียนรู้ได้มีการแลกเปลี่ยนความรู้ และประสบการณ์ที่เกิดจากการปฏิบัติจริงในการเพาะเห็ดกันภายในกลุ่ม และสื่อสารไปยังแม่บ้านอื่นๆ ที่ไม่ได้เข้าร่วมการพัฒนาทุนความรู้ร่วมตั้งแต่ต้น แสดงให้เห็นได้ว่าการที่กลุ่มผู้ร่วมเรียนรู้มีทุนความรู้ร่วมกันจะมีส่วนช่วยในการแลกเปลี่ยนความรู้และประสบการณ์กันภายในกลุ่ม และกระจายสู่ชุมชน ซึ่งจะมีส่วนช่วยในการสร้างเครือข่ายความรู้ และการสร้างกิจกรรมต่อเนื่องของกลุ่มแม่บ้าน ดังคำกล่าวของปัญญาที่ว่า **“ถึงเราจะปลูกเห็ดแยกกัน แต่วันนี้เราก็รวมกลุ่มกันมาเพื่อรับความรู้ที่ถูกต้องจากอาจารย์ เพราะจะได้กลับไปทำได้ถูก”** ซึ่งเป็นเป้าหมายสำคัญของการวิจัยเชิงปฏิบัติการครั้งนี้ และสามารถสรุปผลการศึกษารายละเอียดเชิงปฏิบัติการแบบมีส่วนร่วมได้ดังภาพที่ 3

3) แนวทางการพัฒนากลุ่มและการสร้างความเข้มแข็งของกลุ่ม คณะผู้วิจัยได้ค้นพบประเด็นสำคัญจากการสนทนากลุ่มกับกลุ่มผู้ร่วมเรียนรู้ ดังคำกล่าวนี้ **“ต่อไปเวลาจะประชุมอะไร ก็ต้องเชิญคนที่เชี่ยวชาญมาช่วยประชุม เราได้ชักถามมั่นใจ ไม่ต้องคิดเองเออเองมานั่งเถียงกัน มันตัดสินใจยาก และเรายังได้ความรู้ที่ถูกต้องด้วย”** ซึ่งสะท้อนว่ากลุ่มผู้ร่วมเรียนรู้สามารถเข้าถึงกลยุทธ์ที่ควรจะเป็นของการรวมกลุ่ม นอกจากนี้คณะผู้วิจัยได้สังเคราะห์แนวทางในการพัฒนากลุ่มและการสร้างความเข้มแข็งของกลุ่มจะต้องประกอบไปด้วย 1) การรวมกลุ่มทำกิจกรรมของชุมชนต้องสอดคล้องกับบริบทของชุมชน ความต้องการและปัญหาของชุมชนเองไม่ใช่ถูกจัดกระทำจากภายนอก 2) การรวมกลุ่มต้องมีที่ปรึกษา/ผู้เชี่ยวชาญที่เข้าใจบริบทของชุมชนเพื่อแลกเปลี่ยนเรียนรู้ และสร้างความรู้ความเข้าใจและประสบการณ์ที่ถูกต้องให้กับชุมชน 3) สมาชิกของกลุ่มจะต้องมีส่วนร่วมในการกำหนดแผนงานกิจกรรมตั้งแต่เริ่มต้น หรืออาจกล่าวได้ว่าสมาชิกจะต้องมีส่วนร่วมตั้งแต่การวิเคราะห์ปัญหา การหาแนวทางในการแก้ไขปัญหา การจัดทำแผนการแก้ไขปัญหา การดำเนินการแก้ไขปัญหา การติดตามประเมินผลการแก้ไขปัญหา 4) การขยายกิจกรรมของกลุ่มควรมีหลังจากสมาชิกประสบการณ์และความชำนาญเป็นยอด และ 5) กิจกรรมจากการรวมกลุ่มไม่จำเป็นต้องอยู่ในเชิงธุรกิจอย่างเดียวซึ่งสอดคล้องกับแนวคิดของบารุง บุญปัญญา (2549: 131 - 132) ที่กล่าวว่าเมื่อพูดถึงการพึ่งตนเองของชาวบ้านเวลาเมื่อองค์กรพัฒนาเข้าไปยุ่งเกี่ยวกับชาวบ้าน ควรจะไปยุ่งในแง่ที่เป็นทางเลือกที่จะส่งเสริมให้ชาวบ้านมาทำการผลิตเพื่อกินเป็นหลัก ทำการผลิตในขนาดที่เหมาะสม ใช้แรงงานในครอบครัวเป็นหลัก มิใช่เข้าไปสู่ระบบแข่งขันตามจุดมุ่งหมายเพื่อการตลาด จะเป็นการนำชาวบ้านไปสู่พันธนาการ



ภาพที่ 2 กลุ่มผู้ร่วมเรียนรู้ใช้ความรู้ที่ได้จากการอบรมเชิงปฏิบัติการไปประยุกต์เพื่อเพาะเห็ดนางฟ้าสำหรับบริโภคในครัวเรือน



ภาพที่ 3 สรุปผลการศึกษาศึกษาการพัฒนาความเข้มแข็งของกลุ่มแม่บ้านบ้านดอนเตาอิฐผ่านทุนความรู้ ร่วมในการเพาะเห็ดนางฟ้า

สรุปและอภิปราย

การสืบเสาะปัญหาและความต้องการในการพัฒนาศักยภาพของชุมชน พบว่าประเด็นที่ผู้ร่วมเรียนรู้สนใจประกอบด้วย การลดต้นทุนการผลิตของการทำนา และการประกอบอาชีพเสริม โดยประเด็นการประกอบอาชีพเสริมได้รับข้อเคลือบเมื่อมีการพิจารณาถึงลำดับความสำคัญในการพัฒนา นอกจากนี้จะค้นพบประเด็นปัญหาและความต้องการในการพัฒนาศักยภาพของชุมชนแล้ว กระบวนการดังกล่าวยังมีส่วนช่วยในการพัฒนากลุ่มเนื่องจากดำเนินการโดยการมีส่วนร่วมแบบประชาธิปไตย และการแลกเปลี่ยนความรู้และประสบการณ์ระหว่างผู้ร่วมเรียนรู้

ในขั้นตอนการพัฒนาทุนความรู้ร่วมในการประกอบอาชีพเสริมโดยการเพาะเห็ดพบว่า แต่เดิมกลุ่มผู้ร่วมเรียนรู้มีความต้องการพัฒนาการเพาะเห็ดเป็นอาชีพเสริมเพื่อสร้างรายได้ แต่ยังคงขาดความมั่นใจในการผลิต การรวมกลุ่ม และการบริหารจัดการกลุ่ม ระหว่างการจัดทำแผนปฏิบัติการในการพัฒนาทุนความรู้ร่วมกันระหว่างผู้ร่วมเรียนรู้ ผู้เชี่ยวชาญ และคณะผู้วิจัย พบว่าทางกลุ่มผู้ร่วมเรียนรู้ได้มีการปรับเปลี่ยนทัศนคติในการผลิตเห็ดเพื่อจำหน่ายเป็นการผลิตเพื่ออาหารปลอดภัยสำหรับบริโภคภายในครัวเรือนและชุมชน ขณะที่การรวมกลุ่มการผลิตจะเป็นผลสืบเนื่องที่จะเกิดขึ้นหลังจากที่ผู้ร่วมเรียนรู้มีความชำนาญและมีความมั่นใจในการผลิตเห็ดนางฟ้า นอกจากนี้กลุ่มผู้ร่วมเรียนรู้ยังมีการปรับเปลี่ยนแผนปฏิบัติการที่จะศึกษาดูงานในชุมชนที่ประสบความสำเร็จในการเพาะเห็ดเป็นอาชีพเสริมออกจากแผนปฏิบัติการเพื่อให้สอดคล้องกับการดำเนินงานของกลุ่ม ข้อค้นพบที่ได้จากขั้นตอนการพัฒนาทุนความรู้ร่วมของกลุ่มผู้ร่วมเรียนรู้ คือ มีการแลกเปลี่ยนความรู้และประสบการณ์ การเปลี่ยนแปลงความคิด การมีส่วนร่วมแบบประชาธิปไตยซึ่งจะมีส่วนช่วยในการเสริมพลังให้กับผู้ร่วมเรียนรู้สู่การพัฒนาชุมชน โดยการมีทุนความรู้ร่วมกัน (ความรู้ความเข้าใจในการเพาะเห็ด) จะเป็นทุนทางสังคมให้เกิดกิจกรรมร่วมของคนในชุมชน ซึ่งมีผลต่อเนื่องและมีส่วนช่วยในการสร้างความเข้มแข็งให้กับชุมชน

ข้อค้นพบที่ได้จากกระบวนการติดตามประเมินผลการนำทุนความรู้ไปประยุกต์ใช้ภายหลังจากผ่านกระบวนการพัฒนาทุนความรู้ร่วม พบว่าผู้ร่วมเรียนรู้นำความรู้ที่ได้ไปประยุกต์ใช้ให้เหมาะสมกับศักยภาพของตน เช่น การปรับพื้นที่บางส่วนของห้องน้ำเพื่อใช้เป็นที่เก็บก้อนเชื้อเห็ดนางฟ้า รวมทั้งมีการแลกเปลี่ยนความคิด ความรู้ ประสบการณ์ระหว่างผู้ร่วมเรียนรู้ด้วยกันเอง และระหว่างผู้ร่วมเรียนรู้กับสมาชิกในชุมชน พิเคราะห์ได้จากความสนใจของสมาชิกในชุมชนที่ต้องการก้อนเชื้อเห็ดนางฟ้าเพื่อผลิตไว้บริโภคภายในครัวเรือน อาจถือได้ว่าเป็นกระบวนการบริหารจัดการความรู้ในชุมชนซึ่งจะมีส่วนช่วยในการเสริมพลังให้กับผู้ร่วมเรียนรู้และชุมชน ส่งเสริมกระบวนการพัฒนากลุ่ม และเป็นจุดประกายให้กับชุมชนได้เห็นถึงพลังของตนเอง ซึ่งกระบวนการดังกล่าวจะต้องมีการขับเคลื่อนต่อไป

สำหรับข้อเสนอแนะที่ได้จากการวิจัยเชิงปฏิบัติการในครั้งนี้ ซึ่งเป็นข้อคิดสำคัญสำหรับหน่วยงานของรัฐหรือองค์กรต่างๆ ที่เกี่ยวข้องกับการพัฒนาชุมชน คือ เมื่อลงพื้นที่ครั้งแรกกลุ่มผู้ร่วมเรียนรู้มีความต้องการในการพัฒนาอาชีพเสริม ผลผลิตเพื่อจำหน่ายซึ่งเป็นไปตามกรอบแนวคิดของการพัฒนาของส่วนราชการต่างๆ ที่เข้าไปส่งเสริมการรวมกลุ่มของประชาชนในพื้นที่ โดยส่วนใหญ่จะประสบกับความล้มเหลวในการบริหารจัดการกลุ่ม และตกเป็นภาระของคณะกรรมการบริหารกลุ่ม ซึ่งสอดคล้องกับปรีชา เปี่ยมพงศ์สานต์ และคณะ (2549: 220) ที่ศึกษาการพัฒนาของกลุ่มจอมทอง พบว่ากลุ่มผู้ร่วมเรียนรู้เขตจอมทองเป็นกลุ่มคนที่เคยมีประสบการณ์กับการรวมกลุ่มชนิดต่างๆ ทั้งกลุ่มตามประเพณี และกลุ่มแบบสมัยใหม่ที่เกิดจากการจัดตั้งจากภายนอก ซึ่งสาเหตุของการรวมกลุ่มคือหวังผลประโยชน์ (ร่วมกัน) สิ่งที่น่ามารวมกันคือ เศรษฐกิจ และสิ่งที่จะได้จากกลุ่มออกไปก็คือ เศรษฐกิจเช่นกัน ผลที่เกิดขึ้นคือ กลุ่มตามประเพณีนั้นยังคงสามารถรวมกลุ่มอยู่ได้เป็นส่วนใหญ่ ส่วนกลุ่มที่จัดตั้งจากภายนอกนั้นมักจะสลายตัวไป หรือหากยังคงอยู่ก็มีปัญหาในด้านการดำเนินการ ดังนั้นแนวทางในการพัฒนาการรวมกลุ่มควรเกิดจากความต้องการของสมาชิกในชุมชนโดยเน้นการผลิตเพื่อตอบสนองความต้องการบริโภคภายในครัวเรือนแทนการผลิตเพื่อตอบสนองความต้องการของตลาด

หากพิจารณาการเพาะเห็ดนางฟ้าในมิติการผลิตอาหารที่มีความปลอดภัยให้กับครัวเรือน เฮเลนา นอร์เบอร์ก และคณะ (2552: 11 – 21) กล่าวว่ากระแสโลกาภิวัตน์ (Globalization) ที่เกิดขึ้นมีส่วนสำคัญทำให้อาหารถูกลดทอนฐานะเป็นเพียงสินค้า การเกษตรจำเป็นต้องอาศัยความเชี่ยวชาญเฉพาะด้าน ใช้ความรู้ทางด้านเทคโนโลยี มีต้นทุนการผลิตที่สูง ซึ่งแนวโน้มดังกล่าวกำลังก่อหายนะแก่ผู้บริโภค เกษตรกร เศรษฐกิจท้องถิ่นและสิ่งแวดล้อม ขณะที่การบริโภคอาหารอินทรีย์ที่ผลิตภายในท้องถิ่นมีส่วนช่วยในการแก้ไขปัญหาทางสังคมและสิ่งแวดล้อม ซึ่งนอกจากผู้บริโภคจะได้รับอาหารที่สดและมีคุณค่ามากกว่าแล้ว ผู้บริโภคยังได้ความพึงพอใจจากการเดินซื้อสินค้า จากการได้รู้จักกับคนที่ผลิตอาหารซึ่งสร้างความสัมพันธ์ใกล้ชิดกับท้องถิ่นที่เขาอยู่ และยังมีส่วนเสริมความเข้มแข็งในด้านจิตสำนึกแห่งการพึ่งพาอาศัยกันแบบชุมชนที่แท้จริง รวมทั้งยังสร้างความมั่นคงทางอาหารแทนการพึ่งพาบริษัทที่ไม่รู้จักและอยู่ห่างไกล โดยที่หัวใจมิใช่ราคาของอาหาร หากแต่เป็นเรื่องต้นทุนทั้งในด้านสิ่งแวดล้อม สุขภาพของประชาชน และสำนึกความเป็นชุมชน (เฮเลนา นอร์เบอร์ก และคณะ, 2552: 127, 146 - 147) ดังนั้นการพัฒนากลุ่มผ่านกระบวนการพัฒนาการเพาะเห็ดนางฟ้าเพื่อใช้บริโภคในครัวเรือนนอกจากจะมีส่วนช่วยในการสร้างความปลอดภัยและความมั่นคงทางด้านอาหาร ยังมีส่วนช่วยในการสร้างทุนความรู้ร่วมกันระหว่างชุมชนที่จะยังผลไปสู่การพัฒนาชุมชนและชุมชนที่มีความเข้มแข็ง

กิตติกรรมประกาศ

คณะผู้วิจัยขอกราบขอบพระคุณกลุ่มแม่บ้านหมู่ 8 บ้านดอนเตาอิฐ ผู้นำชุมชน ตำบลสระสีมูม อำเภอกำแพงแสน จังหวัดนครปฐม ที่เปิดโอกาสให้คณะผู้วิจัยได้เข้าไปร่วมเรียนรู้ในการพัฒนาความเข้มแข็งของกลุ่มแม่บ้านภายใต้บรรยากาศของความอบอุ่นและเป็นมิตรภาพ

เอกสารและสิ่งอ้างอิง

- ดำรงค์ มากระจัน. 2552. ประสบการณ์การเรียนรู้ร่วมกันกับชุมชนชาวนาบ้านดอนเตาอิฐ : กรณีศึกษา การต่อยอดความรู้ในกระบวนการทำนา. การประชุมวิชาการ ครั้งที่ 6 มหาวิทยาลัยเกษตรศาสตร์ วิทยาเขตกำแพงแสน. 8 – 9 ธันวาคม 2552.
- บำรุง บุญปัญญา. 2549. สามทศวรรษแนวคิดวัฒนธรรมชุมชน บทนิพนธ์คัดสรรว่าด้วย ประชาธิปไตยกลุ่มผู้ร่วมเรียนรู้ เศรษฐกิจชุมชนและการพัฒนาบนเส้นทางที่เป็นไท. กรุงเทพฯ: โรงพิมพ์เดือนตุลา จำกัด.
- ปรีชา เปี่ยมพงศ์สานต์ กาญจนา แก้วเทพ และกนกศักดิ์ แก้วเทพ. 2549. วิถีใหม่แห่งการพัฒนา : วิถีวิทยาศาสตร์สังคมไทย. พิมพ์ครั้งที่ 4. กรุงเทพฯ: โรงพิมพ์แห่งจุฬาลงกรณ์มหาวิทยาลัย.
- ไพบูลย์ วัฒนศิริธรรม. 2542. ในชุมชนเข้มแข็ง ทูทางสังคมของไทย. พิมพ์ครั้งที่ 3. กรุงเทพฯ: สำนักงานกองทุนเพื่อสังคมและธนาคารออมสิน.
- เสรี พงศ์พิศ. 2549. ชาวบ้านชวนคิด ภาพนิมิตการพัฒนา. กรุงเทพฯ: เจริญวิทย์การพิมพ์.
- เฮเลนา นอร์เบิร์ก – ฮอดจ์ ทอดด์ เมอร์ฟีลด์ และสตีเวน กอร์ลิด. ไพโรจน์ ภูมิประดิษฐ์ (แปล). 2551. นำอาหารกลับบ้าน ทางเลือกและทางรอดของเศรษฐกิจอาหารชุมชน. กรุงเทพฯ: แพลนพรีนติ้ง จำกัด.
- Fukuyama, F. 1995. Trust: the social virtues and the creation of prosperity. London: Penguin.
- Putnam, R.D. 1993. Making democracy work: civic tradition in modern Italy. Princeton, NJ: Princeton University.
- Wikipedia. 2010. Group dynamics. http://en.wikipedia.org/wiki/Group_dynamics. (12 Oct 2010)