

ผลกระทบของการใช้จ่ายของภาครัฐบาลในแต่ละกลุ่ม (สินค้าสาธารณะ สินค้ากึ่งสาธารณะ
โครงสร้างพื้นฐาน และสวัสดิการสังคม) ต่อการบริโภคของภาคเอกชนในแต่ละกลุ่ม
The Effects of Government Spending on Private Consumption in each Component

มณิพัทธ์ ปัทมบริสุทธ์¹

Manipat Pattamaborisuith¹

บทคัดย่อ

การศึกษาในครั้งนี้เป็นการวิเคราะห์ผลกระทบของการใช้จ่ายของภาครัฐบาลที่มีต่อการบริโภคของภาคเอกชน โดยได้แบ่งการใช้จ่ายของรัฐบาลออกเป็นสองกลุ่ม คือ สินค้าสาธารณะ และสินค้ากึ่งสาธารณะ และแบ่งสินค้ากึ่งสาธารณะออกเป็นสองกลุ่มย่อย คือ โครงสร้างพื้นฐานทางเศรษฐกิจ และสวัสดิการสังคม ส่วนการบริโภคของเอกชนได้แบ่งออกเป็นสี่กลุ่ม ได้แก่ ค่าใช้จ่ายเกี่ยวกับอาหาร ค่าใช้จ่ายในครัวเรือน ค่าใช้จ่ายในการขนส่งและสื่อสาร และค่าใช้จ่ายด้านบริการต่างๆ ในการศึกษาจะวิเคราะห์ด้วย Cointegration, Vector Error Correction, Impulse Response Function และ Variance Decomposition ผลการศึกษาพบว่าในระยะสั้นการใช้จ่ายภาครัฐในกลุ่มสินค้าสาธารณะจะไปลดการบริโภคของภาคเอกชนแต่ในระยะยาวจะมีผลช่วยให้บริโภคมากขึ้น ส่วนการใช้จ่ายภาครัฐในกลุ่มสินค้ากึ่งสาธารณะโดยการใช้จ่ายด้านโครงสร้างพื้นฐานมีส่วนช่วยกระตุ้นให้เกิดการบริโภคในขณะที่การใช้จ่ายด้านสวัสดิการสังคมกลับไปลดการบริโภคทั้งในระยะสั้นและระยะยาว

คำสำคัญ : การใช้จ่ายของภาครัฐบาล การบริโภคของภาคเอกชน

ABSTRACT

This study aims to analyse the effects between government spending and private consumption. We divide government spending into two major groups i.e. pure public goods and impure public goods.

Divide impure public goods into two groups which are economic infrastructure and social welfare. In addition we divide private consumption into four groups : (1) food, beverages, tobacco and clothing (2) housing expenditures (3) transport and communication (4) all other goods and services. We analyse these relationship with Cointegration, Vector Error Correction, Impulse Response Function and Variance Decomposition. The results show, in short run, pure public goods are substitute to private consumption in all groups but they are complement in long run. Impure public goods such as economic

¹ คณะเศรษฐศาสตร์ จุฬาลงกรณ์มหาวิทยาลัย กรุงเทพฯ 10330

Faculty of Economics, Chulalongkorn University, Bangkok 10330

infrastructures are substitute but social welfares are complement to private consumption in all groups both in short run and long run.

Keywords : Government Expenditure, Private Consumption

E-mail : pj_pink@hotmail.com

คำนำ

การใช้จ่ายของรัฐบาลเป็นเครื่องมือสำคัญอย่างหนึ่งในนโยบายการคลังที่รัฐบาลทุกๆ ประเทศใช้สำหรับกระตุ้นเศรษฐกิจ โดยเฉพาะในช่วงเริ่มแรกของการพัฒนาเศรษฐกิจของประเทศกำลังพัฒนาที่จำเป็นจะต้องมีการลงทุนในโครงสร้างพื้นฐานสำคัญต่างๆ จึงเป็นหน้าที่ของรัฐที่จำเป็นจะต้องระดมเงินทุน เพื่อนำมาลงทุนให้เกิดสาธารณูปโภคสาธารณูปการต่างๆ เหล่านี้ ซึ่งจะเป็นกลไกอย่างหนึ่งในการขับเคลื่อนให้เกิดความสะดวกรับความสะดวกการผลิตตั้งแต่ต้นน้ำไปยังปลายน้ำ และยังเป็นผลให้เศรษฐกิจเจริญเติบโต

ในปัจจุบันมักจะใช้รายได้ประชาชาติเป็นตัววัดว่าเศรษฐกิจของประเทศนั้นมีความเจริญเติบโตเพียงใด โดยจะเห็นได้ว่าขนาดของการใช้จ่ายของภาครัฐบาล เมื่อพิจารณาโดยเปรียบเทียบกับผลิตภัณฑ์มวลรวมภายในประเทศพบว่าอยู่ในอัตราร้อยละ 16.9 - 18.8 ในขณะที่การบริโภคของภาคเอกชนอยู่ในอัตราสูงถึงร้อยละ 51.6 - 54 ในช่วงปี 2545-2550 ซึ่งสะท้อนให้เห็นว่ารัฐบาลไทยไม่ได้เข้าไปแทรกแซงในระบบเศรษฐกิจมากนัก ยังคงให้ความสำคัญกับภาคเอกชนในการจัดให้มีสินค้าและบริการอันเป็นส่วนใหญ่ออยู่

อย่างไรก็ตาม แม้ตัวเลขของส่วนประกอบในรายได้ประชาชาติจะแสดงให้เห็นเช่นนี้ แต่ก็ยังมีความจำเป็นของการใช้นโยบายการคลังในด้านการใช้จ่ายภาครัฐ เพื่อกระตุ้นเศรษฐกิจในช่วงที่ซบเซา หรือเพื่อลงทุนโครงการขนาดใหญ่ของภาครัฐที่เอกชนไม่สามารถดำเนินการได้ หรือเป็นโครงการที่จะช่วยผลักดันให้เกิดความเจริญเติบโตทางเศรษฐกิจ ทั้งนี้ก่อนที่จะเศรษฐกิจจะสะท้อนว่าเติบโตได้นั้น จะต้องมีภาระในส่วนประกอบทั้งห้าส่วน (การบริโภค การลงทุน การใช้จ่ายของรัฐบาล การส่งออก และการนำเข้า) ของรายได้ประชาชาติเสียก่อน ซึ่งในช่วงที่เศรษฐกิจตกต่ำนั้น เป็นไปได้ยากที่จะมีส่วนประกอบใดที่จะเป็นแรงขับเคลื่อนในรายได้ประชาชาติได้ดีกว่าการใช้จ่ายของภาครัฐ เนื่องจากในภาวะเศรษฐกิจถดถอยรัฐบาลจำเป็นต้องมีมาตรการเพื่อกระตุ้นในทุกภาคส่วนของระบบเศรษฐกิจให้เคลื่อนตัวไปพร้อมๆ กัน การกระตุ้นโดยการใช้จ่ายของรัฐนี้จะมีผลช่วยผลักดันให้ภาคเอกชนมีการใช้จ่ายทั้งอุปโภคบริโภคและเพิ่มการลงทุนได้ เป็นการแสดงว่าในระบบเศรษฐกิจหนึ่งๆ นั้น จะมีความสัมพันธ์ระหว่างภาครัฐบาลและภาคเอกชน ซึ่งการดำเนินกิจกรรมในภาคเศรษฐกิจหนึ่งจึงมักส่งผลกระทบต่ออีกภาคเศรษฐกิจหนึ่งตลอดเวลา

เมื่อจำแนกงบประมาณรายจ่ายตามลักษณะเศรษฐกิจ ซึ่งประกอบด้วย รายจ่ายประจำ รายจ่ายลงทุน และรายจ่ายชำระคืนต้นเงินกู้ จะพบว่ารัฐบาลไทยมีการใช้จ่ายในรูปแบบของรายจ่ายประจำมากถึงร้อยละ 70 อีกประมาณร้อยละ 30 จะเป็นรายจ่ายลงทุน นั้นหมายถึงว่าไม่ว่าสภาวะเศรษฐกิจจะเป็นอย่างไร รัฐบาลจะยังคงมีการใช้จ่ายในระบบเศรษฐกิจอยู่ โดยจะมีการวิเคราะห์พิจารณาว่ารายจ่ายประจำนั้นไม่ก่อให้เกิดการผลิต ในขณะที่รายจ่าย

ลงทุนกลับก่อให้เกิดการผลิตในระบบเศรษฐกิจ ทั้งนี้ เมื่อจำแนกงบประมาณรายจ่ายตามลักษณะงาน ซึ่งประกอบด้วยส่วนหลักๆ 4 ส่วน ได้แก่ การบริหารทั่วไป การบริการชุมชนและสังคม การเศรษฐกิจ และอื่นๆ ก็มักจะมี การคาดการณ์ว่ารายจ่ายในด้านการศึกษา การสาธารณสุข จะเป็นการใช้จ่ายที่ส่งผลดีต่อระบบเศรษฐกิจ แต่ก็มีงานศึกษาที่พบว่าทั้งส่งผลดีและผลเสียเกิดขึ้น เนื่องจากการบริการของภาครัฐที่มีภาคเอกชนเป็นผู้จัดหาด้วย ส่งผลให้ในระบบเศรษฐกิจมีการผลิตมากเกินไป ในขณะที่การดำเนินการไม่มีประสิทธิภาพ

ในการศึกษาคำนี้ จะพิจารณาถึงการใช้จ่ายของภาครัฐบาลโดยใช้งบประมาณรายจ่ายจำแนกตามลักษณะงานว่ามีผลกระทบต่อการบริโภคในภาคเอกชนอย่างไร เนื่องจากสินค้าสาธารณะบางอย่าง เช่น การศึกษา การแพทย์ การสาธารณสุข ที่รัฐมีการใช้จ่ายอยู่แล้วและมีโครงการจัดหาให้แก่ประชาชนโดยไม่เสียค่าใช้จ่ายในบางช่วงนั้น ไม่ได้หมายความว่าประชาชนที่มารับบริการจะไม่มีค่าใช้จ่ายอุปโภคบริโภคเกิดขึ้นเลย จริงอยู่ที่ประชาชนอาจจะไม่ต้องเสียค่าใช้จ่ายดังกล่าว แต่จะมีค่าใช้จ่ายอุปโภคบริโภคอื่นเกิดขึ้น เช่น ด้านการศึกษา ก็ต้องมีมีการใช้จ่ายในอุปกรณ์การเรียน หนังสือเรียน เป็นต้น ดังนั้นจึงเป็นที่มาของการศึกษาถึงความสัมพันธ์ระหว่างการใช้จ่ายของภาครัฐกับการบริโภคภาคเอกชน เพื่อเป็นประโยชน์ต่อการวางแผนกำหนดนโยบายการใช้จ่ายของภาครัฐต่อไป

อุปกรณ์และวิธีการ

ในการวิเคราะห์ความสัมพันธ์ของการใช้จ่ายภาครัฐบาลต่อการบริโภคภาคเอกชน จะใช้ Vector Autoregressive Model (VAR Approach) ซึ่งจะแสดงความสัมพันธ์ทั้งขนาดและทิศทางระหว่างตัวแปรดังกล่าว สำหรับตัวแปรที่ใช้ในการศึกษาคำนี้จะใช้เฉพาะตัวแปรภายในเท่านั้น ซึ่งประกอบด้วย

- 1) การบริโภคภาคเอกชน แบ่งออกเป็น 4 กลุ่ม ได้แก่
 - C1 หมายถึง อาหาร เครื่องดื่ม ยาสูบ และเครื่องนุ่งห่ม
 - C2 หมายถึง ค่าใช้จ่ายในครัวเรือน (ค่าเช่า น้ำประปา เชื้อเพลิง ของใช้ และเครื่องตกแต่ง)
 - C3 หมายถึง การขนส่งและการสื่อสาร
 - C4 หมายถึง การบริการต่างๆ (การศึกษา การรักษาพยาบาล บันทึกร้านอาหารและโรงแรม และอื่นๆ)
- 2) การใช้จ่ายภาครัฐ ได้แบ่งออกเป็น 2 กลุ่ม ได้แก่
 - G1 หมายถึง การใช้จ่ายภาครัฐในกลุ่มสินค้าและบริการสาธารณะ (Pure Public Goods) ได้แก่
 - (1) การบริหารทั่วไป ได้แก่ การบริหารทั่วไปของรัฐ การป้องกันประเทศ การรักษาความสงบภายใน
 - (2) การศาสนา วัฒนธรรม และนันทนาการ
 - G2 หมายถึง การใช้จ่ายภาครัฐในกลุ่มสินค้าและบริการกึ่งสาธารณะ (Impure Public Goods) ได้แก่
 - (1) การบริการชุมชนและสังคม ได้แก่ การศึกษา การสาธารณสุข การสังคมสงเคราะห์ การเคหะและชุมชน
 - (2) การเศรษฐกิจ ได้แก่ การเชื้อเพลิงและพลังงาน การเกษตร การเหมืองแร่ ทรัพยากรธรณี และการโยธา การคมนาคม ขนส่ง และสื่อสาร การบริการเศรษฐกิจอื่น และค่าใช้จ่ายอื่น

a. GG1 หมายถึง การใช้จ่ายภาครัฐในกลุ่มโครงสร้างพื้นฐานทางเศรษฐกิจ (Economic Infrastructures) ได้แก่ การเชื่อมเพลิงและพลังงาน การเกษตร การเหมืองแร่ ทรัพยากรธรณี และการโยธา การคมนาคมขนส่ง และสื่อสาร การบริการเศรษฐกิจอื่น

b. GG2 หมายถึง การใช้จ่ายภาครัฐในกลุ่มสวัสดิการสังคม (Social Welfares) ได้แก่ การศึกษา การสาธารณสุข การสังคมสงเคราะห์ การเคหะและชุมชน

ในการวิเคราะห์ที่ได้แบ่งออกเป็น 2 แบบจำลอง ดังนี้

แบบจำลองที่ 1 เป็นการวิเคราะห์ผลกระทบของการใช้จ่ายภาครัฐในกลุ่มสินค้าสาธารณะและกลุ่มสินค้ากึ่งสาธารณะที่มีต่อการบริโภคในกลุ่มต่างๆ มีตัวแปร 6 ตัว ได้แก่ C1, C2, C3, C4, G1, G2

แบบจำลองที่ 2 เป็นการวิเคราะห์ผลกระทบของการใช้จ่ายภาครัฐในกลุ่มโครงสร้างพื้นฐานทางเศรษฐกิจและกลุ่มสวัสดิการสังคมที่มีต่อการบริโภคในกลุ่มต่างๆ มีตัวแปร 6 ตัว ได้แก่ C1, C2, C3, C4, GG1, GG2

สำหรับขั้นตอนในการวิเคราะห์ด้วย VAR Approach มีดังนี้

1. ทดสอบคุณสมบัติ Stationary ของตัวแปรทุกตัวด้วย Unit Root Test
2. ทดสอบ Cointegration เพื่อดูความสัมพันธ์ระยะยาว
3. ทดสอบ Vector Error Correction Model เพื่อดูความสัมพันธ์ระยะสั้น
4. ทดสอบ Impulse Response เพื่อดูทิศทางการตอบสนองของตัวแปรเมื่อเกิดการเปลี่ยนแปลงอย่างฉับพลัน (Shock)
5. ทดสอบ Variance Decomposition เพื่อดูขนาดของผลกระทบเมื่อเกิดการเปลี่ยนแปลงอย่างฉับพลัน (Shock)

ผลการทดลองและวิจารณ์

ผลการทดสอบ Unit Root พบว่าตัวแปรทุกตัวเป็น Nonstationary ที่ระดับ Level จึงทำการทดสอบในระดับ First Difference ซึ่งพบว่าตัวแปร C4, และ GG2 มีคุณสมบัติ Stationary ที่ระดับ First Difference $[I(1)]$ ส่วนตัวแปรที่เหลือ ได้แก่ C1, C2, C3, G1, G2 และ GG1 ได้ทำการทดสอบที่ระดับ Second Difference ต่อ พบว่าตัวแปรดังกล่าวมีคุณสมบัติ Stationary ที่ระดับ Second Difference $[I(2)]$ จะเห็นว่าตัวแปรข้างต้นมีคุณสมบัติ Stationary ที่ระดับต่างกัน ดังนั้นจึงต้องนำตัวแปรดังกล่าวไปแก้ไข Nonstationary ที่ระดับ Second Difference ซึ่งพบว่าตัวแปรทั้งหมดมีคุณสมบัติ Stationary ที่ระดับ Second Difference $[I(2)]$ และเมื่อพิจารณาค่า Durbin-Watson Statistics ของแต่ละตัวแปรจะพบว่าค่าใกล้เคียง 2 จึงกล่าวได้ว่าไม่เกิดปัญหา Autocorrelation

ผลการทดสอบ Cointegration และ VECM แสดงดังตารางข้างล่าง

ตัวแปร	LR				SR			
	C1	C2	C3	C4	C1	C2	C3	C4
G1	0.47	1.12	1.45	1.13	-2.83 (1) -1.32 (2)	-2.3 (1) -1.03 (2)	-2.97 (1)	-2.82 (1) -1.47 (2)
G2	Insig	-0.79	-0.33	-1	1.22 (1) 0.65 (2)	1.09 (1) 0.57 (2)	1.24 (1)	1.07 (1,2)
GG1	0.61	0.94	0.95	0.93	0.57 (1) 0.38 (2)	0.48 (1) 0.3 (2)	Insig	0.7 (1) 0.41 (2)
GG2	Insig	-0.43	-0.37	-0.42	-0.44 (1)	-0.34 (1)	-0.6 (1)	-0.48 (1)

หมายเหตุ - พิจารณาระดับนัยสำคัญทางสถิติที่ร้อยละ 5

- ตัวเลขในวงเล็บหมายถึงค่า Lag

จากการศึกษาโดยใช้ข้อมูลอนุกรมเวลาในช่วงปี 2511-2550 พบว่า

ตัวแปรการใช้จ่ายภาครัฐในกลุ่มสินค้าสาธารณะในระยะสั้นจะส่งผลต่อการบริโภคภาคเอกชนทุกกลุ่มในลักษณะหักล้างกัน นั่นคือไปลดการบริโภคลง ทั้งนี้เนื่องมาจากการใช้จ่ายภาครัฐในกลุ่มสินค้าสาธารณะนี้ถือว่าเป็นการไปแย่งทรัพยากรมาจากภาคเอกชนเพื่อมาใช้จ่าย ซึ่งเป็นไปได้ว่าเงินที่รัฐนำมาใช้จ่ายนี้เป็นการนำเงินภาษีมาใช้ ทำให้ประชาชนผู้เสียภาษีมีอำนาจซื้อลดลง การบริโภคจึงลดลงตาม อย่างไรก็ตามในระยะยาวแล้วการใช้จ่ายของรัฐบาลในกลุ่มสินค้าสาธารณะกลับช่วยกระตุ้นการบริโภคของเอกชนได้ เนื่องจากว่าการใช้จ่ายนี้ส่วนใหญ่จะอยู่ในส่วนของรายจ่ายประจำ ซึ่งเป็นรายจ่ายประเภทเงินเดือน ค่าจ้าง นั่นหมายถึงรายได้ที่จะนำไปใช้จ่ายอุปโภคบริโภคต่อเมื่อพิจารณาผลการเปลี่ยนแปลงของการใช้จ่ายภาครัฐในกลุ่มสินค้าสาธารณะอย่างฉับพลัน (Shock) จะส่งผลต่อการบริโภคในทุกกลุ่มในทิศทางลบ ซึ่งสอดคล้องกับผลในระยะสั้น แต่ก็ส่งผลลบเพียงเล็กน้อยเท่านั้น โดยในช่วงแรกๆ แทบจะไม่ส่งผลเลย

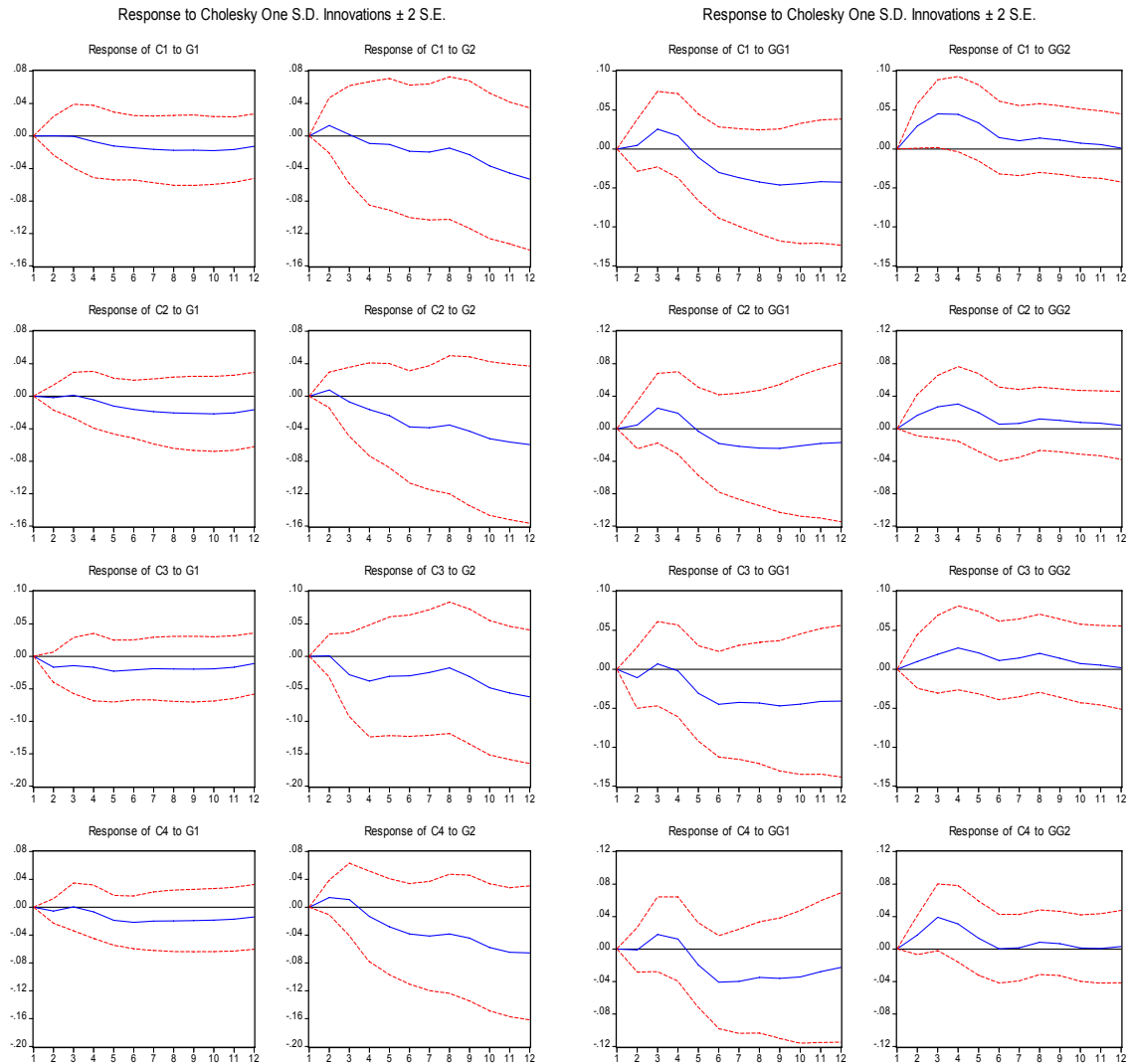
ตัวแปรการใช้จ่ายภาครัฐในกลุ่มสินค้ากึ่งสาธารณะในระยะสั้นจะมีผลช่วยกระตุ้นให้เกิดการบริโภคในภาคเอกชนทุกกลุ่ม แสดงว่าภาคเอกชนมีการตอบสนองต่อนโยบายการใช้จ่ายของรัฐบาลในกลุ่มนี้อย่างรวดเร็ว แต่ในระยะยาวกลับทำให้การบริโภคในกลุ่มการใช้จ่ายในครัวเรือน การขนส่งและสื่อสาร และการบริการต่างๆ ลดลงไป โดยการบริโภคในกลุ่มการบริการต่างๆ ได้รับผลกระทบมากที่สุด เนื่องจากค่าใช้จ่ายภาครัฐในกลุ่มนี้สินค้าและบริการที่มีความคล้ายคลึงกับที่ภาคเอกชนจัดหาให้กับระบบเศรษฐกิจเช่นกัน ซึ่งการที่รัฐมีการใช้จ่ายจะมีส่วนช่วยให้ผู้บริโภคประหยัดการใช้จ่ายลงได้ หรืออาจเป็นการแย่งทรัพยากรมาจากภาคเอกชนก็เป็นได้ เมื่อพิจารณาผลการเปลี่ยนแปลงของการใช้จ่ายภาครัฐในกลุ่มสินค้ากึ่งสาธารณะอย่างฉับพลัน (Shock) จะส่งผลต่อการบริโภคในทุกกลุ่มในช่วงแรกๆ ในทิศทางบวก ซึ่งสอดคล้องกับผลในระยะสั้น แต่ก็ส่งผลเล็กน้อย ส่วนในช่วงหลังๆ จะส่งผลใน

ทิศทางลบ ซึ่งก็สอดคล้องกับผลในระยะยาว อย่างไรก็ตาม เพื่อให้เห็นผลของการใช้จ่ายภาครัฐในกลุ่มสินค้ากึ่ง สาธารณะต่อการบริโภคที่ชัดเจนยิ่งขึ้น ดังนั้นจะพิจารณาผลของการใช้จ่ายภาครัฐในกลุ่มโครงสร้างพื้นฐานทาง เศรษฐกิจและกลุ่มสวัสดิการสังคม

ตัวแปรการใช้จ่ายภาครัฐในกลุ่มโครงสร้างพื้นฐานทางเศรษฐกิจ ในระยะสั้นจะมีผลช่วยกระตุ้นให้เกิดการ บริโภคในภาคเอกชนในกลุ่มอาหาร การใช้จ่ายในครัวเรือน และการบริการต่างๆ โดยทั่วไปในทางทฤษฎีผลของการใช้ ใช้จ่ายของรัฐบาลในกลุ่มนี้อาจจะต้องใช้เวลาสักกระยะหนึ่งกว่าจะเห็นผล แต่สำหรับการศึกษาครั้งนี้พบว่าเมื่อเกิดขึ้นทันที อาจเป็นเพราะภาคเอกชนให้การตอบรับกับแผนนโยบายที่รัฐดำเนินการก็เป็นได้ สำหรับผลกระทบในระยะยาวก็ช่วย กระตุ้นให้เกิดการบริโภคเช่นเดียวกัน เพราะในความเป็นจริงการใช้จ่ายที่เกี่ยวกับโครงสร้างพื้นฐานทางเศรษฐกิจจะ ช่วยอำนวยความสะดวกให้เกิดกิจกรรมทางเศรษฐกิจและเกิดการขยายตัวในด้านต่างๆ ตามมา รวมถึงการบริโภคด้วย ในขณะที่ การบริโภคในกลุ่มการขนส่งและสื่อสารไม่มีนัยสำคัญในระยะสั้น แต่มีผลในระยะยาว นั่นคือจะต้องใช้เวลาในการ ดำเนินโครงการให้เสร็จสิ้นเสียก่อนจึงจะเกิดการบริโภคขึ้นได้ ตัวอย่างเช่น ระบบการขนส่ง จะต้องรอให้มีการ ดำเนินการและมีเปิดให้บริการเสียก่อน ซึ่งใช้ระยะเวลาหลายปีกว่าจะมีผลกระทบให้เกิดการบริโภค เป็นต้น เมื่อ พิจารณาผลการเปลี่ยนแปลงของการใช้จ่ายภาครัฐในกลุ่มโครงสร้างพื้นฐานทางเศรษฐกิจอย่างฉับพลัน (Shock) จะ ส่งผลต่อการบริโภคในกลุ่มอาหาร การใช้จ่ายในครัวเรือน และการบริการต่างๆ ในช่วงแรกในทิศทางบวก ขนาดของ ผลกระทบไม่มากนัก ซึ่งสอดคล้องกับผลทั้งในระยะสั้นและระยะยาว แต่ในช่วงหลังกลับส่งผลในทิศทางลบ โดย ขนาดของผลกระทบมากกว่าในช่วงแรก ในขณะที่ผลต่อการบริโภคในกลุ่มการขนส่งและสื่อสารค่อนข้างผันผวนใน ช่วงแรก

ตัวแปรการใช้จ่ายภาครัฐในกลุ่มสวัสดิการสังคม ในระยะสั้นจะมีผลไปลดการบริโภคของภาคเอกชนในทุก กลุ่มลง โดยการบริโภคในกลุ่มการบริการต่างๆ ได้รับผลกระทบมากที่สุด เนื่องจากการใช้จ่ายของรัฐบาลในกลุ่มนี้คล้าย กับกิจกรรมทางเศรษฐกิจที่ภาคเอกชนผลิตด้วย และโดยปกติก็มักจะส่งผลทันทีในระยะสั้น ยกตัวอย่างเช่น การให้ เงินอุดหนุนประชาชนเพื่อกระตุ้นในช่วงเศรษฐกิจซบเซา ผลก็คือประชาชนไม่ได้นำเงินรายได้ที่มีมาใช้จ่าย หรือใน กรณีการรักษาสิ่งแวดล้อม ที่รัฐเป็นผู้ดำเนินการ ประชาชนจึงไม่มีค่าใช้จ่ายในส่วนนี้หรือช่วยให้ประชาชนลด ค่าใช้จ่ายลง เป็นต้น ส่วนในระยะยาวการใช้จ่ายของรัฐบาลดังกล่าวนี้มีผลไปลดการบริโภคในกลุ่มการใช้จ่ายในครัวเรือน การขนส่งและสื่อสาร และการบริการต่างๆ ยกตัวอย่างเช่น การที่รัฐมีนโยบายให้เรียนฟรีก็ดี การอุดหนุนด้านการ รักษาพยาบาลก็ดี ช่วยให้ครัวเรือนประหยัดค่าใช้จ่ายเพื่อการบริโภคลง เป็นต้น เมื่อพิจารณาผลการเปลี่ยนแปลงของ การใช้จ่ายภาครัฐในกลุ่มสวัสดิการสังคมอย่างฉับพลัน (Shock) จะส่งผลต่อการบริโภคในทุกกลุ่มในทิศทางบวกโดย ตลอด แต่มีผลในขนาดไม่มากนัก และทิศทางไม่สอดคล้องกับผลในระยะสั้นและระยะยาว

อย่างไรก็ตามการพิจารณา Shock ของตัวแปรการใช้จ่ายในกลุ่มสินค้าสาธารณะ สินค้ากึ่งสาธารณะ โครงสร้างพื้นฐานทางเศรษฐกิจ หรือสวัสดิการสังคมก็ดี กลับพบว่าไม่ค่อยจะมีประสิทธิผลต่อการบริโภคภาคเอกชน นึก



รูปที่ 1 การตอบสนองของการบริโภคภาคเอกชนในกลุ่มต่างๆ ต่อการเปลี่ยนแปลงอย่างฉับพลันของการใช้จ่ายภาครัฐในกลุ่มต่างๆ

หมายเหตุ: - แกนตั้ง คือ ขนาดของการตอบสนองของการบริโภคภาคเอกชนในกลุ่มต่างๆ ส่วนแกนอน คือ จำนวนปี
 - เส้นทึบ คือ การตอบสนองของการบริโภคภาคเอกชนในกลุ่มต่างๆ ส่วนเส้นประ คือ ช่วงของค่าที่แสดงการตอบสนองของการบริโภคภาคเอกชน

สรุปผลและเสนอแนะ

ในระยะสั้นการใช้จ่ายภาครัฐในกลุ่มสินค้าสาธารณะจะไปลดการบริโภคของภาคเอกชนแต่ในระยะยาวจะมีผลช่วยให้บริโภคมากขึ้น ส่วนการใช้จ่ายภาครัฐในกลุ่มสินค้ากึ่งสาธารณะโดยการใช้จ่ายด้านโครงสร้างพื้นฐานทางเศรษฐกิจมีส่วนช่วยให้เกิดการบริโภคในขณะที่การใช้จ่ายด้านสวัสดิการสังคมกลับไปลดการบริโภคทั้งในระยะสั้นและระยะยาว

จากการศึกษาในครั้งนี้พบว่าการใช้จ่ายของรัฐในกลุ่มโครงสร้างพื้นฐานทางเศรษฐกิจจะมีส่วนช่วยกระตุ้นให้เกิดการบริโภคตามมา ถึงแม้ว่ารัฐบาลอาจจะต้องใช้เงินจำนวนมากและใช้ระยะเวลาสักระยะกว่าจะเห็นผลก็ตาม ในขณะที่การใช้จ่ายในกลุ่มสวัสดิการสังคมจะส่งผลต่อการบริโภคทันที ซึ่งน่าจะเป็นผลดีเฉพาะในช่วงที่ต้องการฟื้นฟูเศรษฐกิจอย่างเร่งด่วน

เอกสารอ้างอิง

เกริกเกียรติ พิพัฒน์เสวีธรรม. การคลังว่าด้วยการจัดสรรและการกระจาย. พิมพ์ครั้งที่ 7 กรุงเทพฯ: สำนักพิมพ์

มหาวิทยาลัยธรรมศาสตร์. 2543. หน้า 368-372

ณัฐกานต์ วรสง่าศิลป์. 2551. เครื่องชี้แรงกระตุ้นและตัวคูณทางการคลังของไทย. ธนาคารแห่งประเทศไทย.

ทรงศักดิ์ ศรีบุญจิตต์. เศรษฐมิติ: ทฤษฎีและการประยุกต์. 2547.

พนม ทินกร ณ อยุธยา. การบริหารงานคลังรัฐบาล. เล่มที่ 1 กรุงเทพฯ: โครงการตำราพื้นฐานคณะรัฐศาสตร์

จุฬาลงกรณ์มหาวิทยาลัย. 2532. หน้า 36-37

ไพรัช ตระการศิรินนท์. การคลังภาครัฐ. เชียงใหม่: คณินิจการพิมพ์. 2548. หน้า 132-136

สุโขทัยธรรมมาธิราช, มหาวิทยาลัย. สาขาวิชาวิทยาการจัดการ. เอกสารการสอนชุดวิชาการคลังและงบประมาณ

หน่วยที่ 1-7, 8-15. นนทบุรี: โรงพิมพ์มหาวิทยาลัยสุโขทัยธรรมมาธิราช. 2549

สำนักงบประมาณ, งบประมาณโดยสังเขป, หลายปี.