

การศึกษาความเป็นไปได้ในการเปิดหลักสูตรบริหารธุรกิจบัณฑิต สาขาวิชาการจัดการ  
(ภาคพิเศษ) ของโครงการจัดตั้งสายวิชาบริหารธุรกิจและเศรษฐศาสตร์  
คณะศิลปศาสตร์และวิทยาศาสตร์ มหาวิทยาลัยเกษตรศาสตร์ วิทยาเขตกำแพงแสน  
A Feasibility Study on the Establishment of Bachelor Degree of Business Administration  
(Special Program) in Management, Business Administration and Economics Program,  
Faculty of Liberal Arts and Science, Kasetsart University (Kamphaeng Saen Campus)

จิวรรณ จันพลา<sup>1</sup> วลี สงสูงวงศ์<sup>1</sup> สมนึก จงไพบูลย์กิจ<sup>1</sup> และดำรงค์ ทาวร<sup>1</sup>

Jureewan Janpla<sup>1</sup>, Walee Songsuwong<sup>1</sup>, Somnuek Jongpaiboonkit<sup>1</sup> and Damrong Tavorn<sup>1</sup>

### บทคัดย่อ

การวิจัยครั้งนี้มีวัตถุประสงค์เพื่อศึกษาความเป็นไปได้ในการเปิดหลักสูตรบริหารธุรกิจบัณฑิต สาขาวิชาการจัดการ (ภาคพิเศษ) ของโครงการจัดตั้งสายวิชาบริหารธุรกิจและเศรษฐศาสตร์ คณะศิลปศาสตร์ และวิทยาศาสตร์ มหาวิทยาลัยเกษตรศาสตร์ วิทยาเขตกำแพงแสน โดยแบ่งออกเป็น 4 ด้าน ดังนี้

1. การศึกษาความเป็นไปได้ด้านทรัพยากรหรือความพร้อมของหน่วยงานในการดำเนินกิจกรรมบริหาร หลักสูตรอย่างมีคุณภาพ โดยศึกษาจากเอกสารที่เกี่ยวข้อง ผลการศึกษาพบว่าหน่วยงานมีความพร้อมในด้าน ทรัพยากรในการดำเนินกิจกรรมบริหารหลักสูตร ซึ่งประกอบด้วยการบริหารโครงการ อาจารย์ประจำหลักสูตร อาจารย์สนับสนุนหลักสูตร และความพร้อมด้านอาคารสถานที่ ห้องสมุด และอุปกรณ์การเรียนการสอน

2. การศึกษาความเป็นไปได้ด้านตัวผู้เรียน โดยศึกษาถึงความต้องการของนักเรียนระดับมัธยมศึกษา ชั้นปีที่ 6 ของภูมิภาคตะวันตกใน 5 จังหวัด คือ นครปฐม ราชบุรี สุพรรณบุรี เพชรบุรี และกาญจนบุรี จำนวน 626 คน โดยการสุ่มแบบแบ่งชั้นภูมิ (Stratified Random Sampling) และใช้แบบสอบถามเป็นเครื่องมือในการเก็บรวบรวมข้อมูล ผลการวิจัยพบว่ากลุ่มตัวอย่างส่วนใหญ่มีความต้องการศึกษาต่อในหลักสูตรบริหารธุรกิจบัณฑิต สาขาวิชาการจัดการ (ภาคพิเศษ) (ร้อยละ 59.7) และมีความสนใจในหลักสูตรบริหารธุรกิจบัณฑิต สาขาวิชาอื่นๆ และหลักสูตรเศรษฐศาสตร์บัณฑิต ในระดับปานกลาง โดยมีความสนใจในหลักสูตรบริหารธุรกิจบัณฑิต สาขาวิชาการบัญชีบริหาร หลักสูตรบริหารธุรกิจบัณฑิต สาขาวิชาการตลาด และหลักสูตรเศรษฐศาสตร์บัณฑิต ในระดับที่ใกล้เคียงกัน ( $\bar{X} = 2.12, 2.00$  และ  $1.98$  ตามลำดับ)

3. การศึกษาความเป็นไปได้ทางด้านสังคม ซึ่งเป็นการศึกษาถึงความต้องการของตลาดแรงงานและผู้ใช้บัณฑิต โดยเก็บรวบรวมข้อมูลจากผู้จัดการฝ่ายบุคคลหรือฝ่ายทรัพยากรมนุษย์ของสถานประกอบการขนาดกลางและขนาดใหญ่ทั้งภาครัฐและเอกชนในเขตกรุงเทพมหานครและปริมณฑล จำนวน 77 แห่ง ผลการวิจัยพบว่าสถานประกอบการส่วนใหญ่ยังคงมีความต้องการพนักงานที่สำเร็จการศึกษาจากหลักสูตรบริหารธุรกิจบัณฑิต สาขาวิชาการจัดการ (ร้อยละ 66.2) โดยผู้ใช้บัณฑิตต้องการบัณฑิตที่มีคุณธรรมจริยธรรมและจรรยาบรรณในวิชาชีพสูงที่สุด ( $\bar{X} = 4.59$ ) รองลงมาคือ ด้านความสามารถพื้นฐานที่ส่งผลต่อการทำงาน และ ความรู้ความสามารถทางวิชาการของบัณฑิต ( $\bar{X} = 4.28$  และ  $4.14$  ตามลำดับ)

<sup>1</sup> โครงการจัดตั้งสายวิชาบริหารธุรกิจและเศรษฐศาสตร์ คณะศิลปศาสตร์และวิทยาศาสตร์ มหาวิทยาลัยเกษตรศาสตร์ วิทยาเขตกำแพงแสน  
จ. นครปฐม 73140

Business Administration and Economics Program, Faculty of Liberal Arts and Science, Kasetsart University, Kamphaeng Saen  
Campus, Nakhon Pathom 73140

4. การศึกษาความเป็นไปได้ทางการเงิน โดยการวิเคราะห์งบการเงินของโครงการ ทั้งในส่วนของการประมาณการรายรับและรายจ่ายของโครงการ (ตั้งแต่ปีการศึกษา 2553 – 2556) และการวิเคราะห์จุดคุ้มทุน ผลการวิจัยพบว่าโครงการมีรายรับสูงกว่ารายจ่ายในแต่ละปีเท่ากับ 389,856 บาท 1,418,852 บาท 3,357,097 บาท และ 5,403,491 บาท ตามลำดับ และในส่วนของวิเคราะห์จุดคุ้มทุนพบว่า จุดคุ้มทุนของโครงการจะอยู่ที่การรับนิสิตจำนวน 41 คนต่อรุ่น ในขณะที่โครงการมีเป้าหมายการรับนิสิตในปีการศึกษา 2553 และ 2554 อยู่ที่จำนวน 50 คนต่อรุ่น และในปีการศึกษา 2555 และ 2556 มีเป้าหมายการรับนิสิต จำนวน 80 คนต่อรุ่น ดังนั้นหากโครงการสามารถรับนิสิตได้ตามเป้าหมายที่ตั้งไว้ โครงการจะมีความคุ้มทุนและสามารถเลี้ยงตัวเองได้

จากการศึกษาความเป็นไปได้ทั้ง 4 ด้าน แสดงว่าการเปิดหลักสูตรบริหารธุรกิจบัณฑิต สาขาวิชาการจัดการ (ภาคพิเศษ) เป็นโครงการที่ให้ผลตอบแทนที่มีความคุ้มค่าในการลงทุนในด้านการเงินและยังสามารถตอบสนองความต้องการของชุมชนและสังคมอีกด้วย

**คำสำคัญ :** การศึกษาความเป็นไปได้ การเปิดหลักสูตร บริหารธุรกิจบัณฑิต

## ABSTRACT

This research aims to study feasibility of establishment of Bachelor Degree of Business Administration (Special Program) in Management, Business Administration and Economics Program, Faculty of Liberal Arts and Science, Kasetsart University (Kamphaeng Saen Campus). This feasibility study is divided into 4 aspects as below:

1. The feasibility study in resources or readiness of the department in effective running activities of curriculum management. According to the result of the study, it found that the department is well prepared in resources in running activities of curriculum management which consists of the project management of major professors of each curriculum, supporting professors and readiness of buildings, library and teaching aids.

2. The feasibility study in students by studying the needs of students. The representative sample used was totally 626 of 12 grade-high school students in 5 provinces in western region that are Nakhon Pathom, Ratchaburi, Suphan Buri, Phetchaburi and Kanchanaburi by using questionnaire as a tool in collecting information. The result of the research found that the majority of the sample wants to study further in Bachelor Degree of Business Administration (Special Program) majoring in management (59.7%). And they are moderately interested in other fields of Business Administration such as Managerial Accounting, Marketing, and Economics in the similar level. ( $\bar{X}$  = 2.12, 2.00 and 1.98 respectively)

3. The feasibility study in social which is the study of the need of labor market and employers by collecting information from The Personnel Managers or Human Resource Managers of 77 huge and moderate public and private enterprises in Bangkok Metropolitan Area. The result of the research found that most of the enterprises still require employees who graduated from Business Administration majoring in management (66.2%). The employers require the bachelors who have

highest morals, ethics, and code of conducts in vocation ( $\bar{X} = 4.59$ ). Next is the basis ability affecting to working and educational knowledge and ability of the bachelors ( $\bar{X} = 4.28$  and 4.14 respectively).

4. The feasibility study in finance by analyzing budget of the program both in estimation of revenue and expense of the program (from academic year 2009-2012) and analyzing the break even point. The result of the research found that the program has the revenue higher than the expense equal to 389,856 Baht, 418,852 Baht 3,357,097 Baht and 5,403,491 Baht respectively. According to the analysis found that the program will reach the break even point when 41 students are admitted per year whereas the target of admission in academic year 2009 and 2010 is 50 students per year and in 2011 and 2012 is 80 students per year. Thus, if the program can admit students as the target, the program will be self-sufficient.

From feasibility study in 4 aspects, it shows that the establishment of Bachelor Degree of Business Administration (Special Program) in Management is the program providing worthy investment in finance and also responds the needs of community and social.

**Keywords** : feasibility study, establishment of Bachelor Degree, Business Administration

E-mail : aeh\_jureewan@hotmail.com

## คำนำ

ในปัจจุบันการจัดการศึกษาด้านบริหารธุรกิจในระดับอุดมศึกษาในภูมิภาคตะวันตก คือ ในเขตจังหวัด นครปฐม ราชบุรี สุพรรณบุรี เพชรบุรี และกาญจนบุรี มีการจัดการศึกษาโดยมหาวิทยาลัยของรัฐ อยู่เพียง 3 มหาวิทยาลัย ได้แก่ มหาวิทยาลัยเกษตรศาสตร์ วิทยาเขตกำแพงแสน และโครงการจัดตั้งวิทยาเขตสุพรรณบุรี มหาวิทยาลัยมหิดล วิทยาเขตกาญจนบุรี และมหาวิทยาลัยศิลปากร วิทยาเขตสารสนเทศเพชรบุรี แต่อย่างไรก็ตามก็ยังคงไม่สามารถตอบสนองต่อความต้องการของชุมชนและสังคมในภูมิภาคตะวันตกได้อย่างเพียงพอ โดยในส่วนของโครงการจัดตั้งสายวิชาบริหารธุรกิจและเศรษฐศาสตร์ คณะศิลปศาสตร์และวิทยาศาสตร์ มหาวิทยาลัยเกษตรศาสตร์ วิทยาเขตกำแพงแสนนั้น ได้เริ่มดำเนินการผลิตบัณฑิตด้านบริหารธุรกิจในปีการศึกษา 2550 ซึ่งสามารถรับนิสิตเข้าศึกษาได้เพียงปีการศึกษาละ 70 คน แต่ด้วยความจำเป็นในการเร่งพัฒนาบุคลากรทางด้านบริหารธุรกิจ เพื่อเสริมสร้างศักยภาพในการบริหารจัดการขององค์กรต่างๆ และเป็นการเพิ่มโอกาสทางการศึกษาแก่ผู้เรียนในภูมิภาคตะวันตกที่มีความประสงค์เข้าศึกษาทางด้านบริหารธุรกิจให้มากขึ้นกว่าเดิม

โครงการจัดตั้งสายวิชาบริหารธุรกิจและเศรษฐศาสตร์ จึงสนใจที่จะทำการศึกษาความเป็นไปได้ในการเปิดหลักสูตรบริหารธุรกิจบัณฑิต สาขาวิชาการจัดการ (ภาคพิเศษ) ทั้งนี้เพื่อเป็นสารสนเทศในการเปิดการเรียนการสอนให้สอดคล้องกับความต้องการของผู้เรียน ชุมชน และสังคมในภูมิภาคตะวันตก รวมถึงผู้ใช้บัณฑิตอย่างแท้จริงต่อไป

## อุปกรณ์และวิธีการ

การศึกษาคือความเป็นไปได้ในการเปิดหลักสูตรบริหารธุรกิจบัณฑิต สาขาวิชาการจัดการ (ภาคพิเศษ) มีวิธีดำเนินการวิจัยดังนี้

## ประชากรและกลุ่มตัวอย่างที่ใช้ในการวิจัย

กลุ่มที่ 1 นักเรียนระดับมัธยมศึกษาชั้นปีที่ 6 ในภูมิภาคตะวันตก จำนวน 5 จังหวัด ได้แก่ จังหวัด นครปฐม ราชบุรี สุพรรณบุรี เพชรบุรี และกาญจนบุรี รวมจำนวนประชากร 22,564 คน โดยมีกลุ่มตัวอย่างจำนวน 840 คน โดยการสุ่มแบบแบ่งชั้นภูมิ (Stratified Random Sampling)

กลุ่มที่ 2 ผู้จัดการฝ่ายบุคคลหรือฝ่ายทรัพยากรมนุษย์ของสถานประกอบการขนาดกลางและขนาดใหญ่ ทั้งภาครัฐและเอกชนในเขตกรุงเทพมหานครและปริมณฑล และจังหวัดนครปฐม จำนวน 100 แห่ง โดยการเลือกแบบเจาะจง (Purposive Selection)

## เครื่องมือที่ใช้ในการวิจัย

1. แบบสอบถามความต้องการศึกษาต่อในหลักสูตรบริหารธุรกิจบัณฑิต สาขาวิชาการจัดการ (ภาคพิเศษ)
2. แบบสอบถามความต้องการและคุณลักษณะที่พึงประสงค์ของผู้สำเร็จการศึกษาจากหลักสูตรบริหารธุรกิจบัณฑิต สาขาวิชาการจัดการ

## การวิเคราะห์ข้อมูล

วัตถุประสงค์	แหล่งข้อมูล	วิธีการวิเคราะห์ข้อมูล
1. การศึกษาความเป็นไปได้ ด้านทรัพยากรหรือความพร้อมของหน่วยงานในการดำเนินกิจกรรมบริหารหลักสูตร	- เอกสารที่เกี่ยวข้อง (เช่น โครงการหลักสูตรบริหารธุรกิจบัณฑิต สาขาวิชาการจัดการ (ภาคพิเศษ) รายงานการประเมินตนเอง (SAR) คณะศิลปศาสตร์และวิทยาศาสตร์ ปีการศึกษา 2551 เป็นต้น)	- การวิเคราะห์และสรุปประเด็นสำคัญ
2. การศึกษาความเป็นไปได้ ด้านตัวผู้เรียน	- นักเรียนระดับมัธยมศึกษาชั้นปีที่ 6 ของภูมิภาคตะวันตกใน 5 จังหวัด	- การหาค่าความถี่ ค่าร้อยละ (%) ค่าเฉลี่ย ( $\bar{X}$ ) และค่าส่วนเบี่ยงเบนมาตรฐาน (SD)
3. การศึกษาความเป็นไปได้ ทางด้านสังคม	- ผู้จัดการฝ่ายบุคคลหรือฝ่ายทรัพยากรมนุษย์ของสถานประกอบการขนาดกลางและขนาดใหญ่ทั้งภาครัฐและเอกชนในเขตกรุงเทพมหานครและปริมณฑล	- การหาค่าความถี่ ค่าร้อยละ (%) ค่าเฉลี่ย ( $\bar{X}$ ) และค่าส่วนเบี่ยงเบนมาตรฐาน (SD)
4. การศึกษาความเป็นไปได้ ทางการเงิน	- โครงการหลักสูตรบริหารธุรกิจบัณฑิต สาขาวิชาการจัดการ (ภาคพิเศษ)	- การวิเคราะห์หีบการเงินของโครงการ ทั้งในส่วนของการประมาณการรายรับและรายจ่ายของโครงการ (ตั้งแต่ปีการศึกษา 2553 – 2556) และการวิเคราะห์จุดคุ้มทุน

## ผลการทดลองและวิจารณ์

### 1. การศึกษาความเป็นไปได้ด้านทรัพยากรหรือความพร้อมของหน่วยงานในการดำเนินกิจกรรมบริหารหลักสูตร

สาขาวิชาเศรษฐศาสตร์และบริหารธุรกิจ ซึ่งเดิมเคยเป็นหนึ่งในหน่วยงานย่อยของสายวิชาศิลปศาสตร์ และกำลังดำเนินการจัดตั้งเป็นสายวิชาบริหารธุรกิจและเศรษฐศาสตร์ โดยตั้งเป็นโครงการจัดตั้งสายวิชาบริหารธุรกิจและเศรษฐศาสตร์ในเบื้องต้นนั้น ในปัจจุบันโครงการได้จัดการเรียนการสอนในรายวิชาหมวดวิชาศึกษาทั่วไป และรายวิชาเฉพาะเลือกทางด้านเศรษฐศาสตร์และบริหารธุรกิจแก่นิสิตคณะต่างๆ ภายในวิทยาเขตกำแพงแสน และเปิดการเรียนการสอนหลักสูตรบริหารธุรกิจบัณฑิต สาขาวิชาการจัดการ ปัจจุบันมีนิสิตในหลักสูตรทั้งสิ้น 3 ชั้นปี จำนวน 160 คน นอกจากนี้โครงการฯ ยังมีแผนที่จะเปิดการเรียนการสอนหลักสูตรอื่นๆ เพิ่มเติม และยังมีแผนให้บริการวิชาการแก่สังคมในด้านการจัดการฝึกอบรมระยะสั้น และสร้างเครือข่ายงานวิจัยทางด้านเศรษฐศาสตร์และบริหารธุรกิจ เพื่อเชื่อมโยงกับภายนอก ในอันที่จะตอบสนองต่อความต้องการของชุมชนในภูมิภาคตะวันตกอีกด้วย

ซึ่งหากพิจารณาในด้านความพร้อมของหน่วยงานนั้น โครงการจัดตั้งสายวิชาบริหารธุรกิจและเศรษฐศาสตร์มีความพร้อมในด้านต่างๆ ดังนี้

#### 1.1 การบริหารโครงการ

โครงการมีการบริหารงานในรูปแบบคณะกรรมการ และมีระเบียบเฉพาะของโครงการ โดยมีคณะกรรมการรับผิดชอบในการบริหารโครงการ จำนวน 2 ชุด คือ

- (1) คณะกรรมการบริหารโครงการ
- (2) คณะกรรมการดำเนินงานโครงการ

#### 1.2 อาจารย์ประจำหลักสูตร ประกอบด้วย

- |                             |  |
|-----------------------------|--|
| (1) ผศ.วลี สงสูงค์          | วท.ม. (เศรษฐศาสตร์เกษตร)               |
| (2) อ.จวีร์วรรณ จันพลา      | บธ.ม. (การตลาดและธุรกิจระหว่างประเทศ)  |
| (3) อ.สมนึก จงไพบูลย์กิจ    | บธ.ม. (การบัญชีบริหาร)                 |
| (4) อ.ดำรงค์ ถาวร           | วท.ม. (ระบบสนับสนุนการตัดสินใจ)        |
| (5) อ.ดร.บุศยรินทร์ กองแก้ว | Ph.D. Business (International Program) |

**หมายเหตุ** ปัจจุบันคณะฯ ได้รับการจัดสรรอัตราเพื่อบรรจุอาจารย์วุฒิปริญญาเอกทางด้านบริหารธุรกิจหรือเศรษฐศาสตร์ จำนวน 3 อัตรา ซึ่งอยู่ระหว่างขั้นตอนการรับสมัคร และสอบคัดเลือก ทำให้มีอาจารย์ประจำหลักสูตร รวมทั้งหมด 8 คน

#### 1.3 อาจารย์สนับสนุนหลักสูตร

โครงการสามารถบูรณาการอาจารย์ผู้สอนจากสายวิชาต่างๆ ทั้งภายในและภายนอกคณะจำนวน 26 คน รวมถึงอาจารย์พิเศษจากหน่วยงานต่างๆ ที่มีความเชี่ยวชาญและประสบการณ์เฉพาะในหัวข้อต่างๆ จำนวน 11 คน ที่จะมาช่วยสนับสนุนการจัดการเรียนการสอนของโครงการ เพื่อให้เกิดประโยชน์สูงสุดต่อนิสิตผู้เรียนอีกด้วย

#### 1.4 ความพร้อมด้านอาคารสถานที่ ห้องสมุด และอุปกรณ์การเรียนการสอน

โครงการสามารถจัดการเรียนการสอนโดยใช้อาคารเรียนของมหาวิทยาลัย ซึ่งประกอบด้วย อาคารเรียนรวม 1 และอาคารเรียนรวม 2 และอาคารเรียนของคณะ ซึ่งประกอบด้วยอาคาร 5 และอาคาร 9 ซึ่งมีแต่ละห้องมีอุปกรณ์ในการจัดการเรียนการสอนอย่างครบถ้วน ทั้งคอมพิวเตอร์ LCD Projector และ VDO Visualizer นอกจากนี้ยังมีห้องคอมพิวเตอร์และห้องสมุดสำหรับการค้นคว้าของนิสิต ทั้งสำนักหอสมุดกลางของมหาวิทยาลัย และห้องสมุดของคณะ ซึ่งมีหนังสือและสิ่งพิมพ์เพื่อการศึกษาค้นคว้าอย่างครบถ้วน

จากที่กล่าวมาข้างต้นแสดงให้เห็นว่าโครงการมีความพร้อมในการดำเนินกิจกรรมบริหารหลักสูตรอย่างมีคุณภาพ โดยโครงการจะมุ่งเน้นคุณภาพและให้มีมาตรฐานเช่นเดียวกับการจัดการเรียนการสอนในภาคปกติ ซึ่งในส่วนอาจารย์ประจำและอาจารย์สนับสนุนหลักสูตร รวมถึงอาคารสถานที่ อุปกรณ์การเรียนการสอนต่างๆ ก็ไม่มีผลกระทบกับการจัดการเรียนการสอนในภาคปกติ เนื่องจากเป็นการจัดการเรียนการสอนนอกเวลาราชการ

## 2. การศึกษาความเป็นไปได้ด้านตัวผู้เรียน

ผู้วิจัยได้เก็บข้อมูลจากกลุ่มนักเรียนระดับมัธยมศึกษาชั้นปีที่ 6 ของภูมิภาคตะวันตกใน 5 จังหวัด คือ นครปฐม ราชบุรี สุพรรณบุรี เพชรบุรี และกาญจนบุรี จำนวน 626 คน จากจำนวนแบบสอบถามที่ส่งจริง 840 ชุด คิดเป็นอัตราการตอบกลับร้อยละ 74.5 โดยมีรายละเอียดดังนี้

**2.1 ความต้องการศึกษาต่อในหลักสูตรบริหารธุรกิจบัณฑิต สาขาวิชาการจัดการ (ภาคพิเศษ)**  
พบว่ากลุ่มตัวอย่างส่วนใหญ่มีความต้องการศึกษาต่อในหลักสูตรบริหารธุรกิจบัณฑิต สาขาวิชาการจัดการ (ภาคพิเศษ) (ร้อยละ 59.7) เนื่องจากเป็นสาขาวิชาที่น่าสนใจ ตรงตามความสนใจ สามารถทำงานได้หลากหลายอาชีพ ใกล้เคียงบ้าน/การเดินทางสะดวก และตรงตามความต้องการของตลาดแรงงาน ส่วนกลุ่มตัวอย่างอีกร้อยละ 40.3 ไม่สนใจที่จะศึกษาต่อในหลักสูตรบริหารธุรกิจบัณฑิต สาขาวิชาการจัดการ (ภาคพิเศษ) เนื่องจากสาขาวิชา/คณะไม่ตรงกับความสนใจ เวลาเรียนตึกเกินไป และค่าใช้จ่ายสูง

**2.2 ความต้องการศึกษาต่อในหลักสูตรบริหารธุรกิจบัณฑิต สาขาวิชาอื่นๆ และหลักสูตรเศรษฐศาสตร์บัณฑิต** ที่อยู่ในแผนการเปิดหลักสูตรของโครงการจัดตั้งสายวิชาบริหารธุรกิจและเศรษฐศาสตร์ พบว่ากลุ่มตัวอย่างมีความสนใจในหลักสูตรต่างๆ ในระดับปานกลาง โดยมีความสนใจในหลักสูตรบริหารธุรกิจบัณฑิต สาขาวิชาการบัญชีบริหาร หลักสูตรบริหารธุรกิจบัณฑิต สาขาวิชาการตลาด และหลักสูตรเศรษฐศาสตร์บัณฑิต ในระดับที่ใกล้เคียงกัน ( $\bar{X} = 2.12, 2.00$  และ  $1.98$  ตามลำดับ)

**2.3 ความต้องการศึกษาต่อในหลักสูตรบริหารธุรกิจบัณฑิต สาขาวิชาอื่นๆ** ซึ่งยังไม่ได้อยู่ในแผนการเปิดหลักสูตรของโครงการจัดตั้งสายวิชาบริหารธุรกิจและเศรษฐศาสตร์ พบว่ากลุ่มตัวอย่างมีความสนใจในหลักสูตรบริหารธุรกิจบัณฑิต สาขาวิชาการจัดการโรงแรมและการท่องเที่ยวสูงที่สุด (ร้อยละ 51.0) รองลงมาคือหลักสูตรบริหารธุรกิจบัณฑิต สาขาวิชาการเงิน (ร้อยละ 25.6) และหลักสูตรบริหารธุรกิจบัณฑิต สาขาวิชาการจัดการการผลิต (ร้อยละ 20.6) ตามลำดับ

**2.4 ข้อเสนอแนะเพิ่มเติม** จากการเก็บรวบรวมข้อมูลพบว่ากลุ่มตัวอย่างได้ให้ข้อเสนอแนะเพิ่มเติมเกี่ยวกับหลักสูตรบริหารธุรกิจบัณฑิต สาขาวิชาการจัดการ (ภาคพิเศษ) ว่าควรจะมีการแนะนำหลักสูตรที่โรงเรียน ควรจะมีสาขาวิชาอื่นๆ เพิ่มเติม ควรจะให้ทุนการศึกษา และควรให้โควตา เป็นต้น

### 3. การศึกษาความเป็นไปได้ทางด้านสังคม

ผู้วิจัยได้เก็บข้อมูลจากกลุ่มผู้จัดการฝ่ายบุคคลหรือฝ่ายทรัพยากรมนุษย์ของสถานประกอบการขนาดกลางและขนาดใหญ่ทั้งภาครัฐและเอกชนในเขตกรุงเทพมหานครและปริมณฑล จำนวน 77 คน จากจำนวนแบบสอบถามที่แจกจริง 100 ชุด คิดเป็นอัตราการตอบกลับร้อยละ 77.0 โดยมีรายละเอียดดังนี้

#### 3.1 ความต้องการบัณฑิตหลักสูตรบริหารธุรกิจบัณฑิต สาขาวิชาการจัดการ

รายละเอียด	ความถี่	ร้อยละ
<b>ในปัจจุบันสถานประกอบการมีพนักงานที่สำเร็จการศึกษาจากหลักสูตรบริหารธุรกิจ สาขาวิชาการจัดการ</b>		
ไม่มี	28	36.4
มี	49	63.6
<b>ตำแหน่งของพนักงานที่สำเร็จการศึกษาจากหลักสูตรบริหารธุรกิจ สาขาวิชาการจัดการ</b>		
เจ้าหน้าที่บริหารงานทั่วไป/ธุรการ	27	28.1
เจ้าหน้าที่วางแผน/วิเคราะห์นโยบายและแผน	14	14.6
ผู้ประสานงานของหน่วยงาน	14	14.6
พนักงานขาย	18	18.8
ผู้จัดการสำนักงาน	9	9.4
ผู้จัดการทั่วไป	6	6.3
อื่นๆ	8	8.3
<b>ความต้องการพนักงานที่สำเร็จการศึกษาจากหลักสูตรบริหารธุรกิจบัณฑิต สาขาวิชาการจัดการ ในอนาคต</b>		
ไม่ต้องการ	26	33.8
ต้องการ	51	66.2

ผลการวิจัยพบว่าในปัจจุบันสถานประกอบการส่วนใหญ่มีพนักงานที่สำเร็จการศึกษาจากหลักสูตรบริหารธุรกิจ สาขาวิชาการจัดการ (ร้อยละ 63.6) ซึ่งส่วนใหญ่ปฏิบัติงานในตำแหน่งเจ้าหน้าที่บริหารงานทั่วไป/ธุรการ (ร้อยละ 28.1) และในอนาคตสถานประกอบการส่วนใหญ่ยังคงมีความต้องการพนักงานที่สำเร็จการศึกษาจากหลักสูตรบริหารธุรกิจบัณฑิต สาขาวิชาการจัดการ (ร้อยละ 66.2) เนื่องจากพนักงานที่สำเร็จการศึกษาจากหลักสูตรบริหารธุรกิจบัณฑิต สาขาวิชาการจัดการ ส่วนใหญ่มีความสามารถในการทำงานได้หลากหลาย มีความขยัน อดทน เข้าใจงานได้รวดเร็วและประสานงานต่างๆ ได้ดี

### 3.2 คุณลักษณะที่พึงประสงค์ของบัณฑิตหลักสูตรบริหารธุรกิจบัณฑิต สาขาวิชาการจัดการ

รายละเอียด	$\bar{X}$	SD.	แปลผล
<b>1. ด้านความรู้ความสามารถทางวิชาการของบัณฑิต</b>			
1.1. ความพร้อมเชิงวิชาการในการทำงาน	4.10	1.11	มาก
1.2. ความสามารถในการนำความรู้ทางวิชาชีพมาประยุกต์ใช้กับการทำงาน	4.16	1.10	มาก
1.3. ความสามารถและผลของการทำงานตามคำแนะนำของผู้บังคับบัญชา	4.23	0.72	มาก
1.4. ความคิดริเริ่มสร้างสรรค์ในการทำงาน	4.26	0.73	มาก
1.5. ความรู้และทักษะการใช้คอมพิวเตอร์ในการทำงาน	4.14	0.77	มาก
1.6. ความรู้ด้านภาษาต่างประเทศที่จำเป็นต่อการทำงาน	3.96	1.08	มาก
<b>รวม</b>	4.14	0.11	มาก
รายละเอียด	$\bar{X}$	SD.	แปลผล
<b>2. ด้านความสามารถพื้นฐานที่ส่งผลต่อการทำงาน</b>			
2.1. มีความขยัน อดทน อดกลั้นและตั้งใจทำงาน	4.55	0.58	มากที่สุด
2.2. บุคลิกภาพที่เหมาะสมกับงาน	4.13	0.66	มาก
2.3. ความสามารถปรับตัวให้เข้ากับเพื่อนร่วมงาน	4.21	0.66	มาก
2.4. ทักษะในการสื่อสาร	4.25	0.67	มาก
2.5. วุฒิภาวะทางอารมณ์ในการทำงานและการดำเนินชีวิต	4.29	0.70	มาก
2.6. ภาวะการเป็นผู้นำ	4.23	0.84	มาก
<b>รวม</b>	4.28	0.14	มาก
<b>3. ด้านการเป็นผู้มีคุณธรรมจริยธรรมและจรรยาบรรณในวิชาชีพ</b>			
3.1. ความซื่อสัตย์ สุจริต ในการทำงาน	4.77	0.76	มากที่สุด
3.2. การตรงต่อเวลา	4.66	0.53	มากที่สุด
3.3. ความเอาใจใส่และรับผิดชอบในการทำงาน	4.70	0.49	มากที่สุด
3.4. ความมีวินัยและปฏิบัติตามระเบียบของสถานประกอบการ	4.52	0.62	มากที่สุด
3.5. การมีจรรยาบรรณในวิชาชีพ	4.52	0.68	มากที่สุด
3.6. การแสดงความคิดเห็นและเสนอแนวทางในการแก้ปัญหาต่างๆ	4.34	0.64	มาก
<b>รวม</b>	4.59	0.16	มากที่สุด

ผลการวิจัยพบว่าในปัจจุบันสถานประกอบการต้องการบัณฑิตที่มีคุณธรรมจริยธรรมและจรรยาบรรณในวิชาชีพสูงที่สุด ( $\bar{X} = 4.59$ ) รองลงมาคือ ด้านความสามารถพื้นฐานที่ส่งผลต่อการทำงาน และความรู้ความสามารถทางวิชาการของบัณฑิต ( $\bar{X} = 4.28$  และ  $4.14$  ตามลำดับ)

โดยหากพิจารณาคูณลักษณะของบัณฑิตในด้านความรู้ความสามารถทางวิชาการของบัณฑิตพบว่าสถานประกอบการต้องการบัณฑิตที่มีความคิดริเริ่มสร้างสรรค์ในการทำงานสูงที่สุด ( $\bar{X} = 4.26$ ) ส่วนด้านความสามารถพื้นฐานที่ส่งผลต่อการทำงานพบว่า สถานประกอบการต้องการบัณฑิตที่มีความขยัน อดทน อดกลั้นและตั้งใจทำงานสูงที่สุด ( $\bar{X} = 4.55$ ) และในด้านการเป็นผู้มีคุณธรรมจริยธรรมและจรรยาบรรณในวิชาชีพพบว่า สถานประกอบการต้องการบัณฑิตที่มีความซื่อสัตย์ สุจริต ในการทำงานสูงที่สุด ( $\bar{X} = 4.77$ )



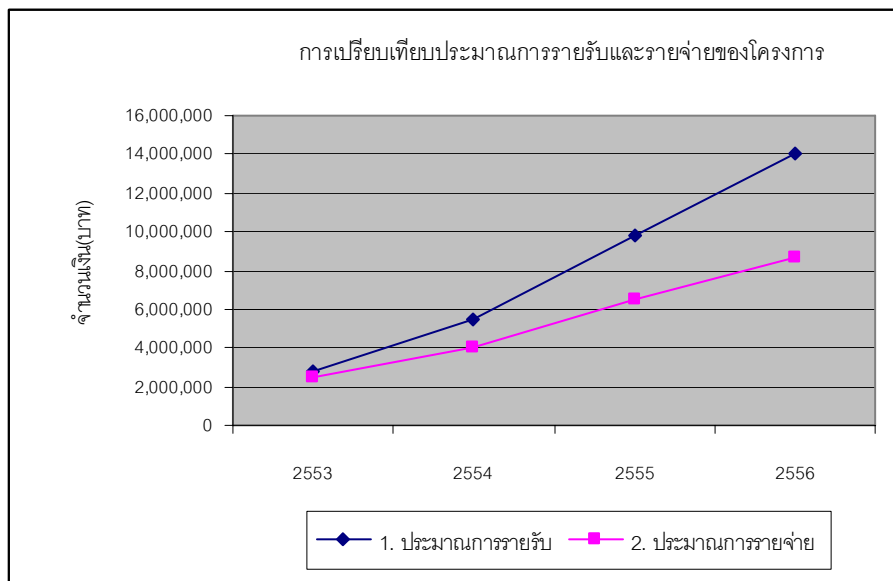
### 3.3 ข้อเสนอแนะเกี่ยวกับคุณลักษณะที่พึงประสงค์ของบัณฑิตหลักสูตรบริหารธุรกิจบัณฑิต สาขาวิชาการจัดการ

จากการเก็บรวบรวมข้อมูลพบว่ากลุ่มตัวอย่างได้ให้ข้อเสนอแนะเกี่ยวกับคุณลักษณะที่พึงประสงค์ของบัณฑิตหลักสูตรบริหารธุรกิจบัณฑิต สาขาวิชาการจัดการ โดยมหาวิทยาลัยต่างๆ ที่ผลิตบัณฑิตในสาขาวิชานี้ควร จะพัฒนาหรือปรับปรุงการเรียนการสอนในด้านต่างๆ เพื่อให้ผู้ที่สำเร็จการศึกษามีคุณลักษณะตามที่ท่านต้องการ มากที่สุด ได้แก่ ความรู้ความสามารถในด้านภาษาอังกฤษและคอมพิวเตอร์ เน้นการฝึกปฏิบัติจริงเพื่อให้สามารถ ประยุกต์ใช้ในการทำงานได้จริง เช่น การฝึกงานคุณธรรมจริยธรรมในการทำงาน และความสามารถในการ แก้ปัญหาเฉพาะหน้า

## 4. การศึกษาความเป็นไปได้ทางการเงิน

### 4.1 เปรียบเทียบประมาณการรายรับและรายจ่ายของโครงการ

จากการเปรียบเทียบประมาณการรายรับและรายจ่ายของโครงการตั้งแต่ปีการศึกษา 2553 – 2556 จะ พบว่าโครงการมีรายรับสูงกว่ารายจ่ายตั้งแต่ปีการศึกษา 2553 – 2556 เท่ากับ 389,856 บาท 1,418,852 บาท 3,357,097 บาท และ 5,403,491 บาท ตามลำดับ



### 4.2 จุดคุ้มทุนของโครงการ

จากผลการคำนวณจุดคุ้มทุนพบว่าจุดคุ้มทุนของโครงการจะอยู่ที่การรับนิสิตจำนวน 41 คนต่อรุ่น ในขณะที่โครงการมีเป้าหมายการรับนิสิตในปีการศึกษา 2553 และ 2554 อยู่ที่จำนวน 50 คนต่อรุ่น และในปี การศึกษา 2555 และ 2556 มีเป้าหมายการรับนิสิต จำนวน 80 คนต่อรุ่น ดังนั้นหากโครงการสามารถรับนิสิตได้ ตามเป้าหมายที่ตั้งไว้ โครงการจะมีความคุ้มทุน สามารถเลี้ยงตัวเองได้

## สรุปผลและเสนอแนะ

จากการศึกษาความเป็นไปได้ในการเปิดหลักสูตรบริหารธุรกิจบัณฑิต สาขาวิชาการจัดการ (ภาคพิเศษ) ทั้ง 4 ด้าน แสดงให้เห็นว่าหน่วยงานมีความพร้อมในด้านทรัพยากรในการดำเนินกิจกรรมบริหารหลักสูตรอย่างมี

คุณภาพ อีกทั้งยังเป็นหลักสูตรตรงกับที่ต้องการของกลุ่มเป้าหมายคือ นักเรียนระดับมัธยมศึกษาชั้นปีที่ 6 ในภูมิภาคตะวันตก รวมถึงกลุ่มผู้ใช้บัณฑิตด้วย และจากการวิเคราะห์ความเป็นไปได้ทางการเงินก็พบว่าเป็นโครงการที่ให้ผลตอบแทนที่มีความคุ้มค่าในการลงทุน และยังสามารถตอบสนองความต้องการของชุมชนและสังคมอีกด้วย

### เอกสารอ้างอิง

กาญจนา คุณารักษ์. หลักสูตรและการพัฒนา. นครปฐม : มหาวิทยาลัยศิลปากร, 2540.

ใจทิพย์ เชื้อรัตนพงษ์. การพัฒนาหลักสูตร : หลักการและแนวปฏิบัติ. กรุงเทพฯ: อลีน เพรส, 2539.

อัมร บัวศรี. ทฤษฎีหลักสูตร : การออกแบบและการพัฒนา. กรุงเทพฯ : เอราวิถ์การพิมพ์, 2531.

Crifton, D.S. Jr. and D.E. Eyffe. Project Feasibility Study Analysis. New York ,1977